

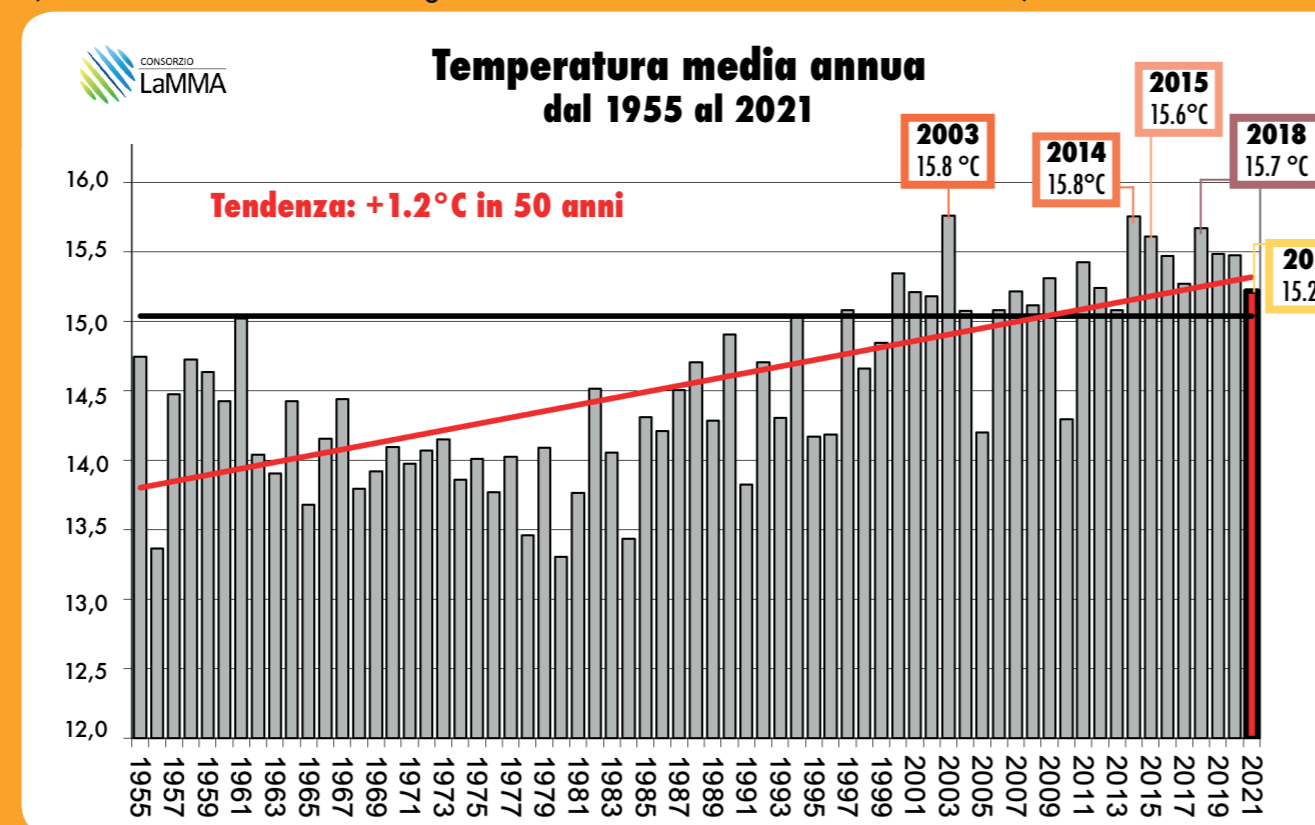
Il 2021 è al TREDICESIMO posto tra gli anni più caldi dal 1955 con un'anomalia di temperatura media di +0.6°C rispetto al 1981-2010.
Piogge in media al Centro-Nord, siccitoso il Sud. Piovosi solo gennaio-novembre-dicembre.

TEMPERATURE

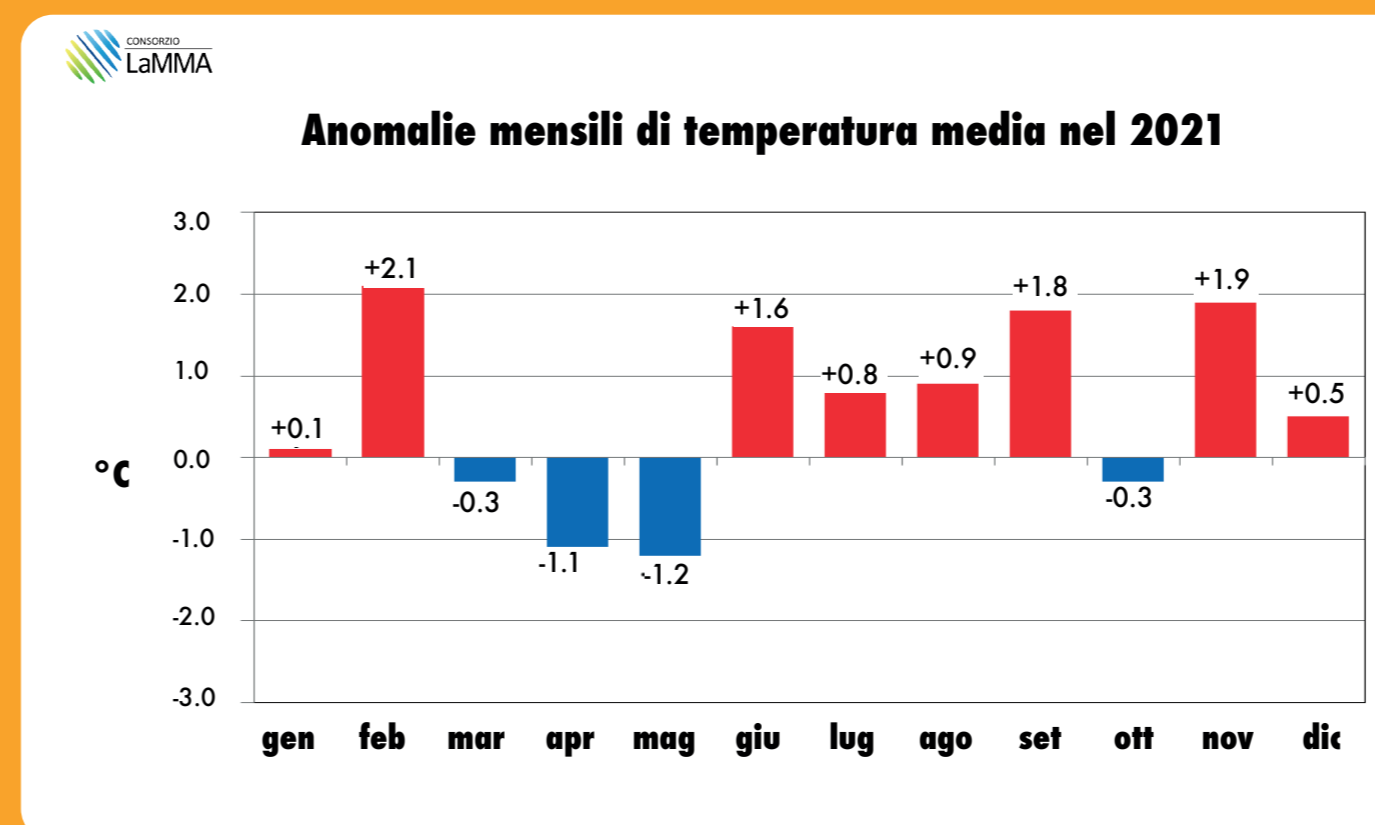
+0.6°C

Il 2021 è risultato un anno piuttosto caldo il tredicesimo più caldo dal 1955, a pari merito con il 2007. L'anomalia di temperatura media è stata di +0.6°C rispetto alla media 1981-2010. Rispetto alla nuova e "più calda" climatologia 1991-2020, lo scarto è stato +0.2°C.

(media tra le stazioni meteorologiche dell'Aeronautica Militare di FI, AR, PI e GR)



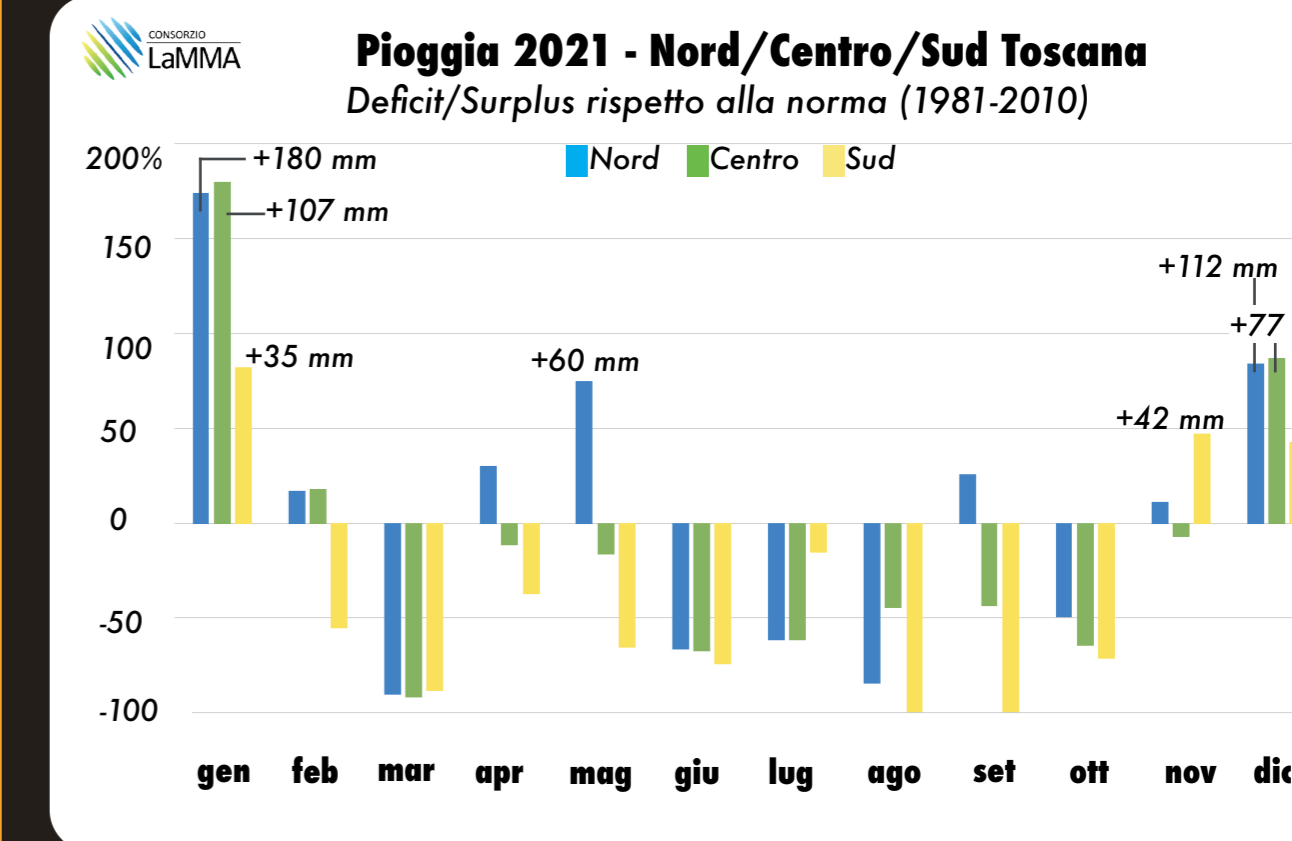
Temperature sopra media per molti mesi dell'anno; sotto media il trimestre primaverile e ottobre. Degli 8 mesi sopra media, 4 hanno registrato una anomalia positiva oltre 1.5 gradi.



PIOGGE

-7%

Complessivamente è stato un anno con piovosità nella norma al centro-nord (lieve surplus al nord e lieve deficit al centro) e piuttosto siccitoso al Sud della regione. Le piogge si sono concentrate tutte in mesi specifici, ovvero gennaio, novembre e dicembre.



i record

IL GIORNO PIÙ VENTOSO

il 23 gennaio quando si sono registrate raffiche di Libeccio fino a 90-110 km/h sulle zone costiere centro-settentrionali e oltre 150 km/h in montagna.

I GIORNI PIÙ FREDDI

il 13 e il 14 febbraio con temperature medie giornaliere intorno a 1-2°C nelle zone di pianura interne e intorno a -10°C a 1500 metri.

IL PICCO di FREDDO

il 15 febbraio con temperature minime comprese tra -5 e -10°C in pianura e nei fondovalle appenninici.

IL GIORNO PIÙ PIOVOSO

il 12 aprile in cui sono caduti diffusamente sul territorio regionale tra 20 e 50 mm con picchi di 150 mm sulle zone settentrionali.

IL GIORNO PIÙ CALDO

il 14 agosto Firenze Peretola ha raggiunto 40,8°C e il Passo dell'Abetone ha sfiorato i 30 gradi (29,8°C).

IL GIORNO con più FULMINI

il 26 settembre circa 25.000 fulmini sono stati registrati in Toscana.

LE ONDE PIÙ ALTE

il 2 novembre la boa installata presso la Gorgona ha fatto registrare 5,8 metri di altezza d'onda significativa (il record, dal 2008, è di 7,8 metri del febbraio 2016).

23 gennaio

13-14 febbraio

15 febbraio

12 aprile

14 agosto

26 settembre

2 novembre

inverno

(gennaio-febbraio-dicembre)
 Temperature: +0,9°C
 Pioggia: +70%
 Una sola ondata di freddo in Toscana di breve durata.

primavera

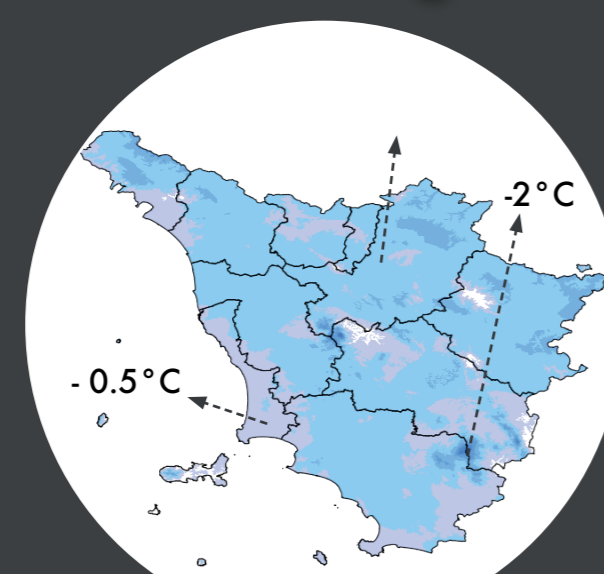
(marzo-aprile-maggio)
 Temperature: -0,8°C
 Pioggia: -30%

estate

(giugno-luglio-agosto)
 Temperature: +1,1°C
 Pioggia: -50%
 Una ondata di calore di lunga durata, e due di breve durata.

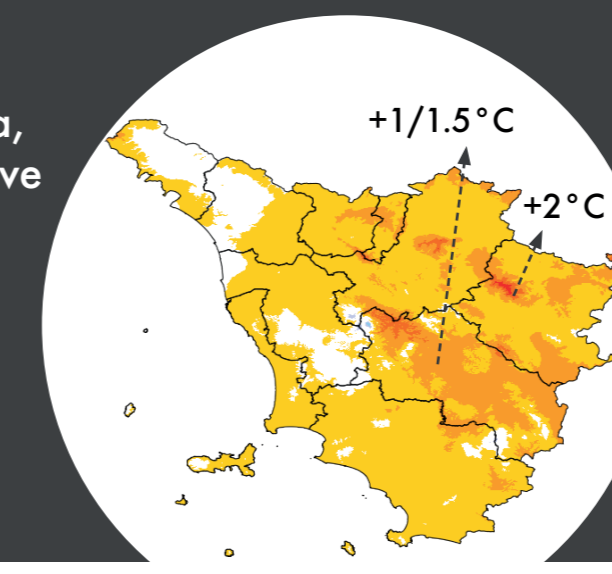
autunno

(settembre-ottobre-novembre)
 Temperature: +1,1°C
 Pioggia: -30%

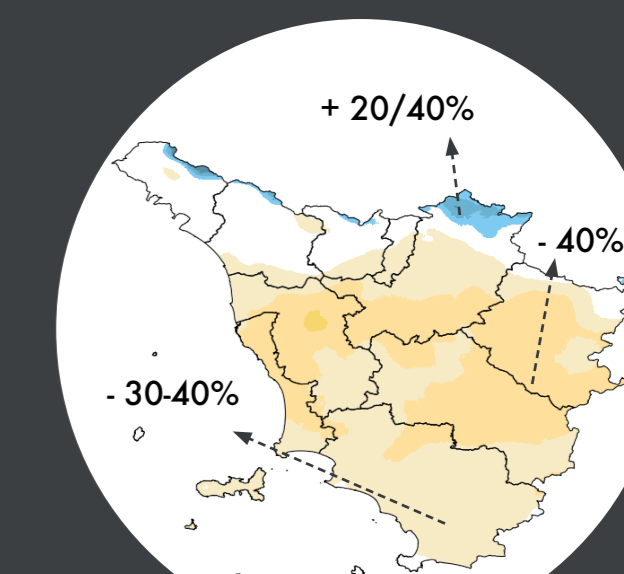


Anomalia di temperatura media - Primavera

le stagioni



Anomalia di temperatura media - Estate



Anomalia di pioggia in % - Autunno