

RAPPORTO PER IL MESE DI GENNAIO 2009

1^a decade

Quadro sinottico

Giovedì 1/01

Situazione Sinottica: la perturbazione che ha interessato il centro-nord Italia durante la notte di San Silvestro tende a spostarsi verso sud permettendo la rimonta di un campo di alta pressione centrato sulle isole britanniche.

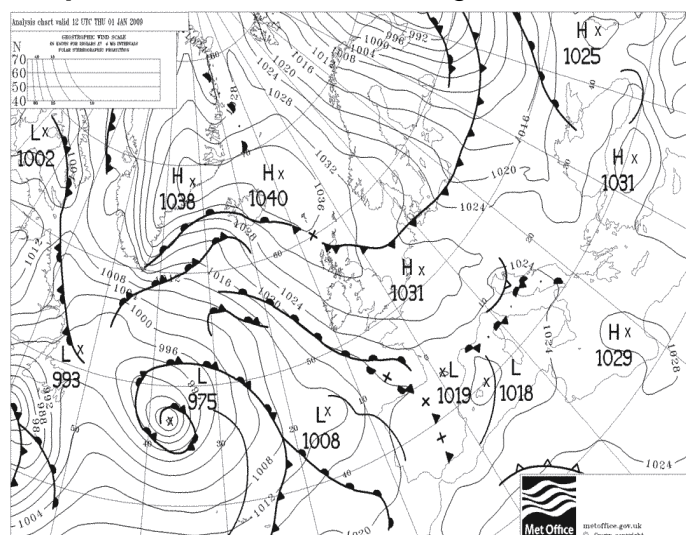
Stato del cielo: nuvoloso, con prime schiarite a metà mattina sul nord ovest.

Fenomeni: piogge sparse in trasferimento dal settore centro settentrionale a quello meridionale-orientale (punte di 50-60 mm a ridosso dei rilievi Appenninici). Dalla mattina neve oltre i 1000 metri in Appennino massese, lucchese e pistoiese, fino a 600 metri sui versanti orientali di quello fiorentino e aretino. Nell'ultima parte della mattina una banda di precipitazioni più convettive ha portato nevicate intense sull'Alto Mugello.

Vento: debole, tendente a disporsi da nord-ovest sulla costa e da nord-est nell'interno, a partire dal settore settentrionale.

Mari: mossi.

Temperature: minime tra 4 e 8 gradi. Massime fino a circa 12 gradi.



Pressione al suolo e fronti il 1 Gennaio alle 12 UTC

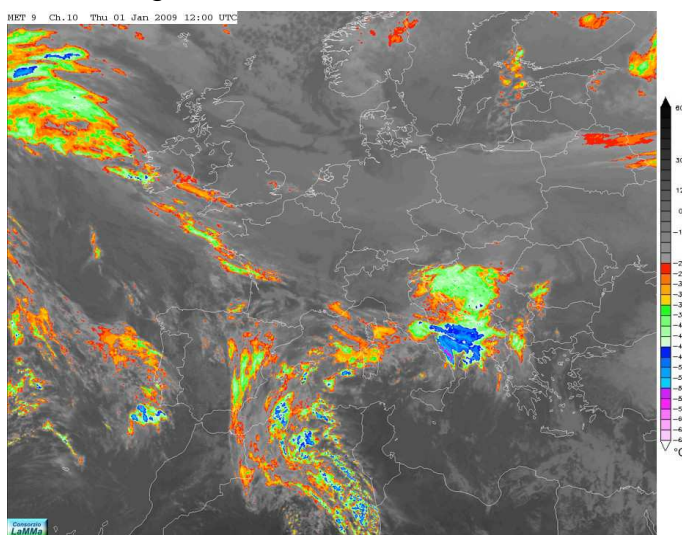


Immagine IRT del 1 Gennaio alle 12 UTC

Venerdì 2/01

Situazione Sinottica: un'area di bassa pressione sulle Baleari tende a interessare più direttamente le regioni meridionali, contemporaneamente aria fredda dai Balcani interessa le regioni centro-settentrionali, in particolare i versanti adriatici.

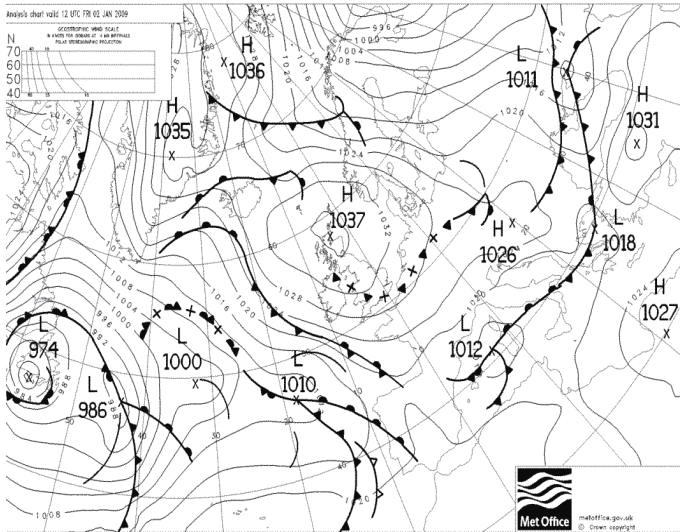
Stato del cielo: poco nuvoloso con nubi alte e addensamenti più consistenti in Maremma nel pomeriggio. In serata e nella notte addensamenti anche sui versanti orientali dell'Appennino.

Fenomeni: nulla da segnalare.

Vento: tra deboli e moderati da nord-est, in rinforzo dalla sera.

Mari: poco mossi.

Temperature: stazionarie.



Pressione al suolo e fronti il 2 Gennaio alle 12 UTC

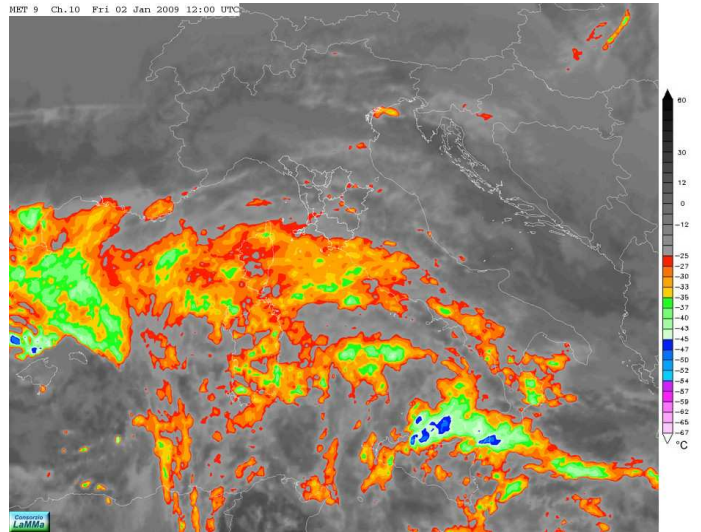


Immagine IRT del 2 Gennaio alle 13:00 UTC

Sabato 3/01

Situazione Sinottica: un vortice depressionario, centrato sulle regioni meridionali italiane ed alimentato da aria fredda proveniente dai Balcani, determina condizioni di tempo perturbato sulle regioni centro meridionali italiane.

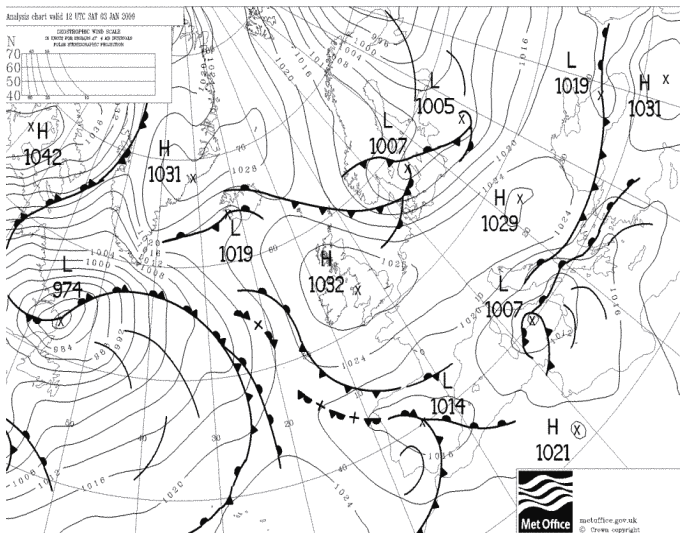
Stato del cielo: in mattinata da poco nuvoloso a parzialmente nuvoloso con addensamenti più consistenti sui versanti orientali dell'Appennino e sulle province meridionali ed orientali. Nel corso del pomeriggio ulteriore miglioramento.

Fenomeni: nulla da segnalare.

Venti: da moderati a forti da nord-est in particolare su costa, arcipelago e crinali, in attenuazione graduale dalla sera.

Mari: poco mossi.

Temperature: in calo sensibile.



Pressione al suolo e fronti il 3 Gennaio alle 12 UTC

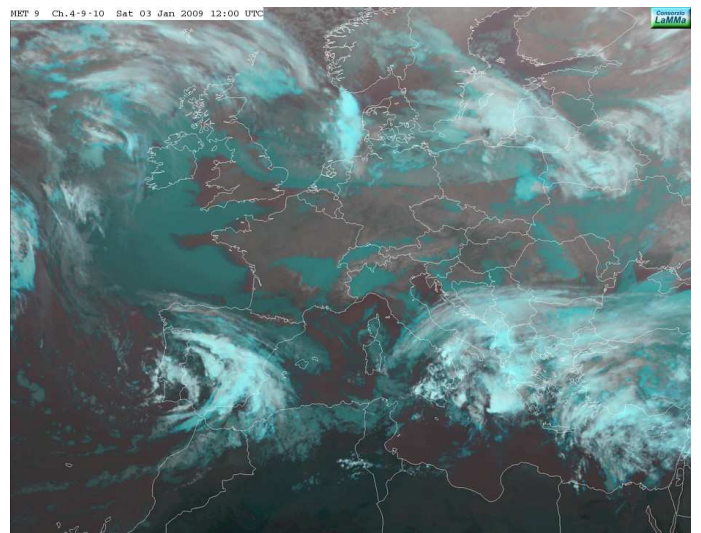


Immagine IR del 3 Gennaio alle 12 UTC

Domenica 4/01

Situazione Sinottica: il vortice depressionario determina ancora residue condizioni di tempo perturbato sulle regioni meridionali italiane.

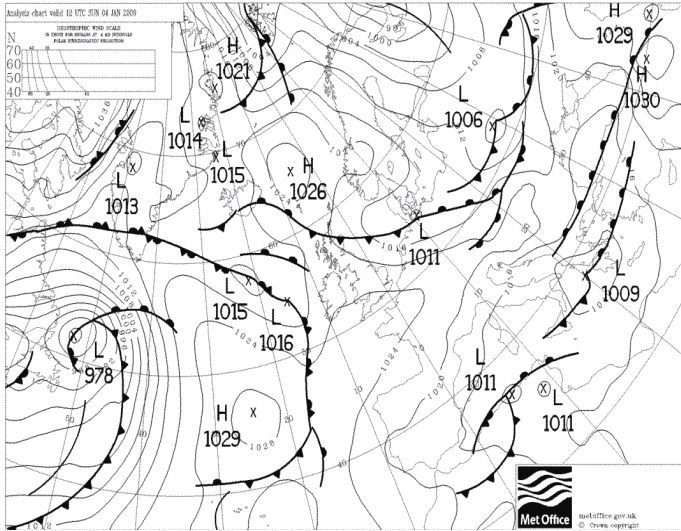
Stato del cielo: sereno o poco nuvoloso. Passaggio di nubi alte e sottili dal tardo pomeriggio, in particolare sulle zone interne. Gelate anche durante il giorno sui rilievi.

Fenomeni: nulla da segnalare.

Venti: da deboli a moderati da nord-est, in ulteriore attenuazione.

Mari: poco mossi.

Temperature: pressoché stazionarie e su valori inferiori alle medie.



Pressione al suolo e fronti il 4 Gennaio alle 12 UTC

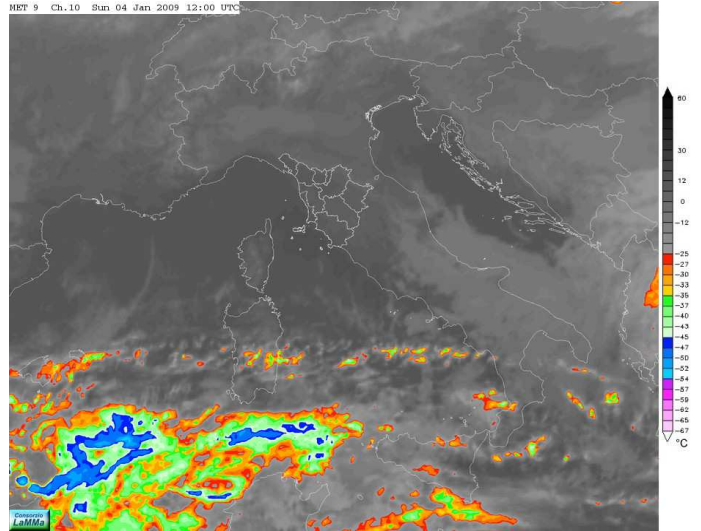


Immagine IRT del 4 Gennaio alle 12 UTC

Lunedì 5/01

Situazione Sinottica: continua l'afflusso di aria piuttosto fredda dai Balcani.

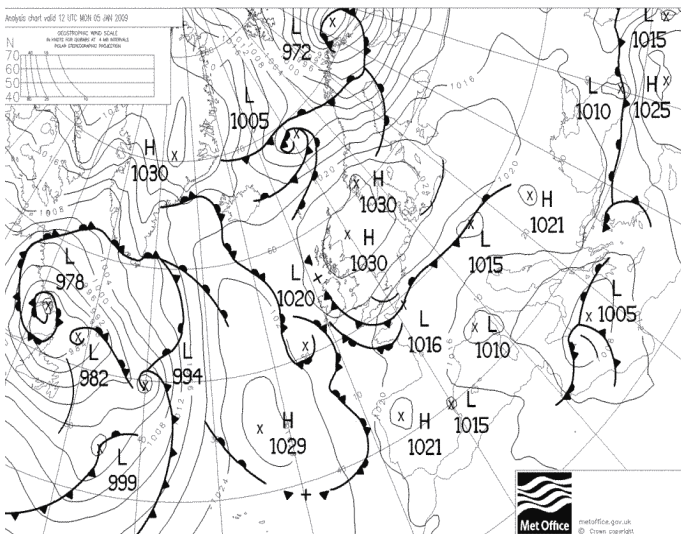
Stato del cielo: sereno in mattinata, parzialmente nuvoloso con tendenza ad aumento della nuvolosità nel pomeriggio-sera.

Fenomeni: nulla da segnalare.

Venti: deboli da nord-est.

Mari: poco mossi sottocosta, mossi altrove.

Temperature: in calo le minime.



Pressione al suolo e fronti il 5 Gennaio alle 12 UTC

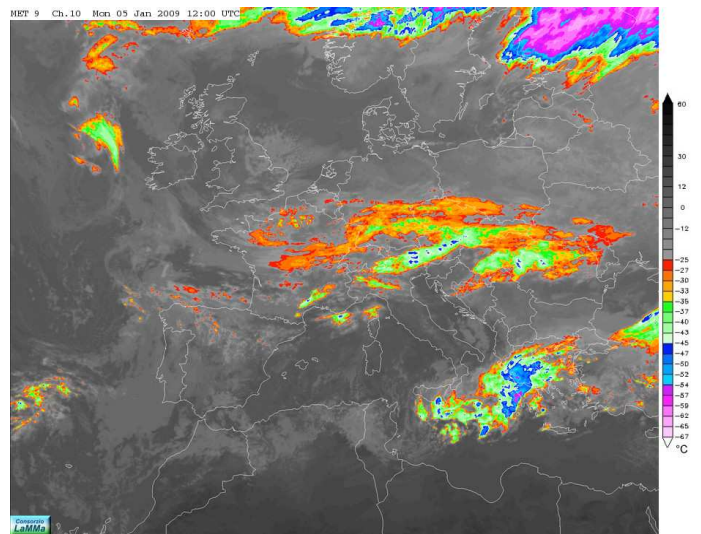


Immagine IRT del 5 Gennaio alle 12 UTC

Martedì 6/01

Situazione Sinottica: un vortice depressionario sul Mediterraneo occidentale, formatosi a seguito dell'afflusso di aria fredda sull'Europa centro-occidentale, inizia a interessare le zone centro-settentrionali.

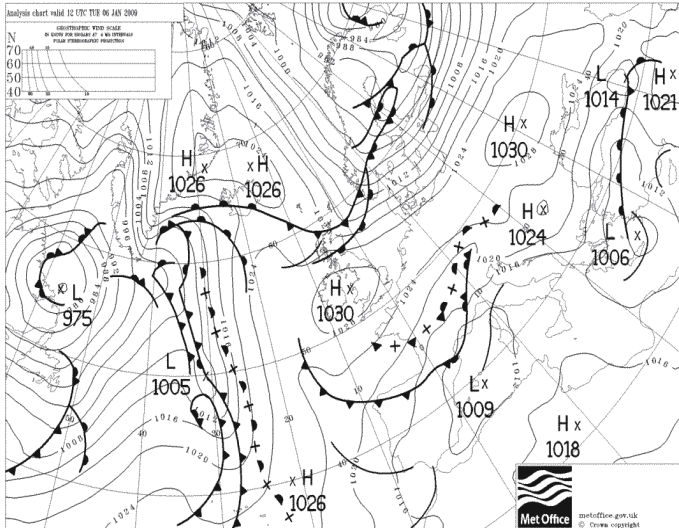
Stato del cielo: nuvolosità irregolare, più consistente nelle prime ore della mattina in Appennino Settentrionale. Molto nuvoloso o coperto in serata a partire dalle zone occidentali.

Fenomeni: deboli nevicate in Appennino sui versanti orientali. Piogge dal tardo pomeriggio-sera sulle zone costiere con cumulati massimi di 10mm.

Vento: tra debole e moderato da est, sud-est tendente a rinforzare da nord-est sul nord della regione.

Mari: poco mossi sottocosta, mossi altrove.

Temperature: in aumento le minime, stazionarie le massime.



Pressione al suolo e fronti il 6 Gennaio alle 12 UTC

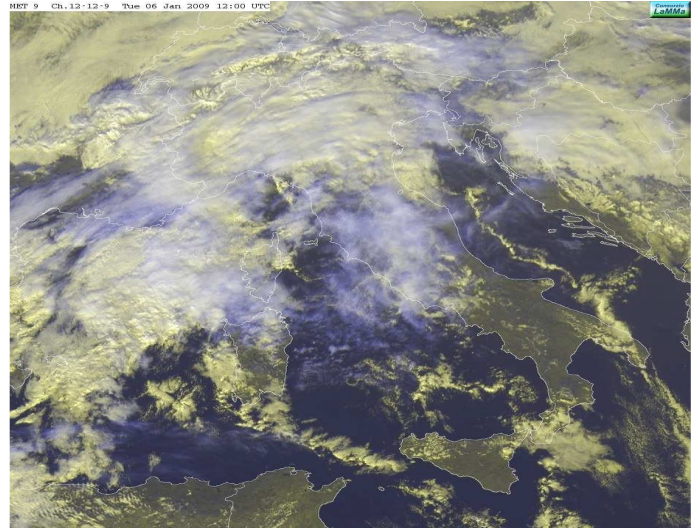


Immagine HRV-VIS del 6 Gennaio alle 12 UTC

Mercoledì 7/01

Situazione Sinottica: il vortice depressionario, centrato sul Tirreno Settentrionale ed alimentato da aria fredda proveniente dai Balcani, determina ancora tempo perturbato e flusso orientale a componente sciroccale.

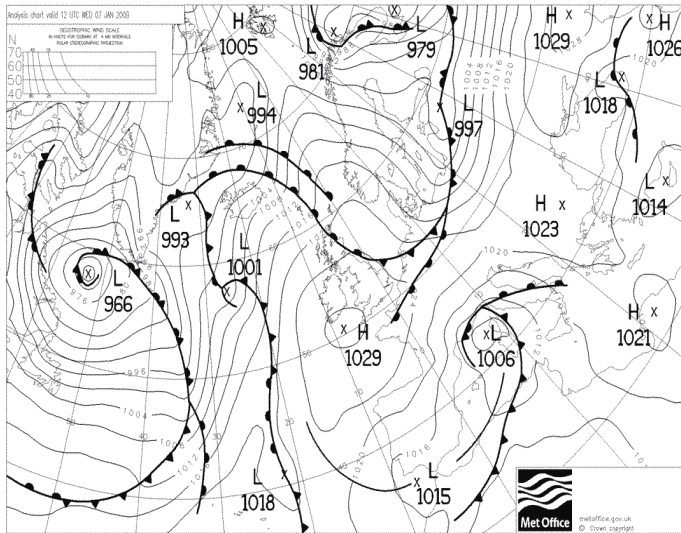
Stato del cielo: molto nuvoloso o coperto.

Fenomeni: precipitazioni diffuse. In mattinata neve in Appennino oltre i 400-500 metri localmente al di sotto in Lunigiana, Garfagnana e Alto Mugello, in innalzamento di quota fino a 1000 metri in serata. Cumulati massimi tra i 40 ed i 60 mm sul nord-ovest, e tra 30 e 40 mm in Maremma.

Vento: moderato da est, nord-est sulle regioni settentrionali e da sud-est su quelle meridionali.

Mari: mossi.

Temperature: in aumento, più sensibile nelle minime.



Pressione al suolo il 7 Gennaio alle 12 UTC

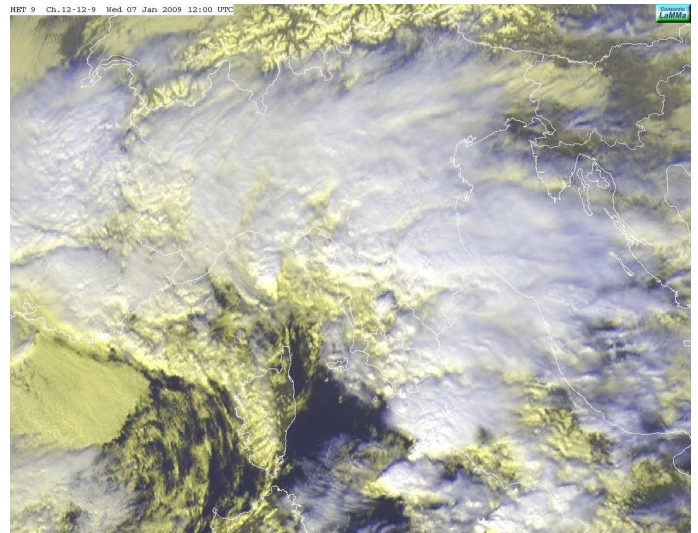


Immagine HRV-VIS del 7 Gennaio alle 12 UTC

Giovedì 8/01

Situazione Sinottica: la depressione che ha portato maltempo tende a muoversi in modo retrogrado spostandosi verso la Spagna e perdendo di intensità.

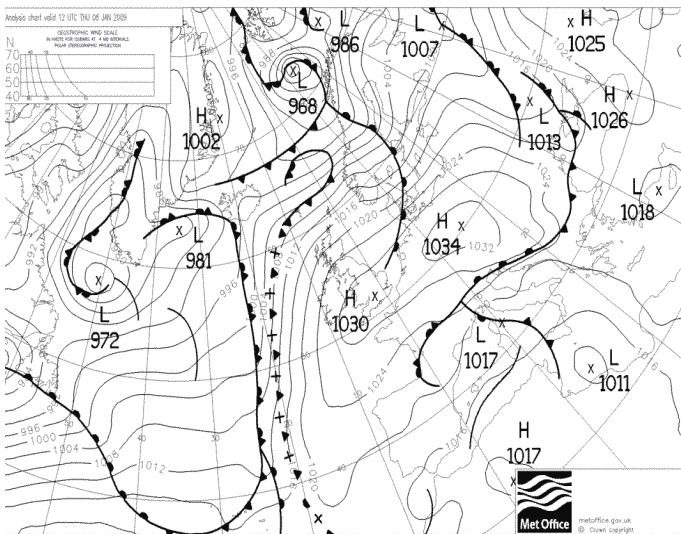
Stato del cielo: molto nuvoloso con addensamenti più consistenti sui versanti orientali dell'Appennino e sul sud della regione.

Fenomeni: deboli e sporadici fenomeni nevosi sui versanti orientali dell'Appennino. Dalla sera piogge deboli sul litorale meridionale e sull'Arcipelago. Cumulati massimi di 20 mm sull'Arcipelago, sulle zone meridionali della provincia di Siena, sull'Appennino pratese e su quello lucchese.

Vento: moderato da nord-est, in rinforzo dal pomeriggio fino a forti in serata.

Mari: poco mossi sottocosta, mossi altrove.

Temperature: in aumento le minime.



Pressione al suolo l' 8 Gennaio alle 12 UTC

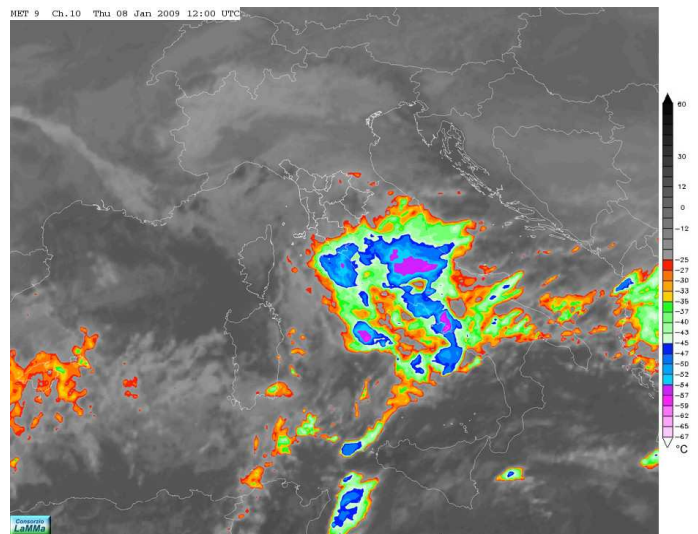


Immagine IRT dell' 8 Gennaio alle 12 UTC

Venerdì 9/01

Situazione Sinottica: pressione in aumento sull'Europa centro-orientale ma a ovest della Sardegna persiste un'area di bassa pressione che pilota correnti umide sui versanti tirrenici dell'Italia.

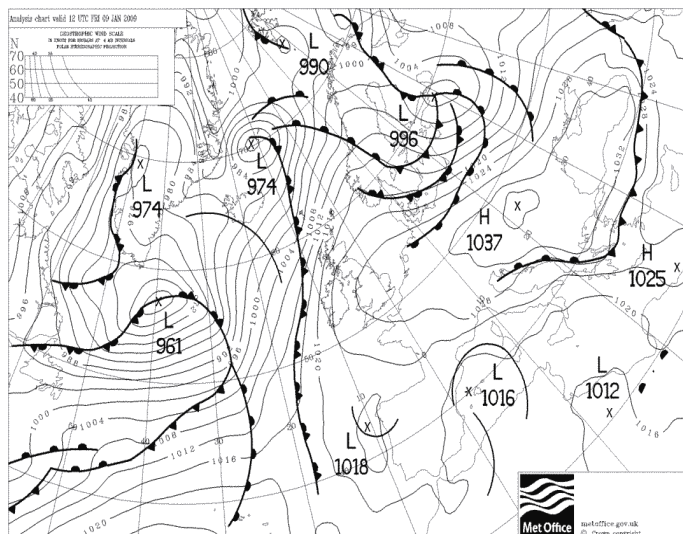
Stato del cielo: poco o parzialmente nuvoloso con addensamenti consistenti sul sud della regione e velature nel corso della sera.

Fenomeni: deboli piogge sul litorale meridionale e sull'Arcipelago con cumulati massimi di 5-7 mm.

Vento: moderato da nord-est.

Mari: poco mossi sottocosta, mossi altrove.

Temperature: in lieve calo sulle zone settentrionali; in aumento le minime su quelle meridionali.



Pressione al suolo e fronti il 9 Gennaio alle 12 UTC

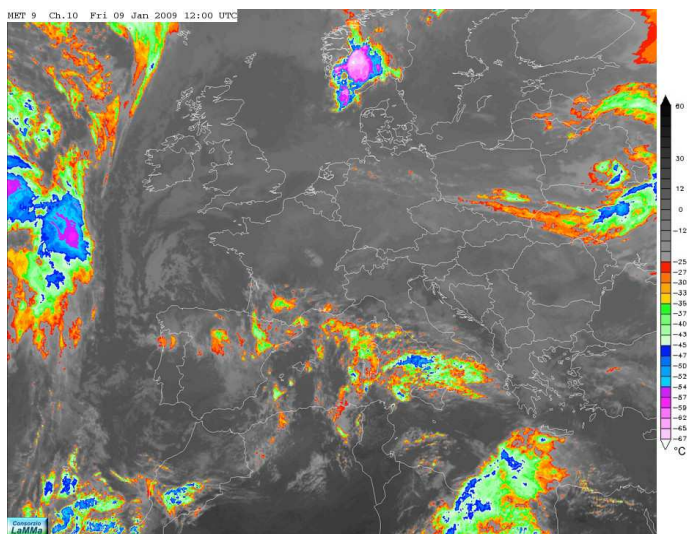


Immagine IRT del 9 Gennaio alle 12 UTC

Sabato 10/01

Situazione Sinottica: consolidamento dell'alta pressione sull'Europa centrale ed area di bassa pressione in spostamento verso lo Ionio e le estreme regioni meridionali.

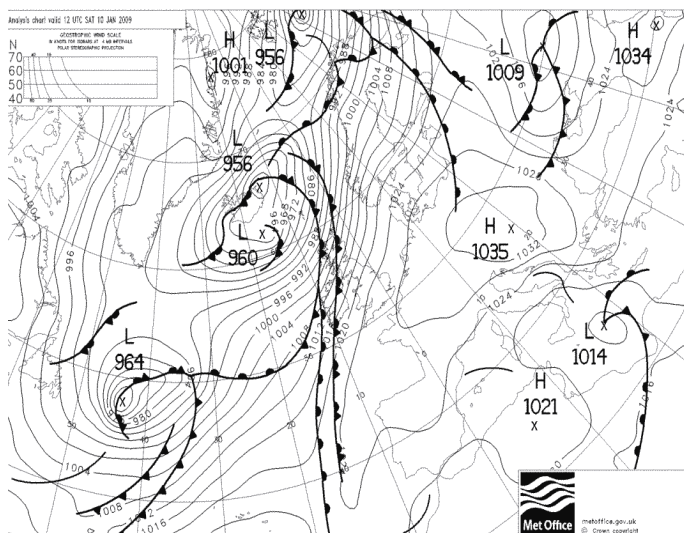
Stato del cielo: sereno o poco nuvoloso con temporanei addensamenti più consistenti per nubi medio alte, specialmente a ridosso dell'Appennino.

Fenomeni: nulla da segnalare.

Vento: moderato da nord-est.

Mari: poco mossi con moto ondoso in ulteriore attenuazione.

Temperature: in aumento le massime con valori tra 11 e 13 gradi. In calo le minime, localmente sotto lo zero nel Valdarno inferiore, Chianti, Valdichiana e Mugello.



Pressione al suolo e fronti il 10 Gennaio alle 12 UTC

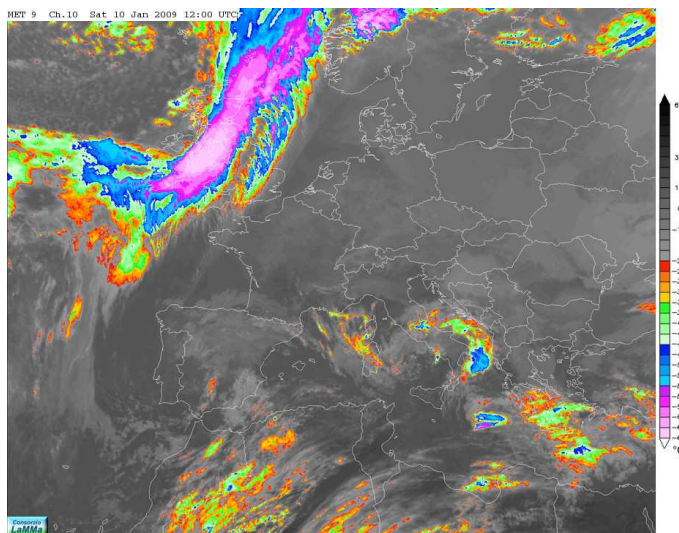
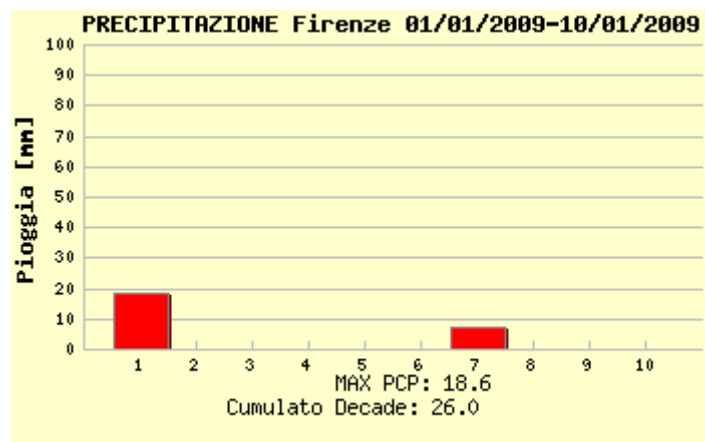


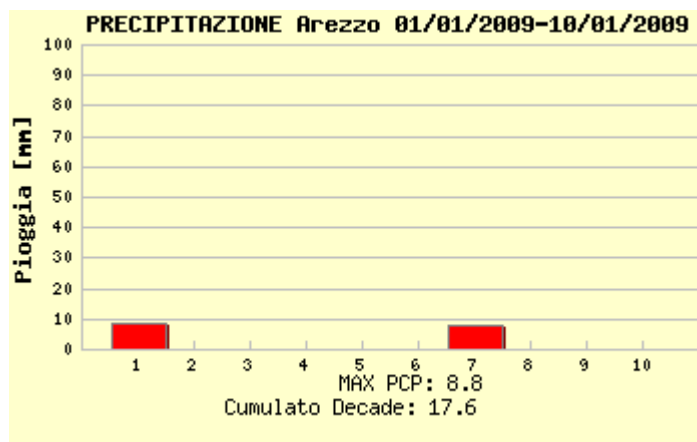
Immagine IRT del 10 Gennaio alle 12 UTC

Quadro regionale – Precipitazioni

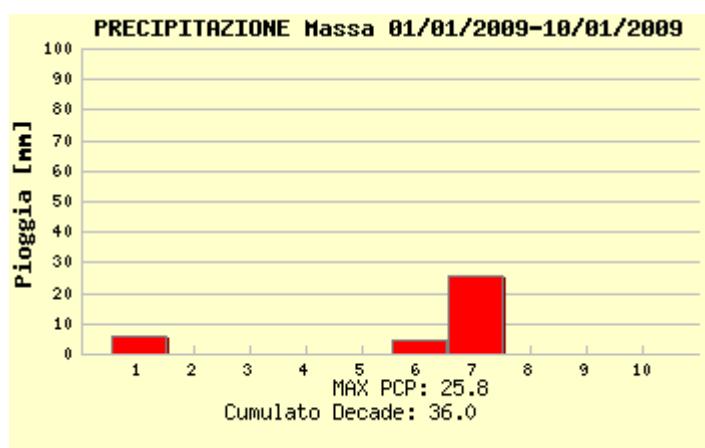
Periodo caratterizzato da precipitazioni cumulate sostanzialmente nella media. Sono state registrate precipitazioni su tutti i capoluoghi di provincia con quantitativi di pioggia maggiori nei capoluoghi di Massa e Pisa.



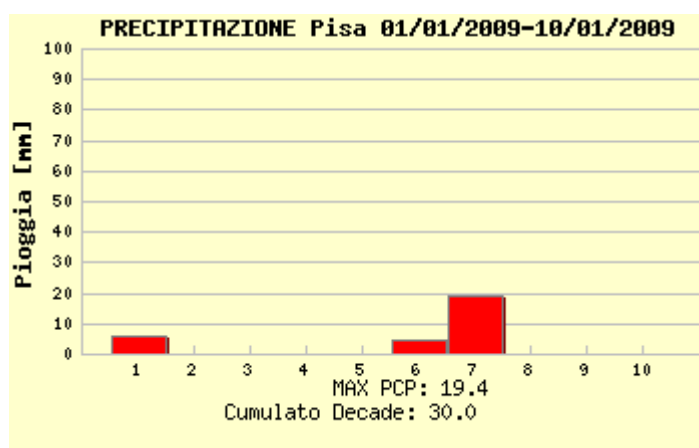
piogge registrate a Firenze



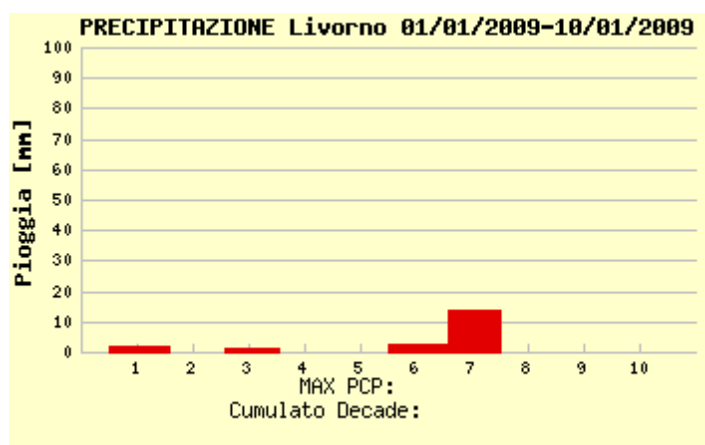
piogge registrate a Arezzo



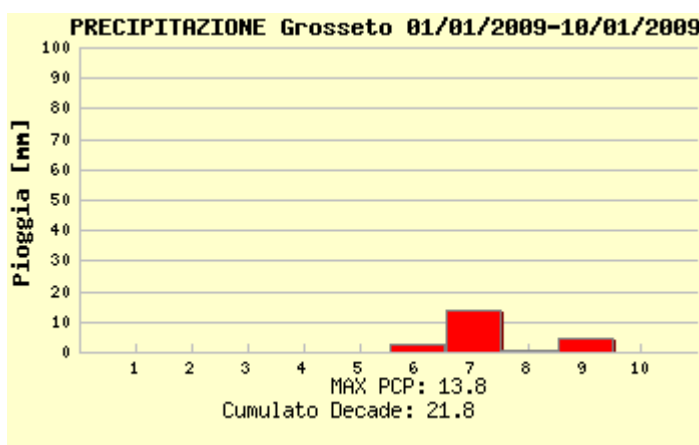
piogge registrate a Massa



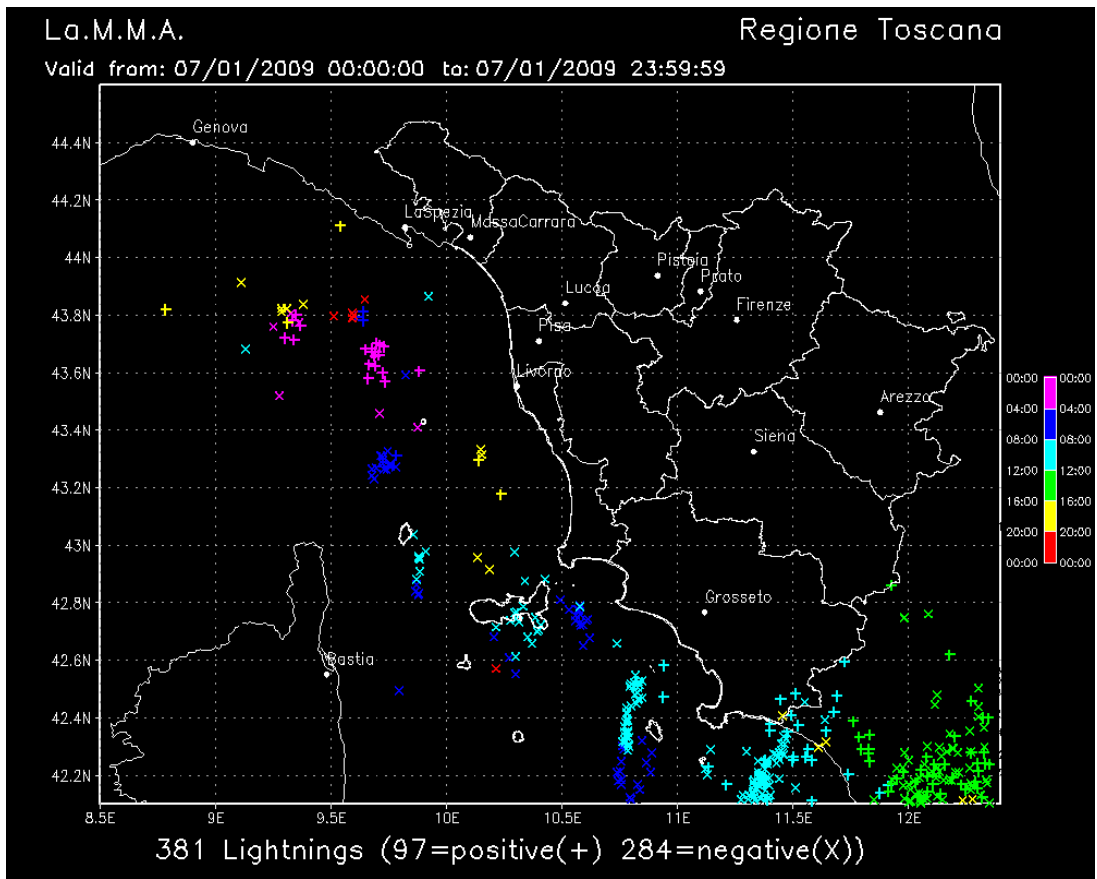
piogge registrate a Pisa



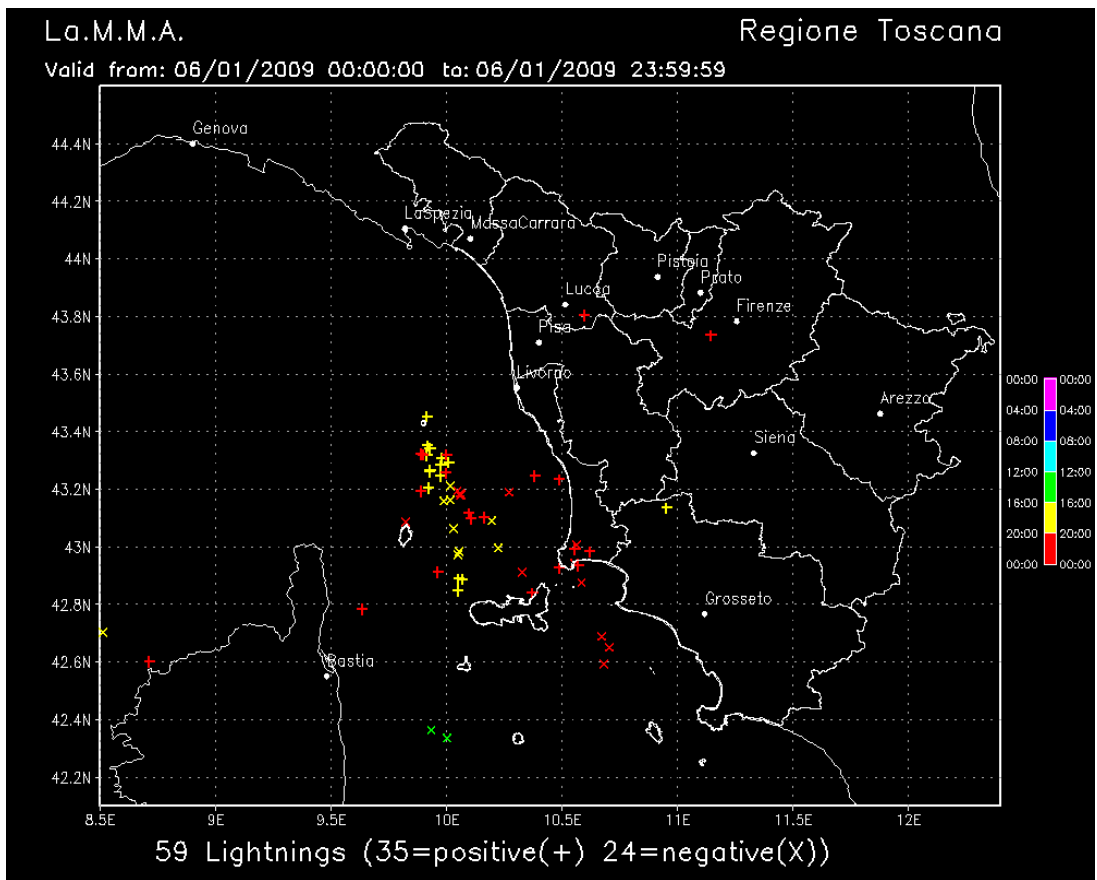
piogge registrate a Livorno



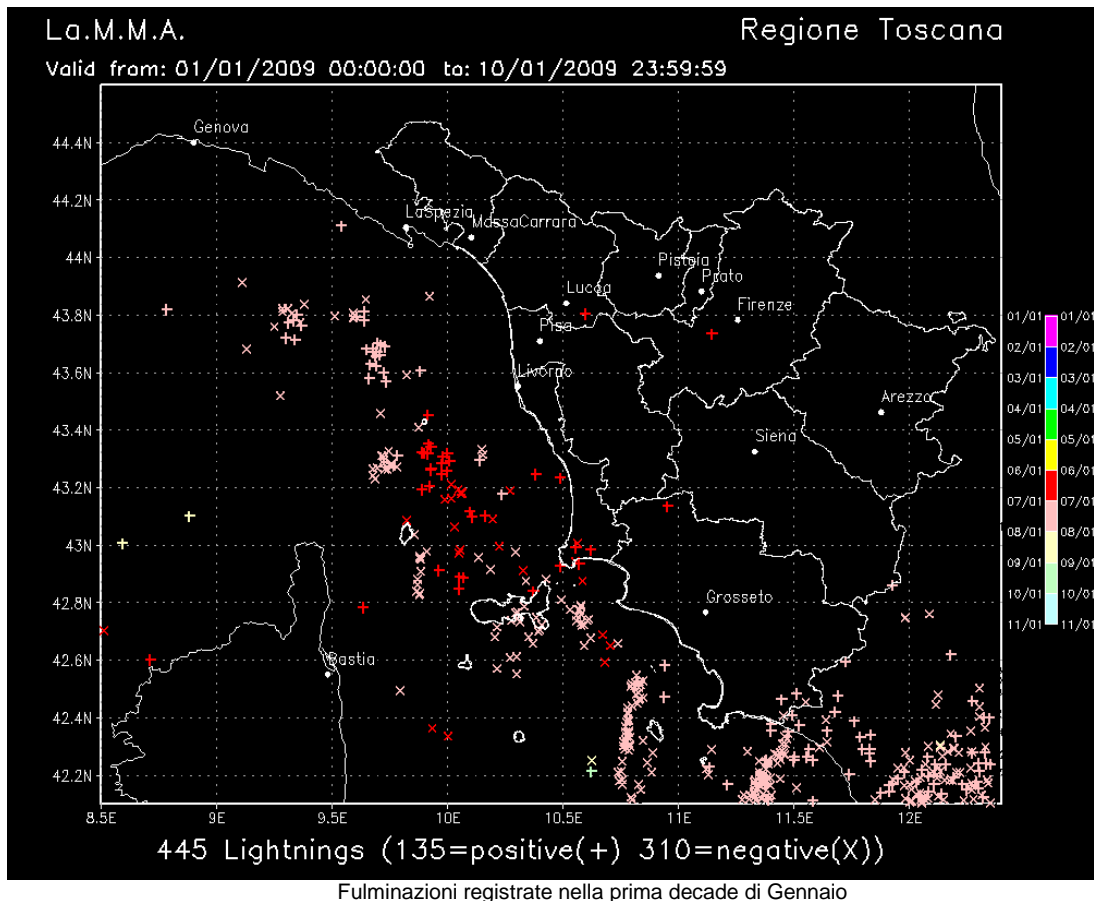
piogge registrate a Grosseto



Fulminazioni registrate il 6 Gennaio

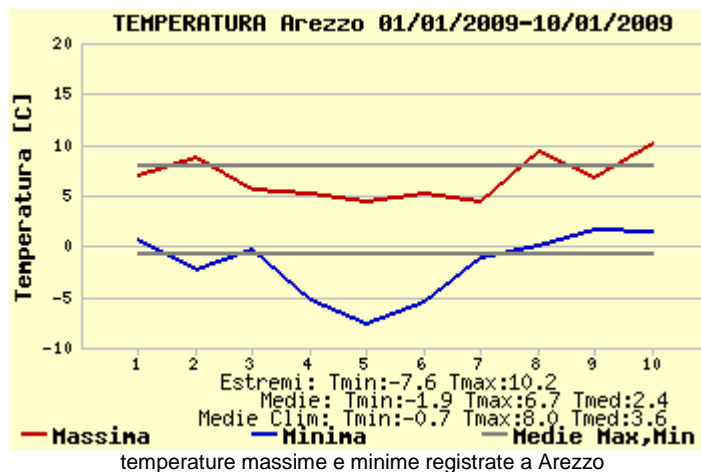
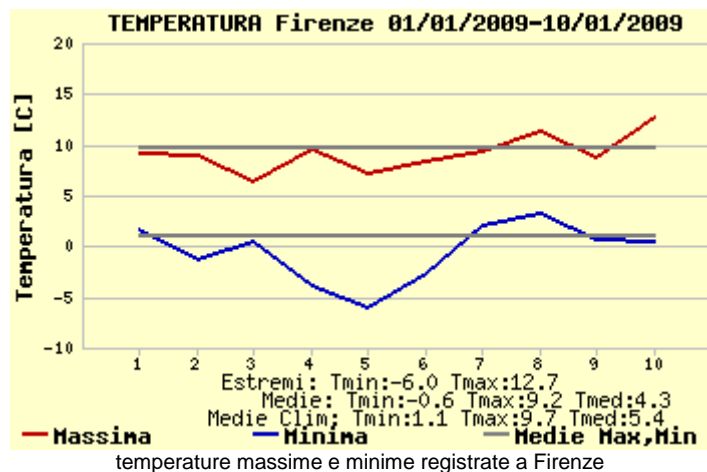


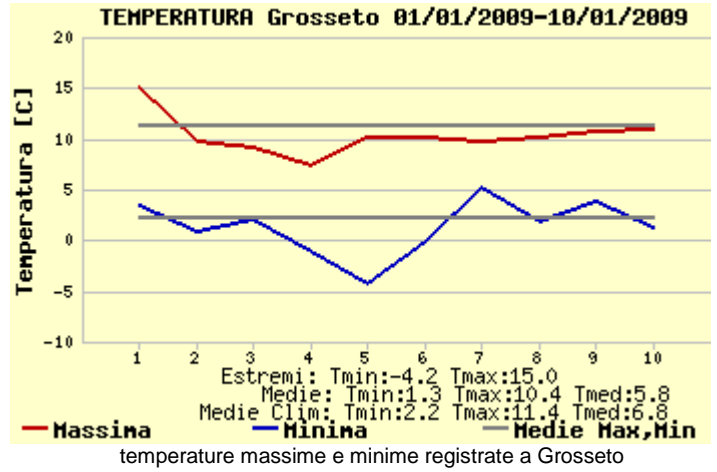
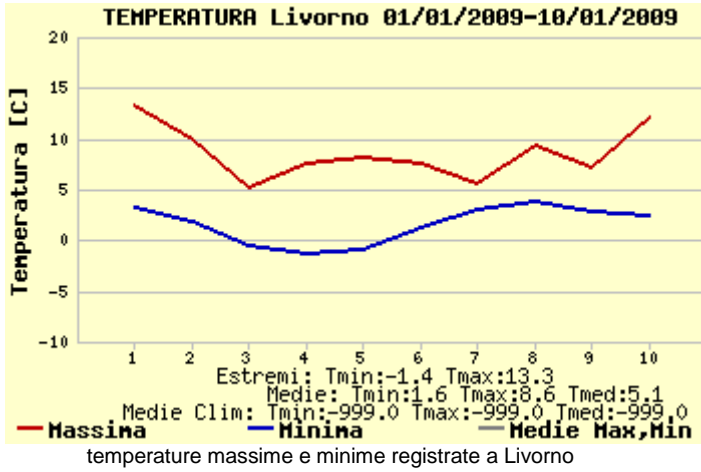
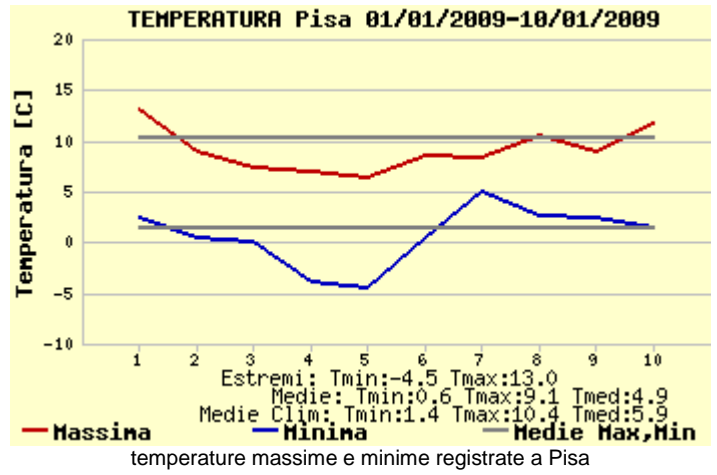
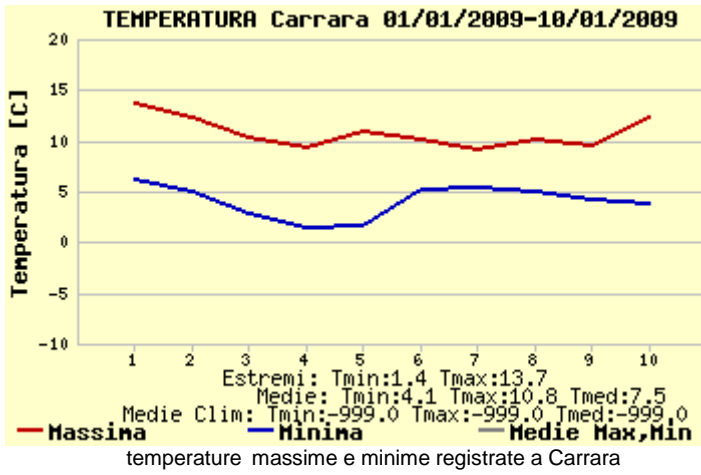
Fulminazioni registrate il 7 Gennaio



Quadro regionale – Temperature

Temperature generalmente inferiori alla media, sia nei valori minimi che in quelli massimi. Solo a partire dal 7-8 gennaio si sono registrate temperature leggermente superiori ai valori medi. Valori massimi di 13-15 °C il 1° del mese a Massa, Grosseto, Livorno e Pisa.

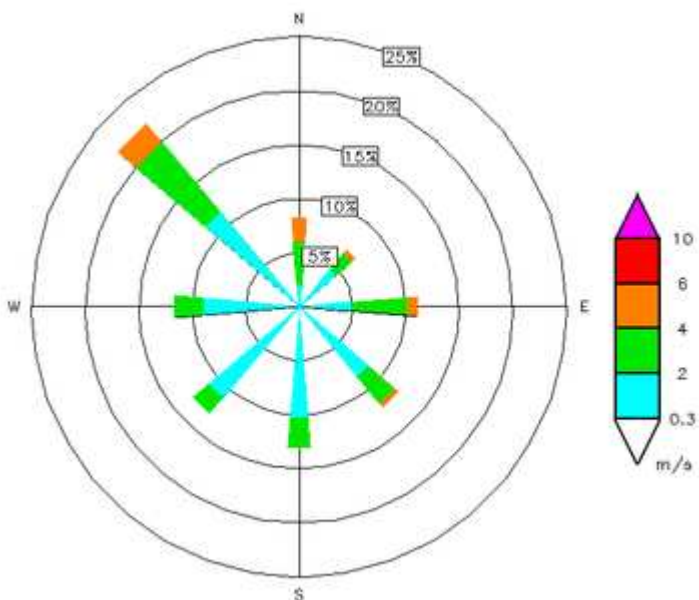




Quadro regionale – Venti

Prevalenza di venti orientali e nord-orientali tra deboli e moderati (forti il giorno 3 su Arcipelago e crinali appenninici) fino al 4 Gennaio. Venti orientali, di scirocco sulle zone meridionali tra deboli e moderati dal 5 al 7 Gennaio. Deboli venti nord-orientali gli ultimi 3 giorni del periodo.

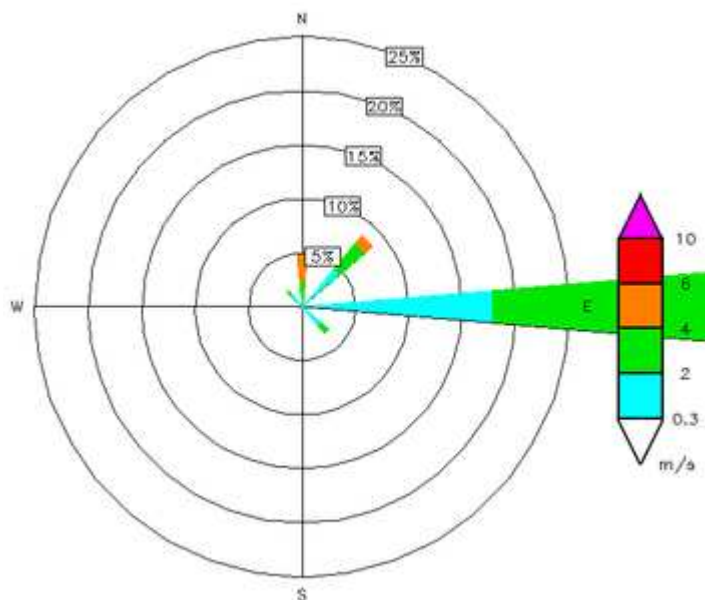
POLO_SCIENTIFICO_(LAMMA) Lat: 43.82 Lon: 11.20 Hgt: 40 m
 PERIOD: 01/01/2009 – 10/01/2009



DATA: 960/960 CALM (<0.3 m/s): 2%

Stazione di Firenze (Sesto Fiorentino)

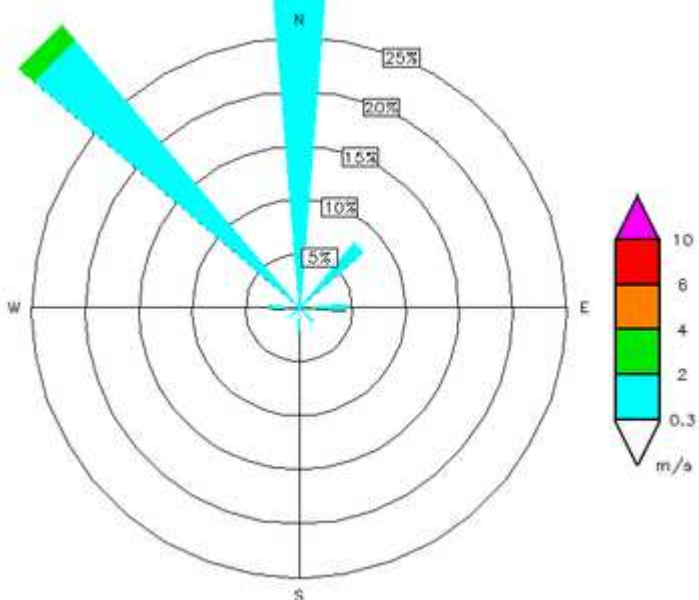
AREZZO Lat: 43.47 Lon: 11.85 Hgt: 248 m
 PERIOD: 01/01/2009 – 10/01/2009



DATA: 7/960 CALM (<0.3 m/s): 7%

Stazione di Arezzo

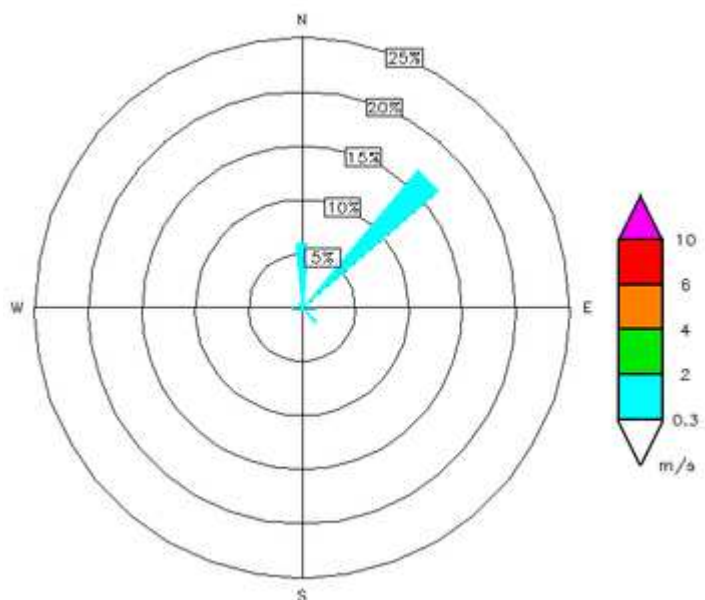
CARRARA_(LAMMA) Lat: 44.04 Lon: 10.05 Hgt: 2 m
 PERIOD: 01/01/2009 – 10/01/2009



DATA: 960/960 CALM (<0.3 m/s): 8%

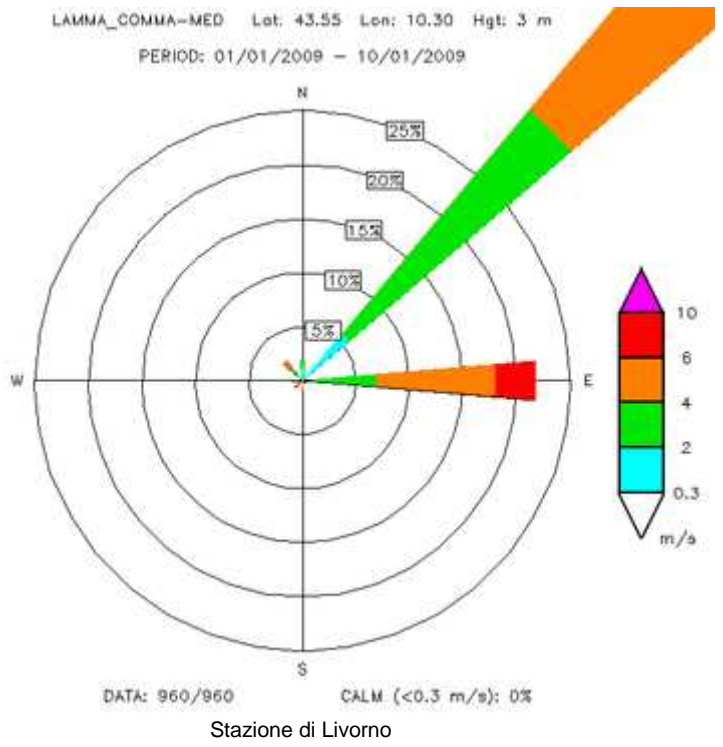
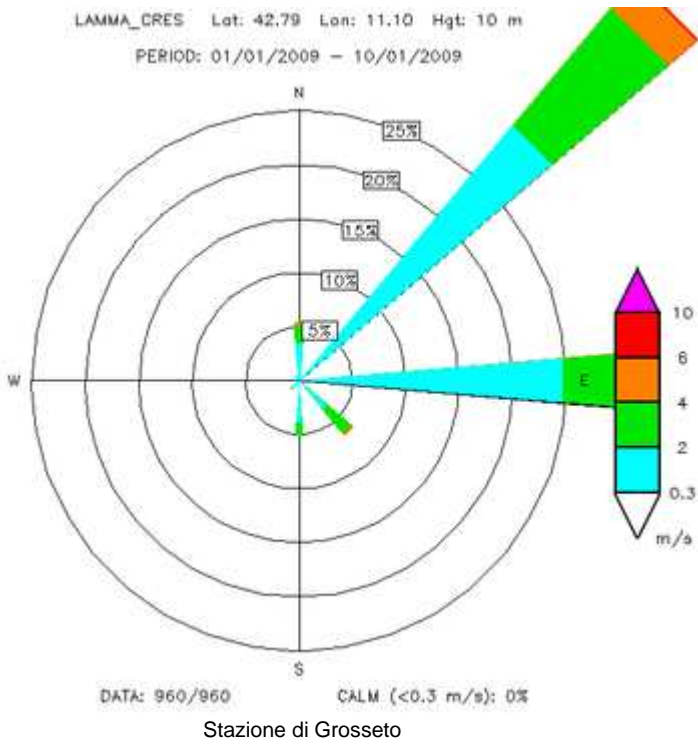
Stazione di Carrara

PISA_ORTO_BOTANICO Lat: 43.72 Lon: 10.40 Hgt: 4 m
 PERIOD: 01/01/2009 – 10/01/2009



DATA: 480/960 CALM (<0.3 m/s): 71%

Stazione di Pisa



2^a decade

Domenica 11/1

Situazione Sinottica: persiste il campo di alta pressione che mantiene condizioni stabili sul centro nord dell'Italia.

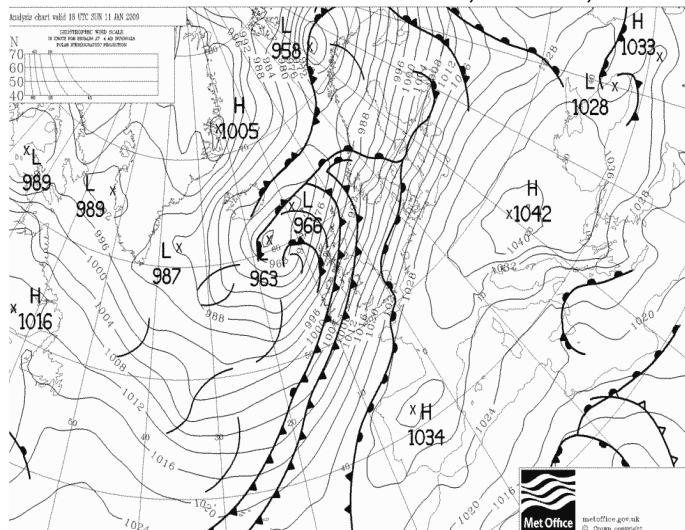
Stato del cielo: velature in nottata sul nord della regione. Passaggi di nuvolosità medio alta, specialmente sul nord della Toscana di modesta entità. Per il resto sereno o poco nuvoloso.

Fenomeni: nessuno.

Venti: moderati da nord-est.

Mari: poco mossi.

Temperature: in aumento le massime con valori tra 13 e 14 gradi. In calo le minime, localmente sotto lo zero nel Valdarno inferiore, Chianti, Valdichiana e Mugello.



Pressione al suolo e fronti del 11 Gennaio alle 18 UTC

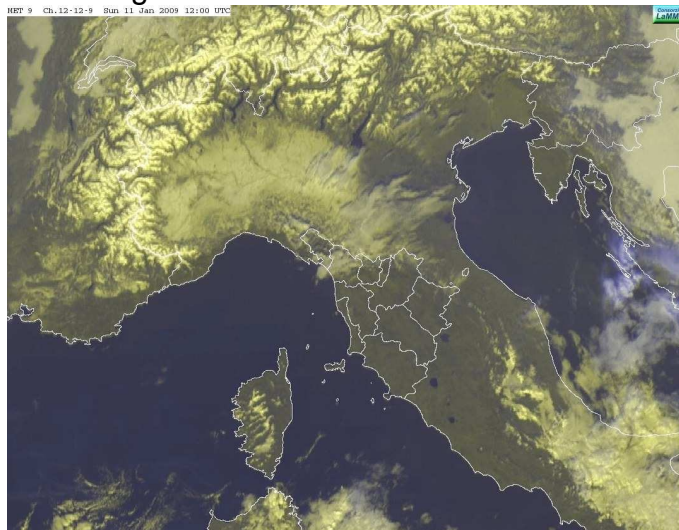


Immagine HRV del 11 Gennaio alle 12 UTC

Lunedì 12/1

Situazione Sinottica: una depressione africana si spinge in area mediterranea erodendo il campo di alta pressione presente sull' Europa centrale.

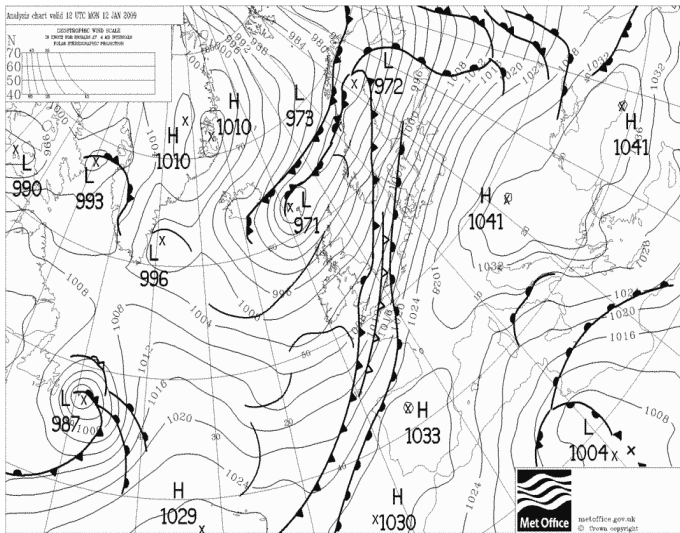
Stato del cielo: sereno o poco nuvoloso nella prima parte della mattinata con aumento graduale della nuvolosità a partire dalla zone meridionali.

Fenomeni: nessuno.

Venti: moderati da nord-est.

Mari: poco mossi sotto costa, mossi a largo.

Temperature: in pressoché stazionarie.



Pressione al suolo e fronti del 12 Gennaio alle 12 UTC

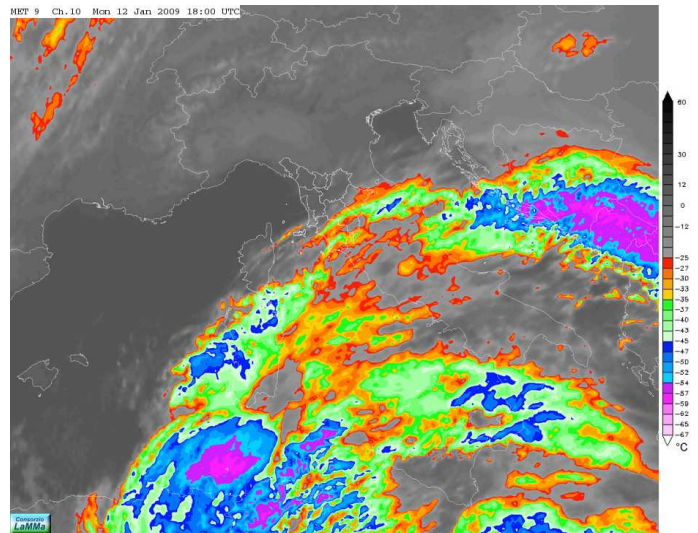


Immagine IRT del 12 Gennaio alle 12 UTC

Martedì 13/1

Situazione Sinottica: una depressione africana si approssima all'Italia determinando condizioni di tempo perturbato principalmente sulle regioni centro meridionali.

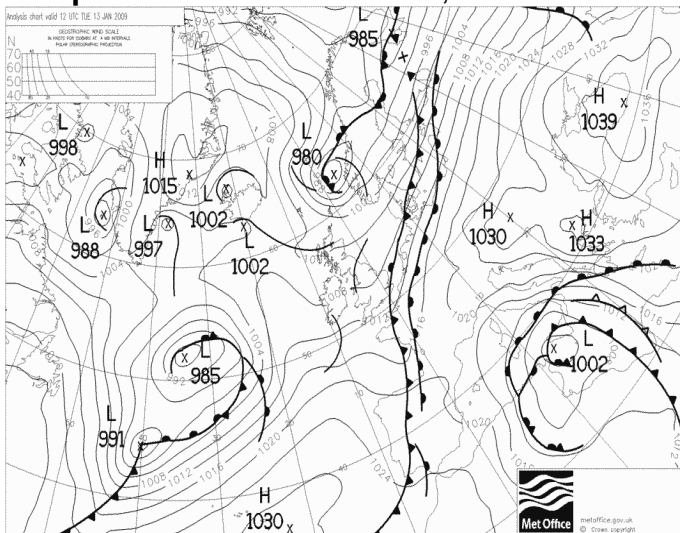
Stato del cielo: tra nuvoloso e molto nuvoloso su tutta la regione.

Fenomeni: deboli precipitazioni sparse su tutto il territorio regionale.

Venti: tra deboli e moderati orientali.

Mari: mossi.

Temperature: minime in rialzo, massime in diminuzione.



Pressione al suolo e fronti del 13 Gennaio alle 12 UTC

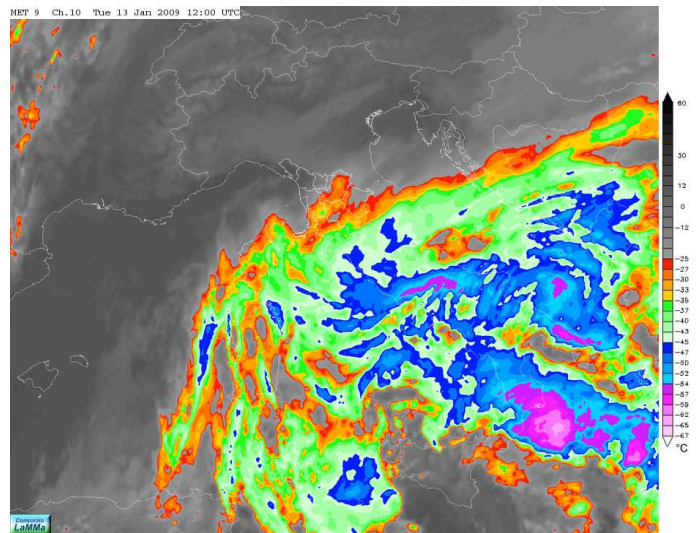


Immagine IRT del 13 Gennaio alle 12 UTC

Mercoledì 14/1

Situazione Sinottica: l'area depressionaria risale la penisola, indebolendosi, ma mantenendo ancora condizioni di tempo perturbato.

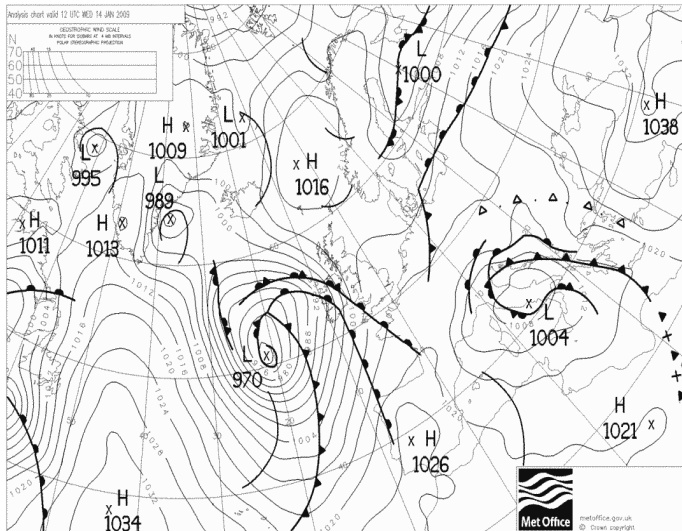
Stato del cielo: nuvoloso o molto nuvoloso.

Fenomeni: precipitazioni su tutta la regione con cumulati massimi intorno ai 20 mm in Appennino, più insistenti e diffuse nell'arco della mattinata. Quota neve intorno ai 1100 metri, in calo di quota in serata sul settore di nord ovest.

Venti: moderati da nord-est, con occasionali rinforzi.

Mari: poco mossi.

Temperature: massime intorno agli 8-10 gradi, minime intorno ai 5-7 gradi.



Pressione al suolo e fronti del 14 Gennaio alle 12 UTC

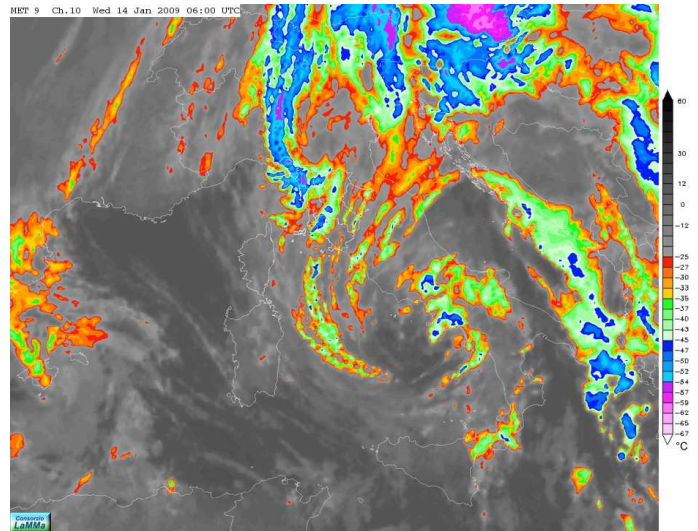


Immagine IRT del 14 Gennaio alle 6 UTC

Giovedì 15/1

Situazione Sinottica: la depressione che ha interessato l'Italia nei giorni precedenti si indebolisce ulteriormente, allontanandosi verso levante.

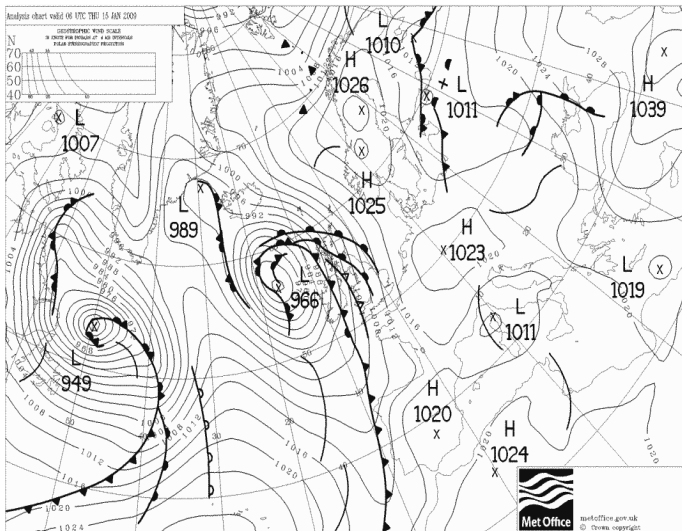
Stato del cielo: generalmente nuvoloso.

Fenomeni: locali e deboli piogge sparse.

Venti: deboli da est nord-est, con occasionali rinforzi.

Mari: poco mossi.

Temperature: massime intorno agli 10-11 gradi, minime fra 4 e 7 gradi.



Pressione al suolo e fronti del 15 Gennaio alle 6 UTC

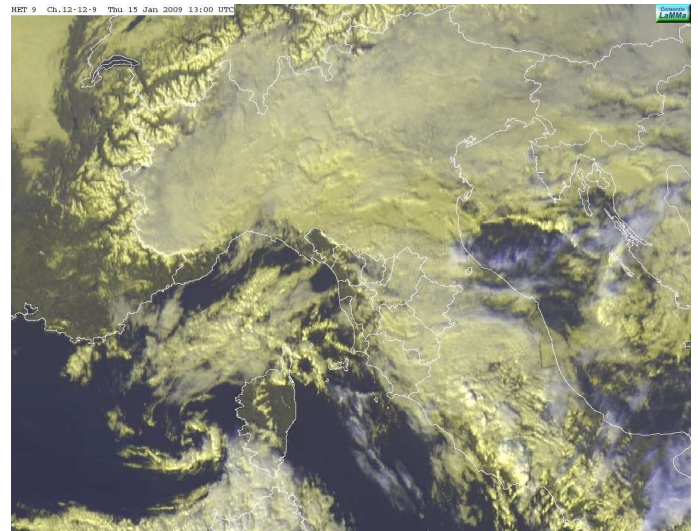


Immagine HRV del 15 Gennaio alle 13 UTC

Venerdì 16/1

Situazione Sinottica: pressione in aumento sul Mediterraneo Occidentale per una vasta area anticiclonica centrata sull'Europa Centro-Orientale.

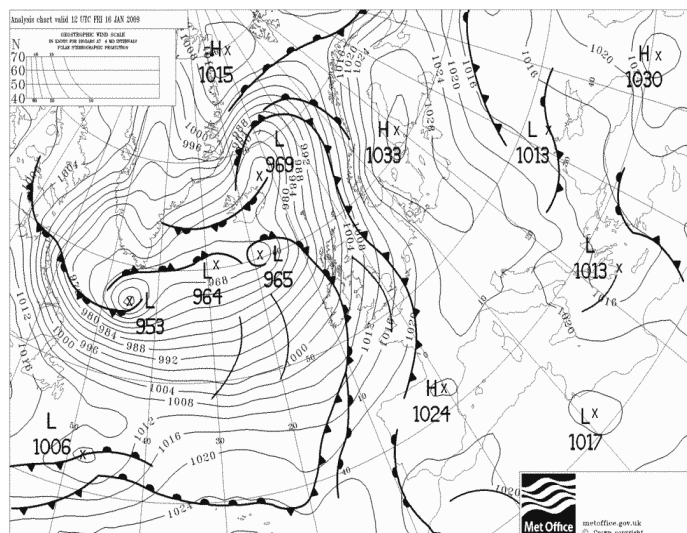
Stato del cielo: sereno o poco nuvoloso con maggiori addensamenti sulle zone del Casentino e dell'Alto Mugello.

Fenomeni: nessuno.

Venti: deboli o moderati da est, nord-est.

Mari: poco mossi

Temperature: minime comprese tra 0 e 3 °C nelle zone interne e tra 3 e 5 °C in quelle costiere; massime tra i 12 e 15 °C.



Pressione al suolo e fronti del 16 Gennaio alle 12 UTC

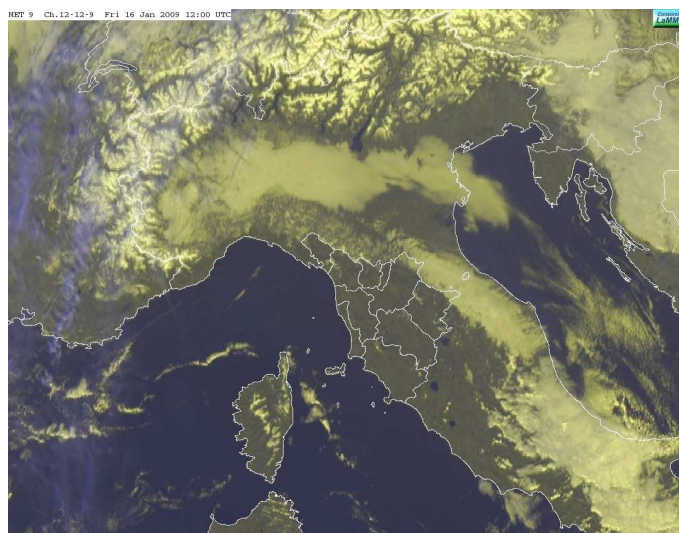


Immagine HRV del 16 Gennaio alle 12 UTC

Sabato 17/1

Situazione Sinottica: pressione stazionaria ma avvicinamento di una depressione nord-atlantica.

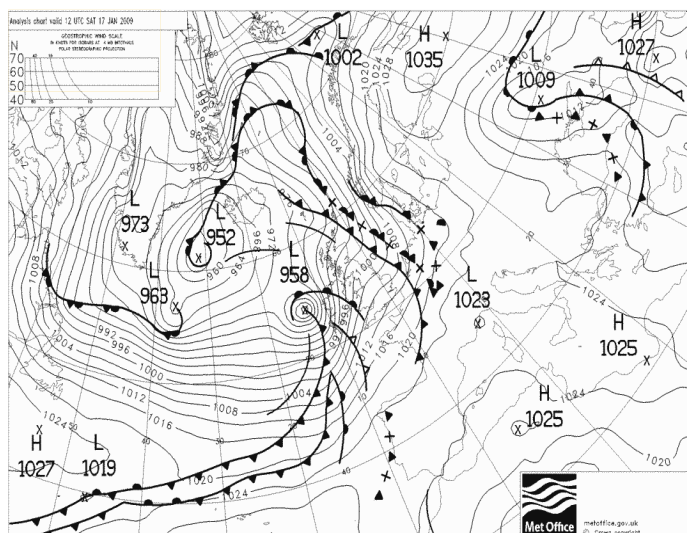
Stato del cielo: parzialmente nuvoloso per nubi di tipo medio-basso sui settori centro-settentrionali della regione in mattinata. Momentanea diminuzione della copertura nuvolosa nella tarda mattinata ma nuovo aumento della nuvolosità nel pomeriggio fino a cielo coperto nelle zone centro-settentrionali.

Fenomeni: nulla da segnalare.

Venti: deboli orientali in mattinata, tendenti a disporsi da sud, sud-ovest nel pomeriggio.

Mari: calmi o poco mossi. Moto ondoso in aumento in serata sul settore settentrionale.

Temperature: minime comprese tra -1 e 1°C nelle zone interne e tra 2 e 4 °C in quelle costiere. Massime tra 9 e 11 °C nelle zone interne (5°C ad Ar ezzo) e tra 13 e 15 °C nelle zone costiere.



Pressione al suolo e fronti del 17 Gennaio alle 12 UTC

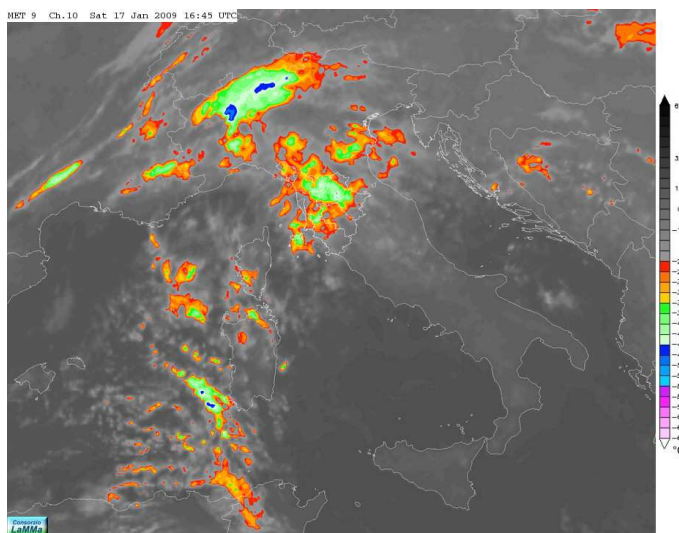


Immagine HRV del 17 Gennaio alle 16:45 UTC

Domenica 18/1

Situazione Sinottica: pressione in lieve calo per il passaggio di un asse di saccatura collegata ad una depressione di origine atlantica.

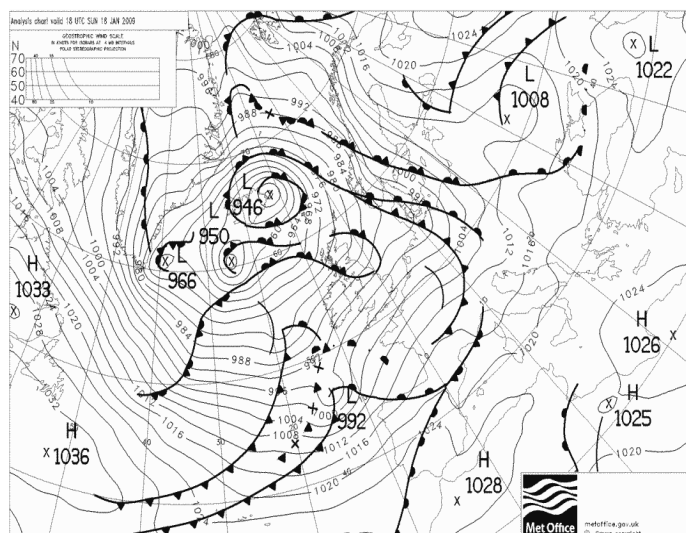
Stato del cielo: molto nuvoloso o coperto sulle zone centro-settentrionali. Nuvoloso ma con tendenza ad aumento della nuvolosità sulle altre zone fino a cielo coperto in serata.

Fenomeni: piogge soprattutto nelle zone nord-occidentali della regione (cumulati massimi di 50-60mm in Lunigiana, 30-40mm in Versilia, 20-30mm sull'Appennino Pistoiese; altrove deboli piogge nel Valdarno Superiore (cumulati massimi di 10-15 mm sul Pratomagno) e nel Valdarno Medio in mattinata.

Venti: da sud, sud-ovest moderati con rinforzi e forti raffiche sotto vento al crinale.

Mari: mossi in aumento a molto mossi in serata sul settore settentrionale.

Temperature: minime in aumento di 4-5 °C, massime pressoché stazionarie.



Pressione al suolo e fronti del 18 Gennaio alle 18 UTC

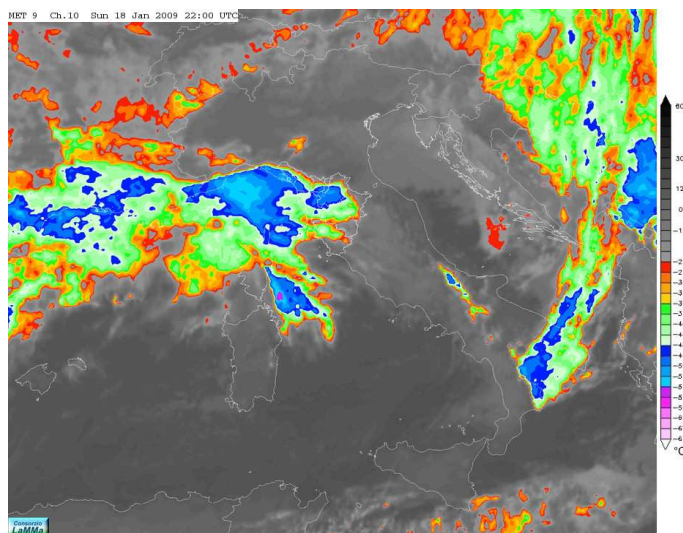


Immagine HRV del 18 Gennaio alle 22 UTC

Lunedì 19/1

Situazione Sinottica: pressione in decisa diminuzione per l'approssimarsi di una perturbazione atlantica con flusso di correnti meridionali.

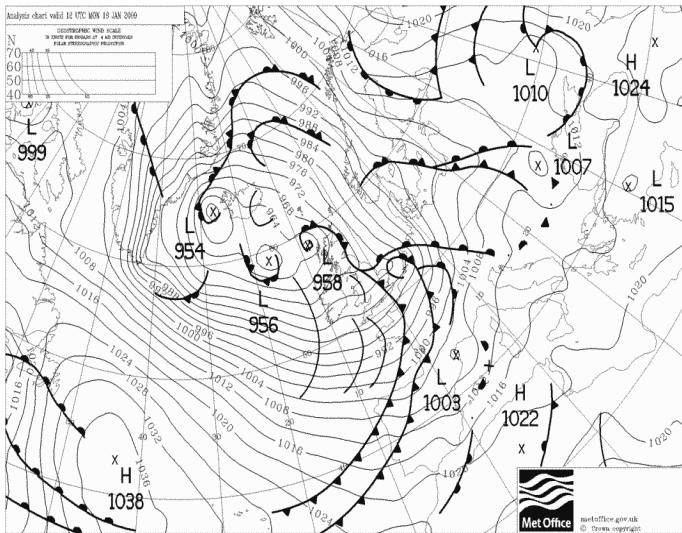
Stato del cielo: molto nuvoloso o coperto.

Fenomeni: precipitazioni diffuse e abbondanti sulle zone nord-occidentali, soprattutto a ridosso dei rilievi delle province di Massa-Carrara, Lucca e Pistoia. Cumulati massimi di 100mm in Alta Garfagnana, 50mm in Lunigiana, Versilia ed Appennino Pistoiese. Altrove piogge di debole intensità nel Valdarno e nel Casentino-Pratomagno.

Venti: moderati meridionali con forti raffiche sui versanti sottovento dell'Appennino e sulle province centro-meridionali.

Mari: molto mossi.

Temperature: minime in ulteriore aumento e comprese tra 7 e 10 °C nelle zone interne, superiori a 10 °C nelle zone costiere. Massime stazionarie.



Pressione al suolo e fronti del 19 Gennaio alle 18 UTC

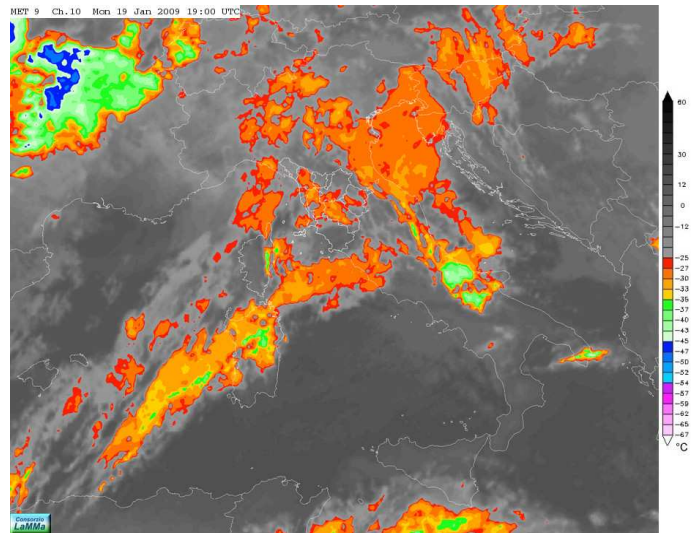


Immagine IRT del 19 Gennaio alle 19 UTC

Martedì 20/1

Situazione Sinottica: ulteriore approfondimento della depressione atlantica (1000 hPa) e tempo molto perturbato.

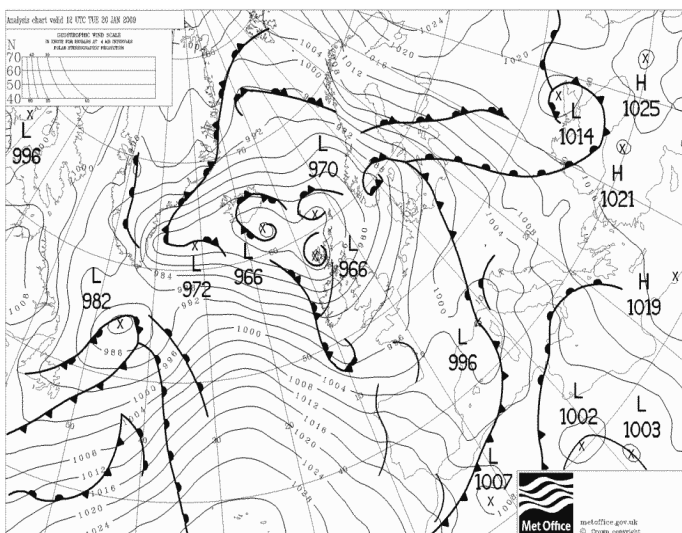
Stato del cielo: coperto.

Fenomeni: piogge molto abbondanti sulle zone centro-settentrionali (cumulati massimi di 250-260mm in Alta Garfagnana, Versilia, Appennino Pistoiese; cumulati massimi di 125mm in Lunigiana; cumulati massimi di 70-80mm a Massa e Carrara, 50mm a Lucca e Pistoia). Altre piogge comprese tra 10 e 30mm. Piogge di scarsa entità a Siena ed Arezzo.

Venti: moderati meridionali. Fino a forti sul litorale e sui crinali appenninici con raffiche di burrasca sui versanti sotto vento.

Mari: molto mossi o temporaneamente agitati fra Pisa e Livorno ed al largo tra la Capraia e la Gorgona.

Temperature: minime in ulteriore aumento e comprese tra 10 e 13 °C. Massime stazionarie.



Pressione al suolo e fronti del 20 Gennaio alle 12 UTC

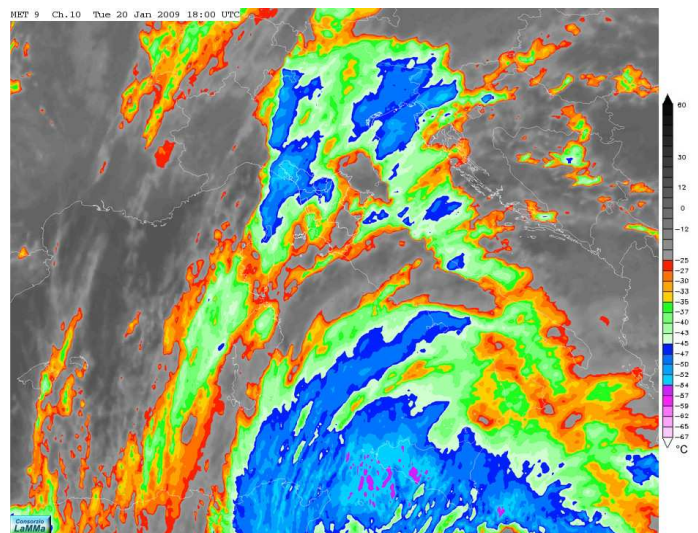
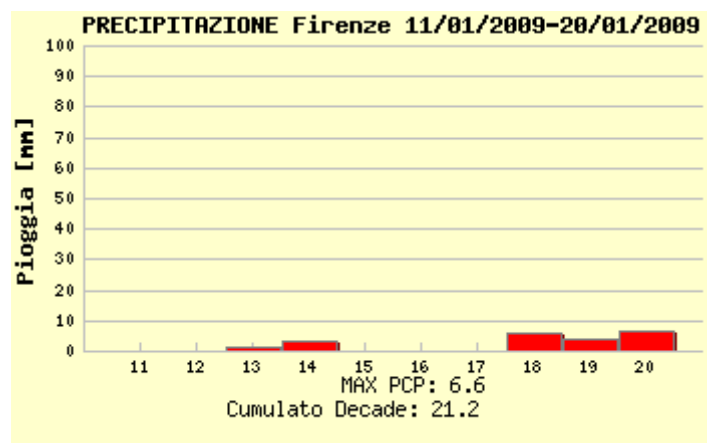


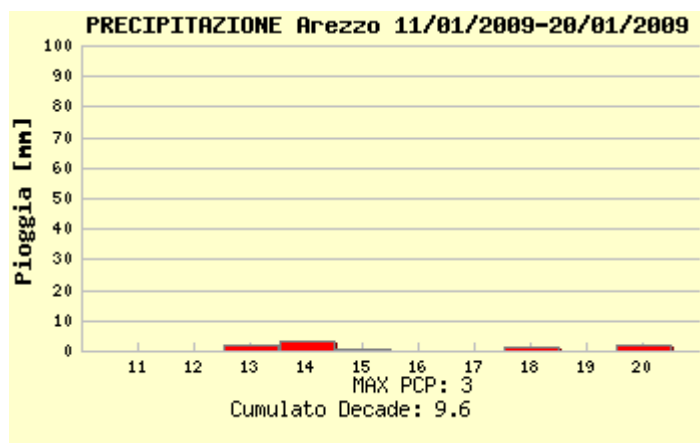
Immagine IRT del 20 Gennaio alle 18 UTC

Quadro regionale – Precipitazioni

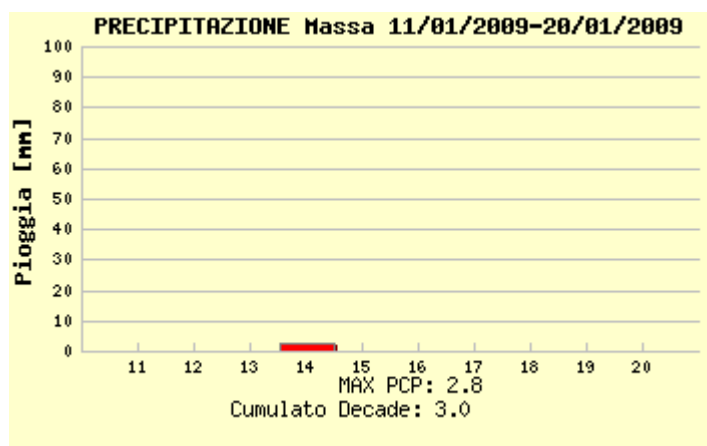
Precipitazioni più importanti registrate nella seconda metà della decade, in particolare sulle province di Massa, Pisa e Lucca. Molto abbondanti sono state le precipitazioni tra il 18 e il 20 del mese di Gennaio.



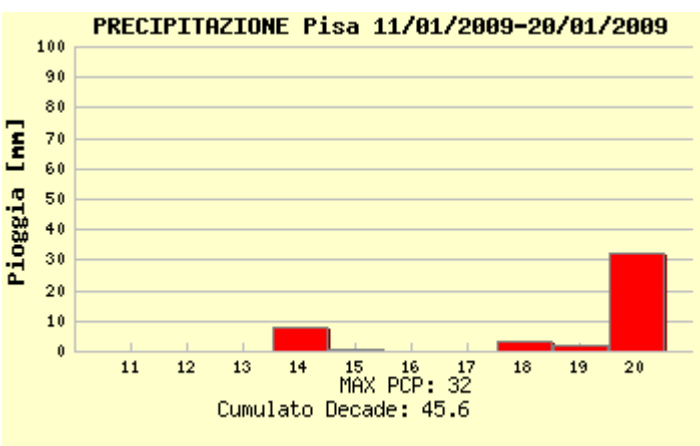
piogge registrate a Firenze



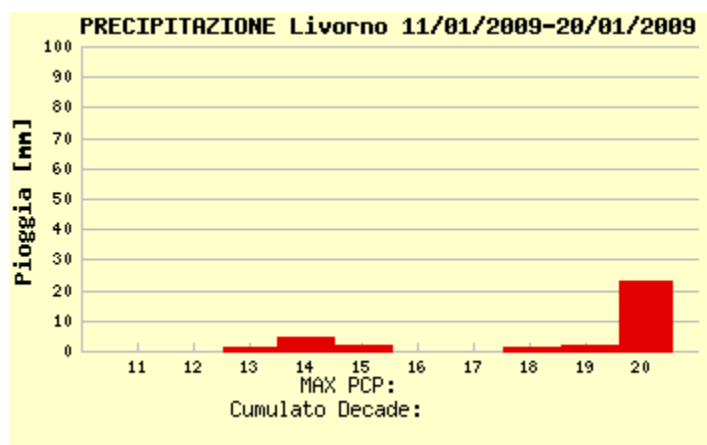
piogge registrate a Arezzo



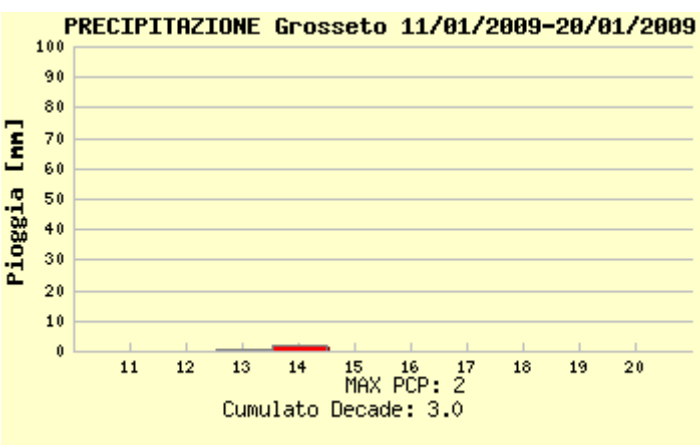
piogge registrate a Massa



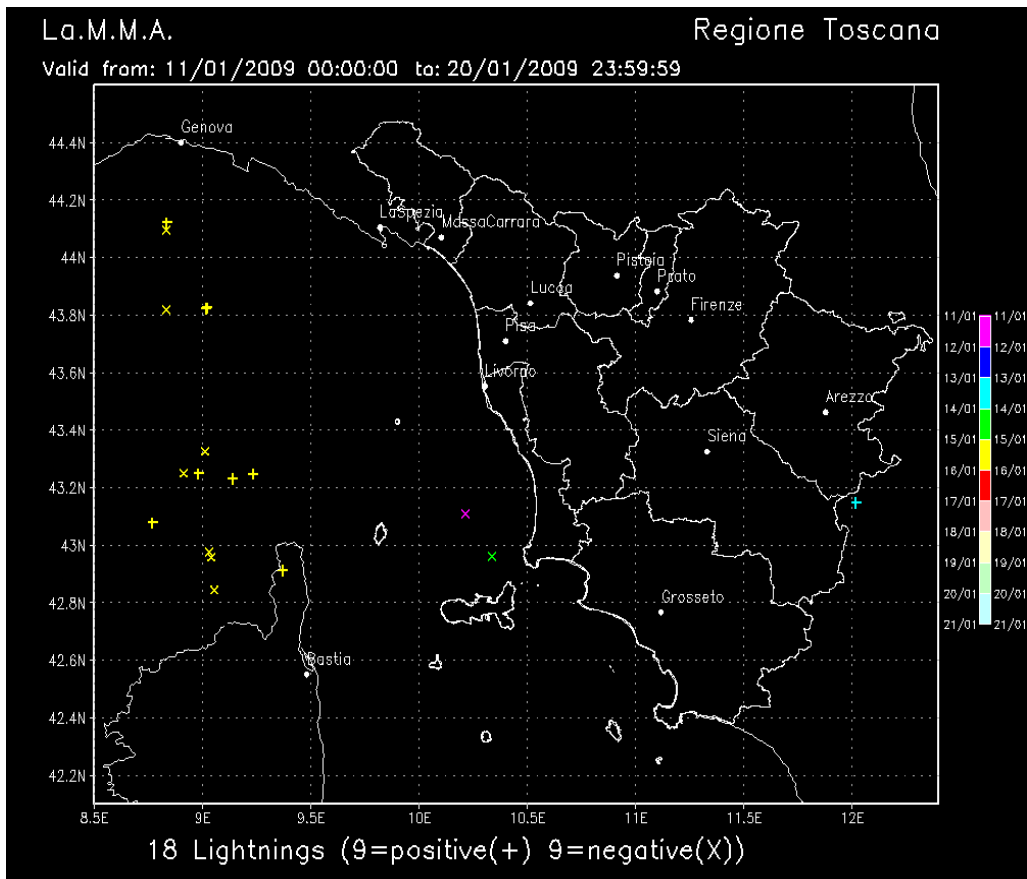
piogge registrate a Pisa



piogge registrate a Livorno



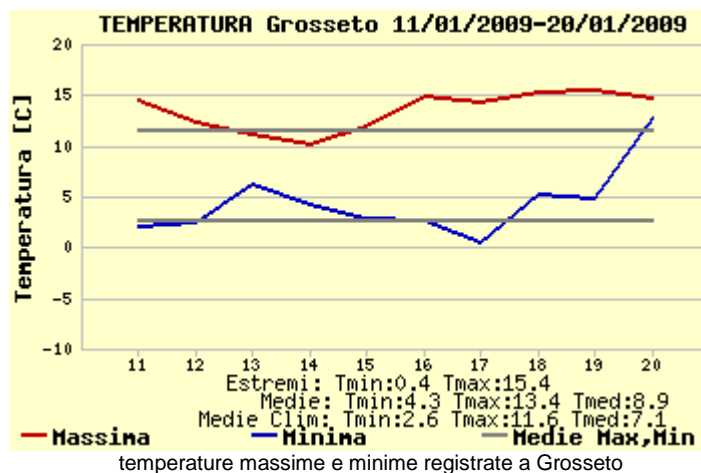
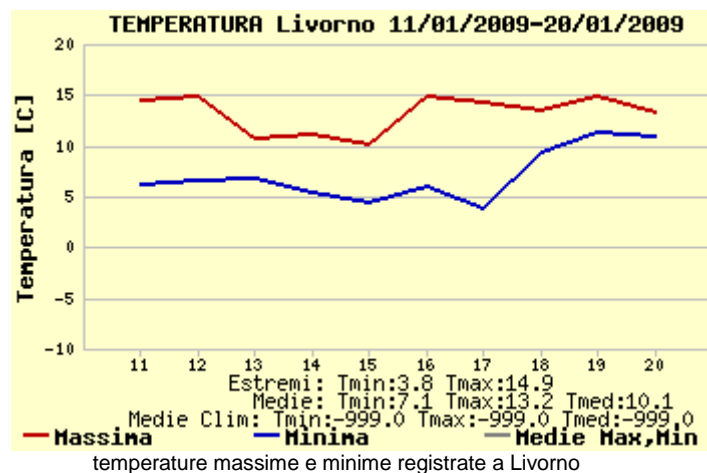
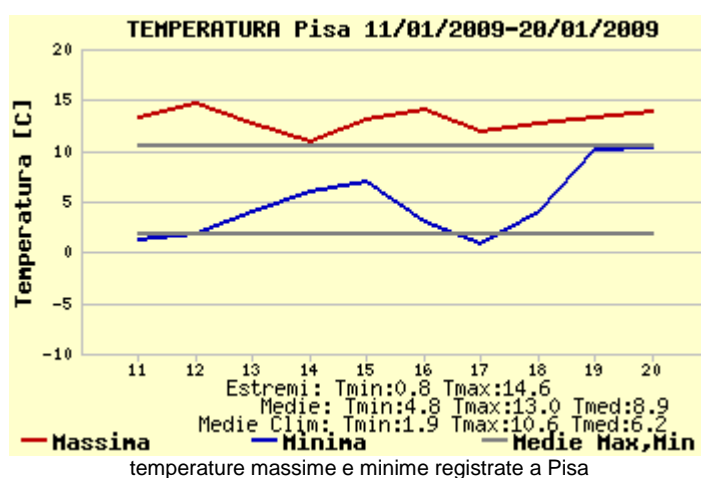
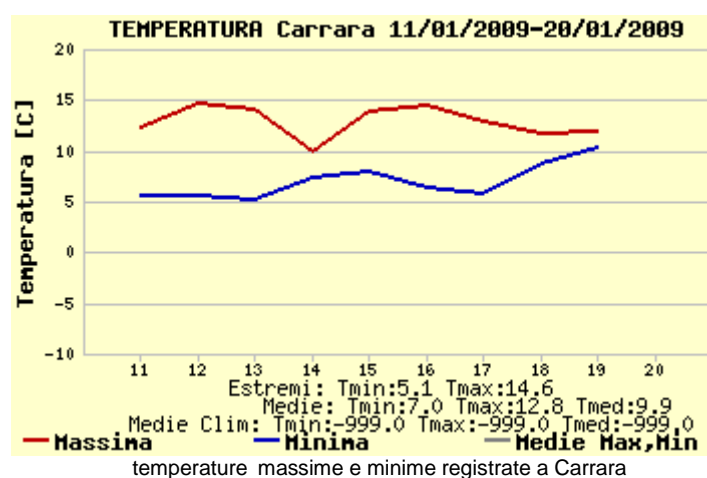
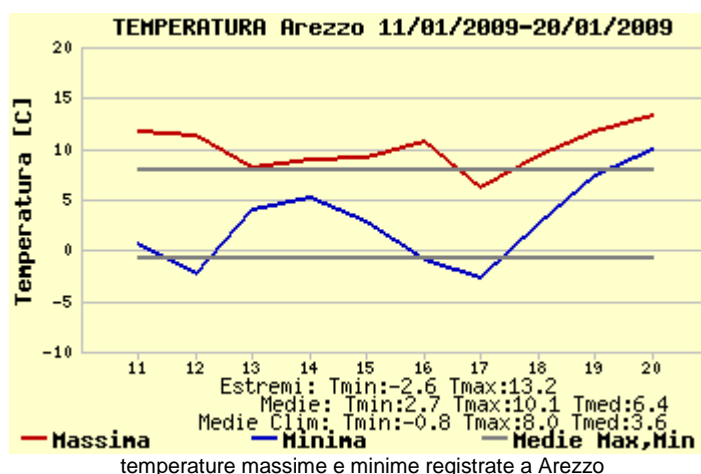
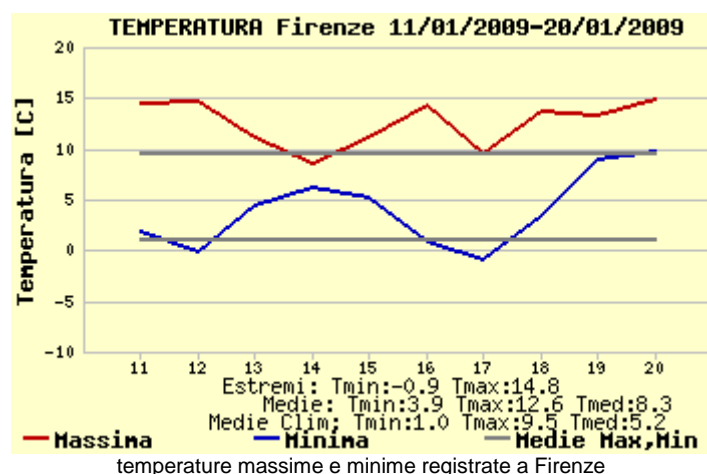
piogge registrate a Grosseto



Fulminazioni registrate nella seconda decade di Gennaio

Quadro regionale – Temperature

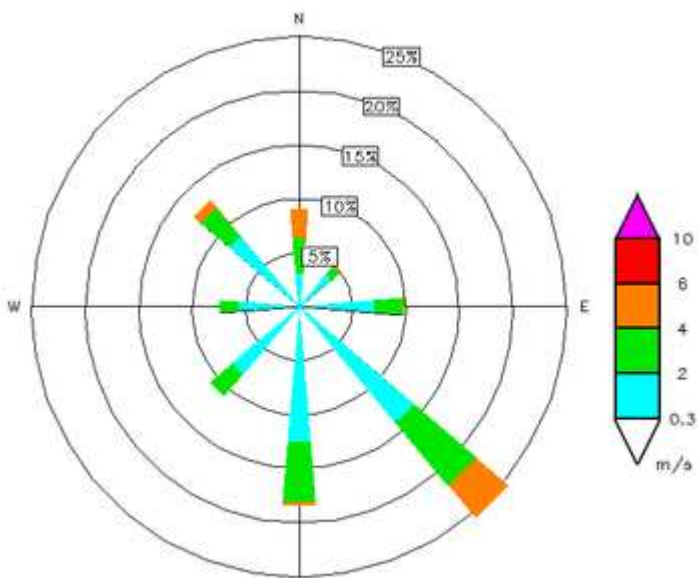
Temperature generalmente superiori alla media, sia nei valori minimi che in quelli massimi, con picco dei valori massimi attorno a 16°C a Grosseto il 19 Gennaio.



Quadro regionale – Venti

Prevalenza di venti orientali e nord-orientali tra deboli e moderati nella prima metà della decade, mentre nella seconda si sono disposti da sud, sud – ovest, con intensità fino a forte su Arcipelago, lungo costa e sui crinali Appenninici.

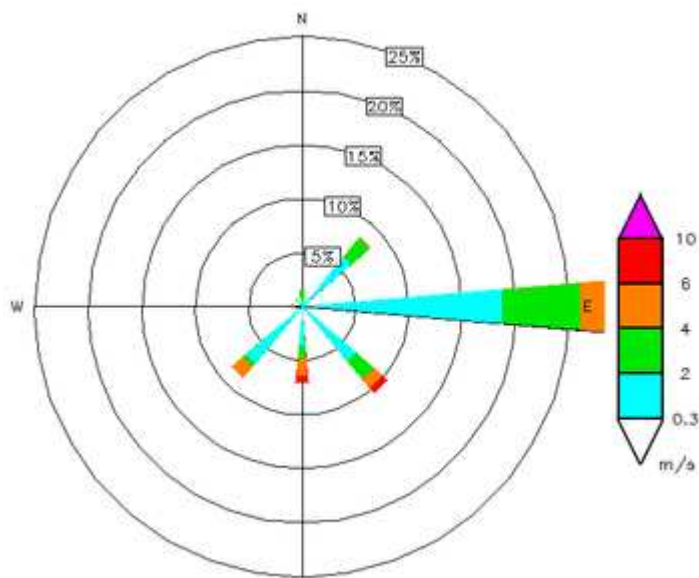
POLO_SCIENTIFICO_(LAMMA) Lat: 43.82 Lon: 11.20 Hgt: 40 m
PERIOD: 11/01/2009 – 20/01/2009



DATA: 960/960 CALM (<0.3 m/s): 1%

Stazione di Firenze (Sesto Fiorentino)

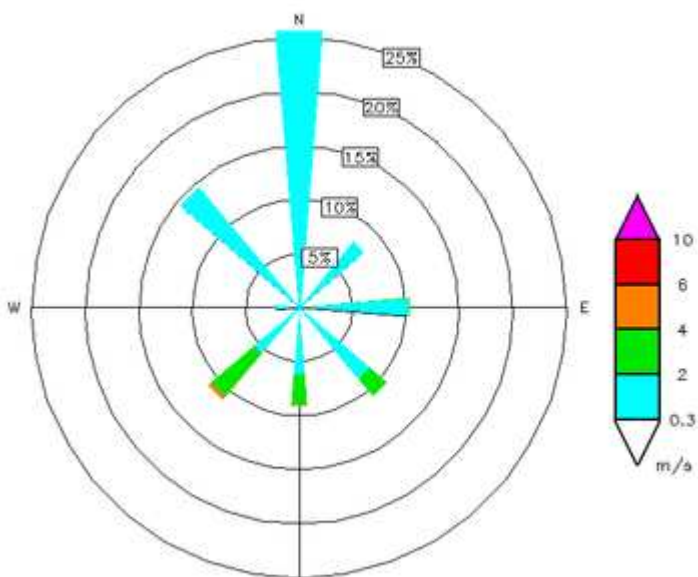
AREZZO Lat: 43.47 Lon: 11.85 Hgt: 248 m
PERIOD: 11/01/2009 – 20/01/2009



DATA: 9/960 CALM (<0.3 m/s): 34%

Stazione di Arezzo

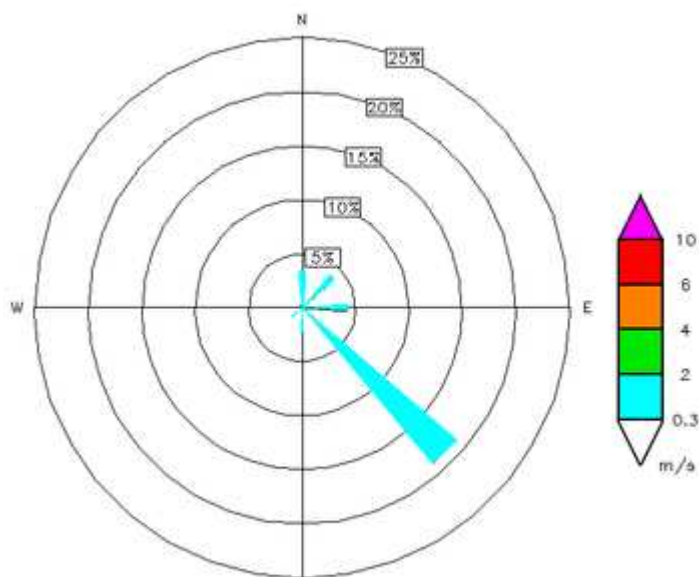
CARRARA_(LAMMA) Lat: 44.04 Lon: 10.05 Hgt: 2 m
PERIOD: 11/01/2009 – 20/01/2009



DATA: 960/960 CALM (<0.3 m/s): 8%

Stazione di Carrara

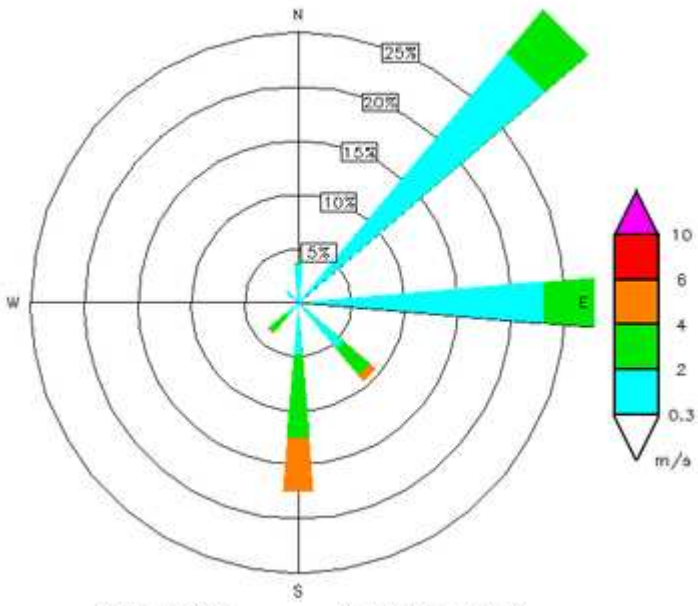
PISA_ORTO_BOTANICO Lat: 43.72 Lon: 10.40 Hgt: 4 m
PERIOD: 11/01/2009 – 20/01/2009



DATA: 480/960 CALM (<0.3 m/s): 65%

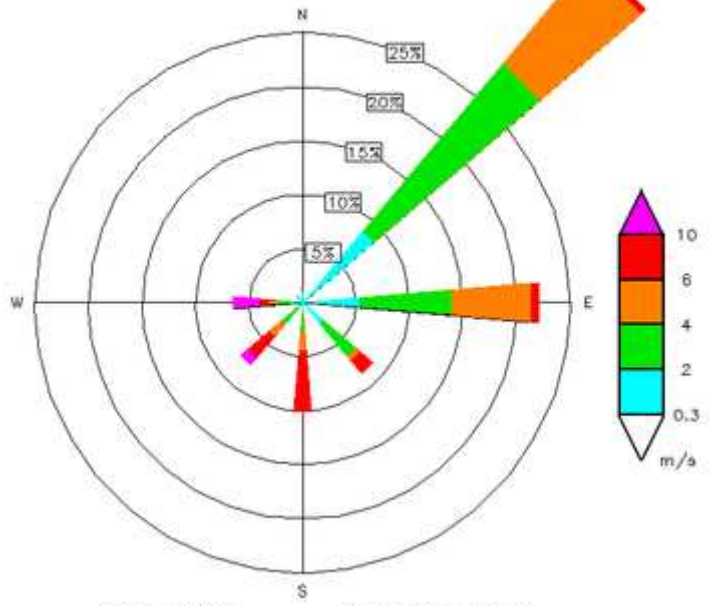
Stazione di Pisa

LAMMA_CRES Lat: 42.79 Lon: 11.10 Hgt: 10 m
PERIOD: 11/01/2009 - 20/01/2009



DATA: 960/960 CALM (<0.3 m/s): 0%
Stazione di Grosseto

LAMMA_COMMA-MED Lat: 43.55 Lon: 10.30 Hgt: 3 m
PERIOD: 11/01/2009 - 20/01/2009



DATA: 954/960 CALM (<0.3 m/s): 1%
Stazione di Livorno

3^a decade

Mercoledì 21 Gennaio

Situazione Sinottica: un minimo depressionario centrato sulle regioni meridionali determina condizioni di tempo perturbato su buona parte dell'Italia.

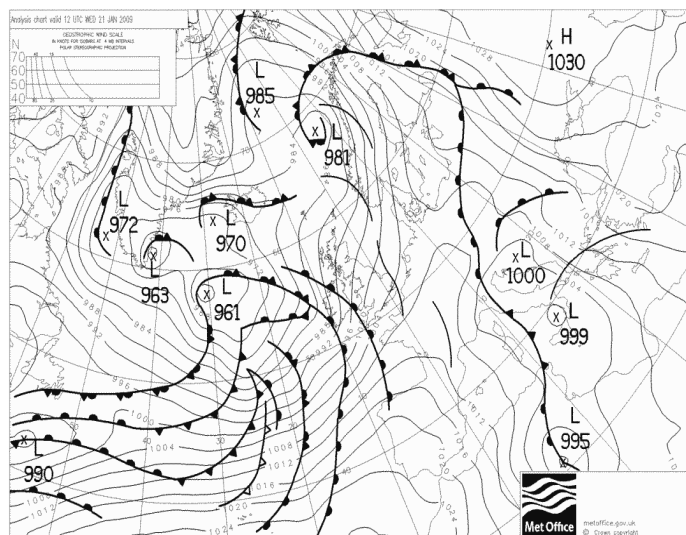
Stato del cielo: molto nuvoloso o coperto. Dal pomeriggio-sera tendenza a miglioramento a partire dalle zone costiere.

Fenomeni: piogge residue sui settori orientali della regione con cumulati massimi di 20 mm sul sud della regione e sull'Amiata. Altrove cumulati compresi tra 5 e 15 mm. Cessazione delle piogge sulla provincia di Massa Carrara e Lucca.

Vento: debole o moderato da ovest nord-ovest con rinforzi sulla costa e sull'Arcipelago.

Mari: mossi.

Temperature: in lieve calo.



Pressione al suolo e fronti il 21 Gennaio alle 12 UTC

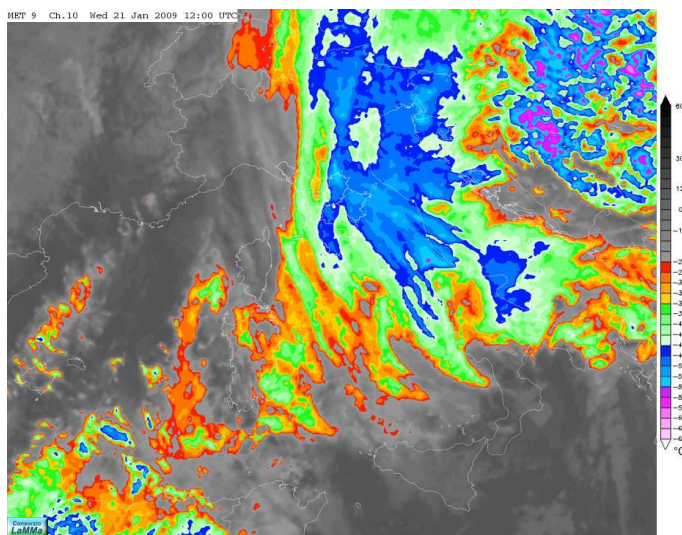


Immagine IRT del 21 Gennaio alle 12 UTC

Giovedì 22 Gennaio

Situazione Sinottica: la depressione a sud della Sicilia in spostamento retrogrado verso nord est determina condizioni di tempo perturbato soprattutto al Sud della nostra penisola. Temporanea rimonta del campo di alta pressione a nord ed avvicinamento di un nuovo impulso perturbato di origine atlantica.

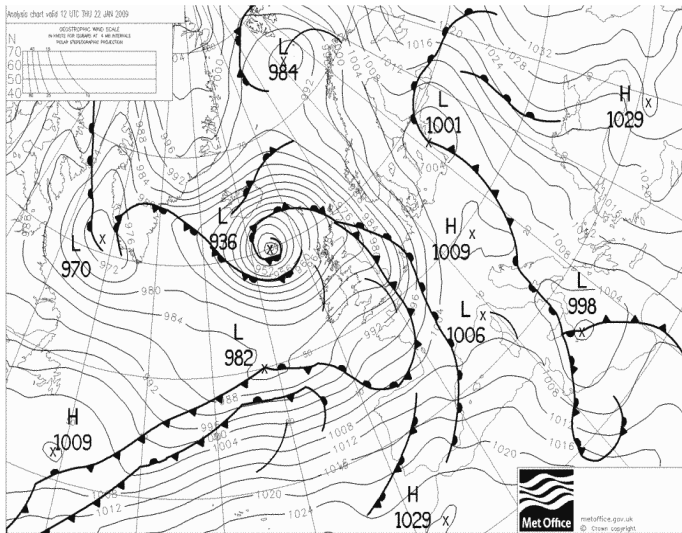
Stato del cielo: da parzialmente nuvoloso a nuvoloso, con schiarite dal tardo pomeriggio sera.

Fenomeni: temporali pomeridiani su Arcipelago con precipitazioni su isola d'Elba fino alla costa di Piombino (cumulati di pioggia fino a 15 mm.)

Vento: di Maestrale moderato localmente teso lungo costa e su Arcipelago, debole nell'interno.

Mari: mossi.

Temperature: in calo le minime, poco sopra 0 °C sulle zone interne, massime in lieve calo attorno ai 10°C nelle zone interne, 12°C lungo la fascia costiera.



Pressione al suolo e fronti il 22 Gennaio alle 12 UTC

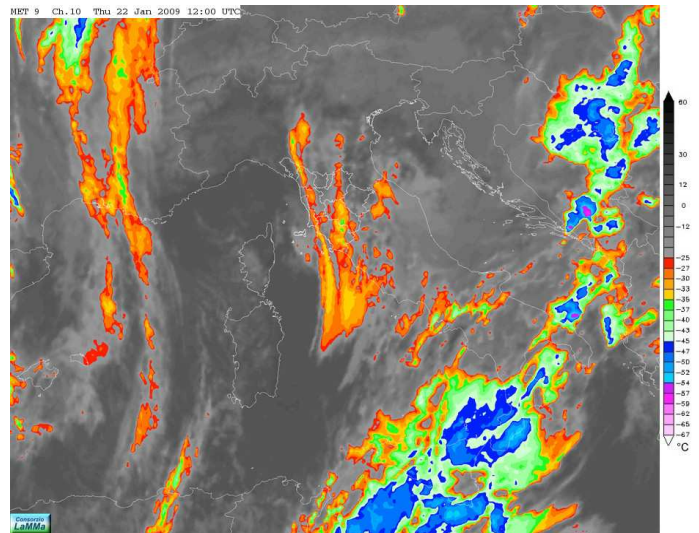


Immagine IRT del 22 Gennaio alle 12 UTC

Venerdì 23 Gennaio

Situazione Sinottica: una vasta area depressionaria sull'Europa settentrionale determina la formazione di un minimo sull'Atlantico ad Ovest della Spagna che si aggancia al flusso occidentale principale, richiamando correnti umide dal Mediterraneo.

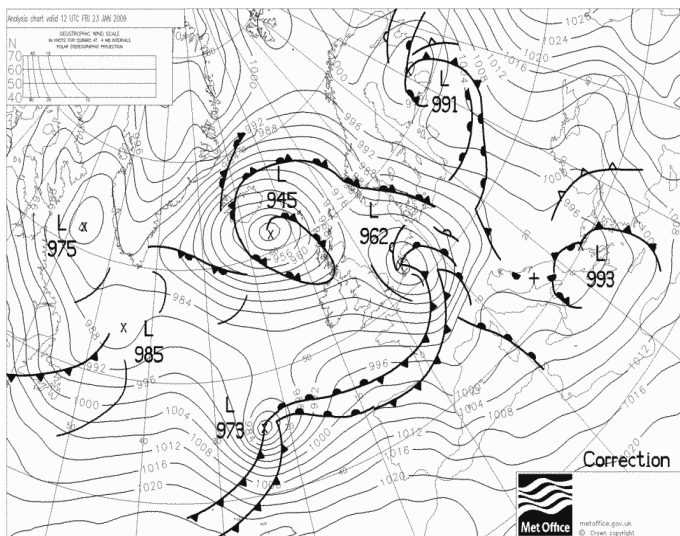
Stato del cielo: da parzialmente nuvoloso a nuvoloso nelle prime ore della mattina, con nuvolosità in aumento sulle zone di nord ovest, in estensione al resto della regione fino a cielo molto nuvoloso o coperto. Foschie e locali nebbie nei fondovalle dell'interno in lento dissolvimento nel corso della mattinata.

Fenomeni: deboli precipitazioni sparse in mattinata, di moderata intensità dal pomeriggio, più abbondanti su zone centro settentrionali con cumulati compresi tra 10 e 25 mm. Neve in Appennino Settentrionale oltre i 1500 metri.

Venti: deboli meridionali durante la mattinata sulle zone interne, moderati in rotazione a ovest dalla sera e in rinforzo fino a forti su Arcipelago e costa meridionale.

Mari: mossi con moto ondoso in aumento dalla sera fino a molto mossi o localmente agitati a nord dell'Elba.

Temperature: in calo, con minime localmente attorno a 0 °C, ma ssime inferiori a 10°C nell'interno, tra 12 e 14 °C lungo la costa.



Pressione al suolo e fronti il 23 Gennaio alle 12 UTC

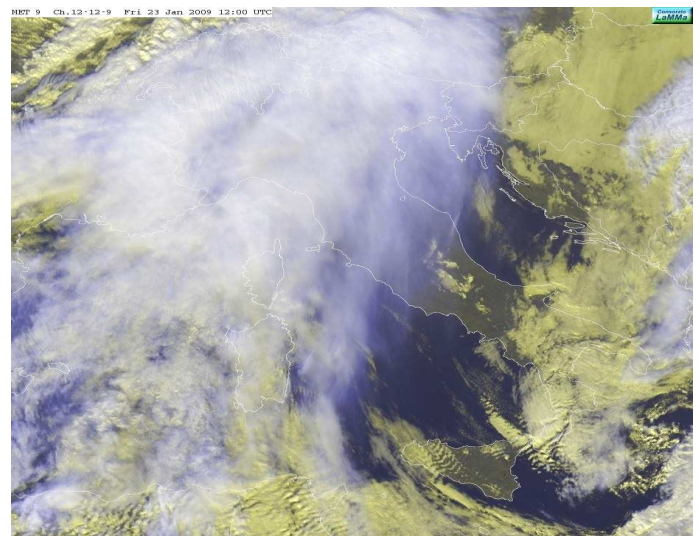


Immagine HRV-VIS del 23 Gennaio alle 12 UTC

Sabato 24 Gennaio

Situazione Sinottica: minimo molto profondo sul Mar Ligure (980 hPa).

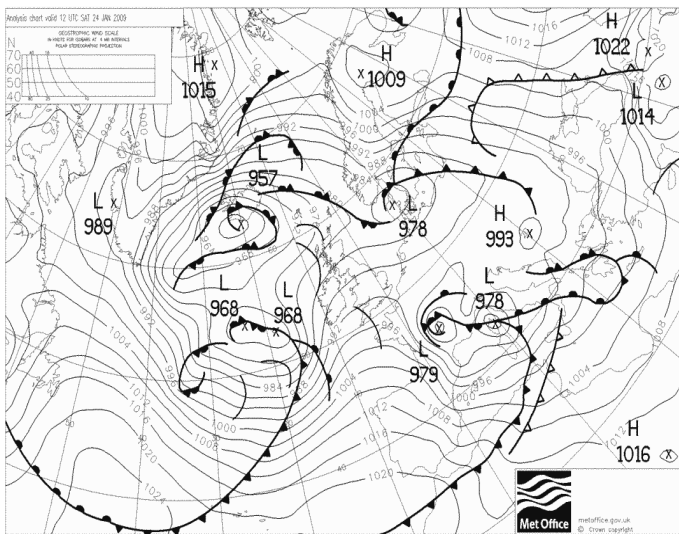
Stato del cielo: molto nuvoloso o coperto.

Fenomeni: precipitazioni diffuse e continue ma generalmente di debole intensità su tutta la regione con cumulati maggiori sul nord-ovest (30-40 mm) e sull'Amiata (25-30 mm). Nevicate sopra i 900-1000 metri in mattinata in diminuzione di quota fino a 500-600 metri in serata.

Venti: moderati meridionali nel corso della mattinata, in rotazione a nord nord-est nelle zone interne ed a nord-ovest sui bacini.

Mari: molto mossi, localmente agitati al largo, soprattutto a sud dell'Elba.

Temperature: in aumento le minime, in lieve locale aumento le massime.



Pressione al suolo e fronti il 24 Gennaio alle 12 UTC

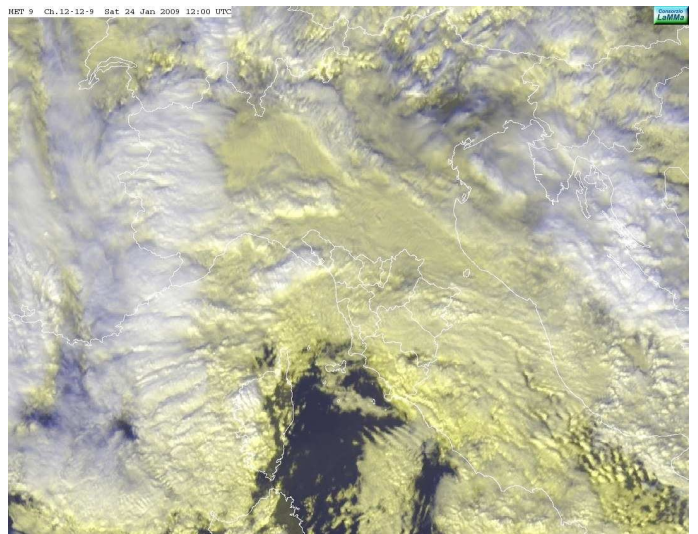


Immagine HRV-VIS del 24 Gennaio alle 12 UTC

Domenica 25 Gennaio

Situazione Sinottica: graduale colmamento e spostamento del minimo di pressione verso il basso Adriatico.

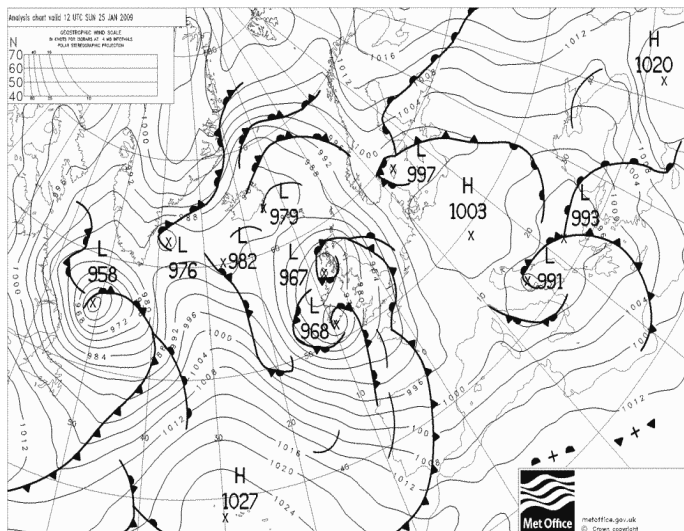
Stato del cielo: nuvoloso o molto nuvoloso in mattinata con nuvolosità in attenuazione nel corso del pomeriggio a partire dalle zone costiere settentrionali.

Fenomeni: precipitazioni residue in mattinata sulle zone centro-meridionali (cumulati massimi di 10 mm nel golfo di Follonica e sulle Colline Metallifere) e sulle zone appenniniche orientali (cumulati massimi di 10-15 mm su Appennino Pratese e Casentino).

Venti: moderati o forti da nord-ovest al largo, moderati da nord, nord-est sulle zone interne.

Mari: molto mossi con moto ondoso in attenuazione dal pomeriggio-sera.

Temperature: minime stazionarie e massime in lieve aumento.



Pressione al suolo e fronti il 25 Gennaio alle 12 UTC

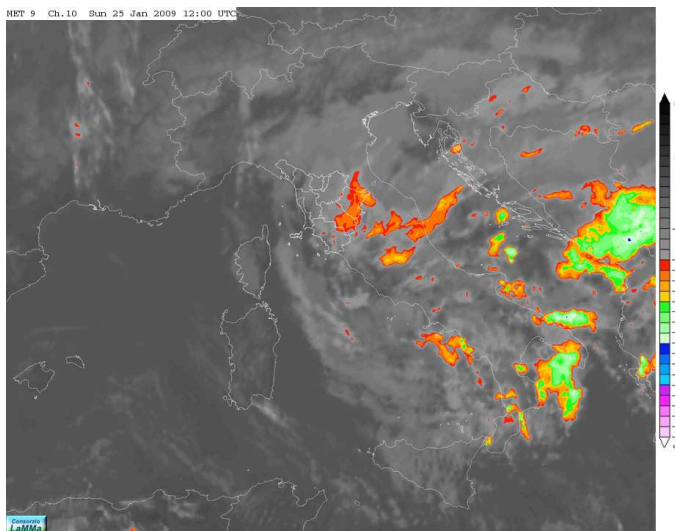


Immagine IRT del 25 Gennaio alle 12 UTC

Lunedì 26 Gennaio

Situazione Sinottica: formazione di un nuovo minimo depressionario ad ovest della Corsica collegato ad una profonda depressione presente sulle isole britanniche.

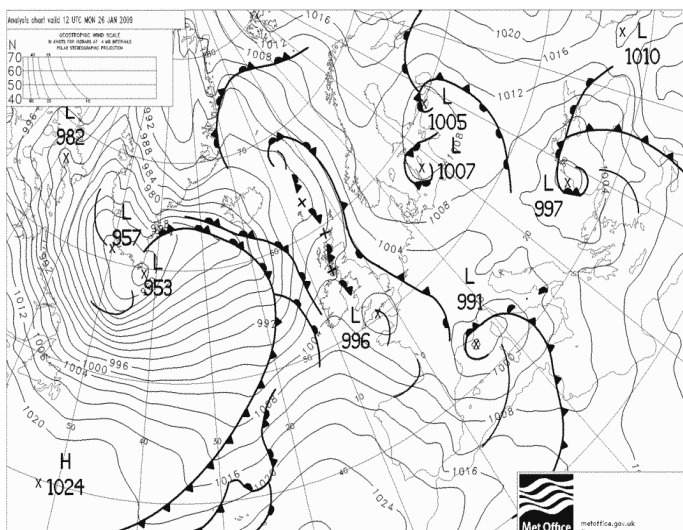
Stato del cielo: cielo sereno o poco nuvoloso durante la mattinata ma rapido aumento della nuvolosità dalla costa fino a cielo molto nuvoloso o coperto nel pomeriggio.

Fenomeni: precipitazioni dalla mattina sulle zone meridionali in trasferimento verso nord. Cumulati massimi di 20-25 mm sull'Argentario e di 15-20 mm sulle zone interne. Attenuazione dei fenomeni in serata. Nevicate in Appennino Settentrionale a quote superiori a 700-800 metri, anche inferiori nelle vallate appenniniche esposte verso la Pianura Padana.

Venti: moderati da est, sud-est in mattinata, localmente forti sulle zone meridionali e sull'Arcipelago, in rotazione a est, nord-est sul centro-nord della regione ed a libeccio sul sud.

Mari: mossi, molto mossi a sud dell'Elba.

Temperature: in diminuzione le minime, in lieve diminuzione le massime.



Pressione al suolo e fronti il 26 Gennaio alle 12 UTC

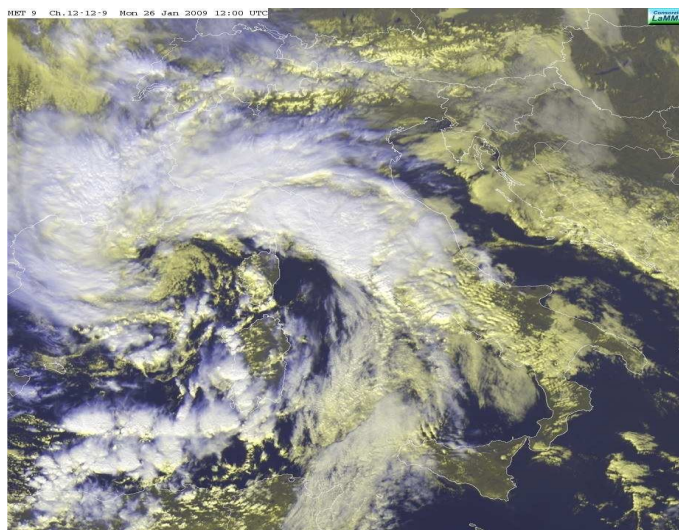


Immagine HRV-VIS del 26 Gennaio alle 12 UTC

Martedì 27 Gennaio

Situazione Sinottica: minimo barico in spostamento verso sud est verso il medio basso Tirreno. Alta pressione in rimonta sull'Europa Centrale.

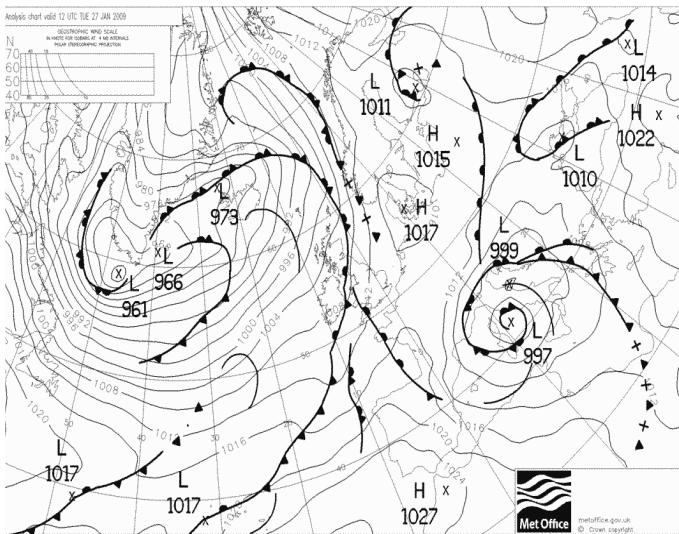
Stato del cielo: da parzialmente nuvoloso a nuvoloso con addensamenti più consistenti sulle zone meridionali e a ridosso dei rilievi appenninici.

Fenomeni: piogge a carattere temporalesco su Arcipelago (isola d'Elba), Argentario e sulle zone dell'estremo sud. Deboli precipitazioni nevose su Appennino fino a 500 – 600 metri. Cumulati massimi di 20 mm sull'Elba, di 10-15 mm sull'Argentario.

Venti: moderati da nord est con locali rinforzi fino a tesi sui crinali appenninici e Arcipelago.

Mari: mossi con moto ondoso in attenuazione.

Temperature: senza variazioni di rilievo.



Pressione al suolo e fronti il 27 Gennaio alle 12 UTC

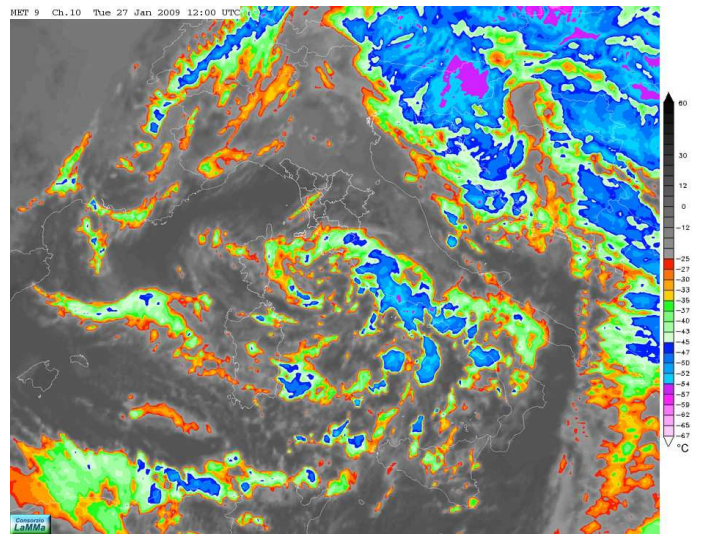


Immagine IRT del 27 Gennaio alle 12 UTC

Mercoledì 28 Gennaio

Situazione Sinottica: il minimo barico presente sul basso Tirreno, in spostamento verso levante, favorisce l'afflusso di correnti nord-orientali moderatamente fredde sulla nostra penisola.

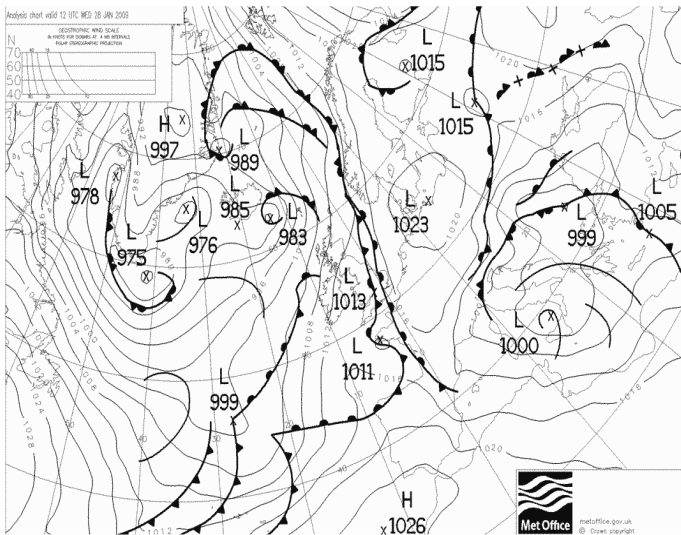
Stato del cielo: da poco a parzialmente nuvoloso con addensamenti più consistenti sulle zone meridionali ed a ridosso dei rilievi appenninici specialmente sui versanti orientali.

Fenomeni: nulla da segnalare.

Venti: moderati da nord est in attenuazione.

Mari: mossi a largo, poco mossi lungo costa con moto ondoso in ulteriore attenuazione.

Temperature: minime in lieve calo, localmente prossime a 0°C. Al di sotto dello zero in provincia di Arezzo.



Pressione al suolo e fronti il 28 Gennaio alle 12 UTC

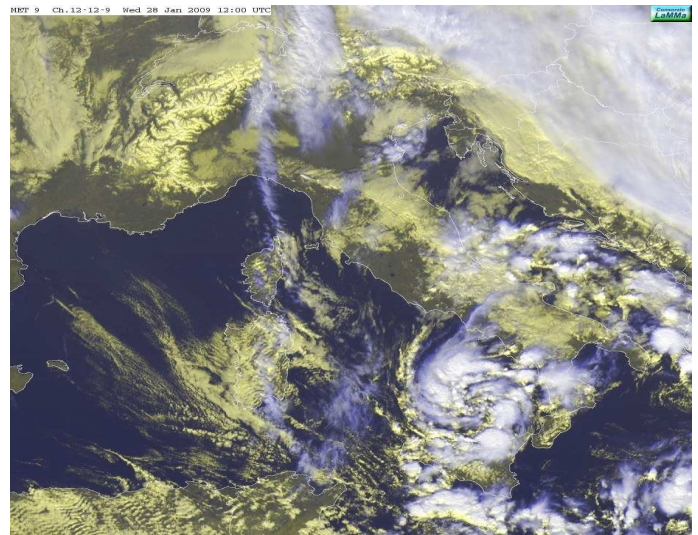


Immagine HRV-VIS del 28 Gennaio alle 12 UTC

Giovedì 29 Gennaio

Situazione Sinottica: centro di bassa pressione in allontanamento verso il Mar Egeo e l'Anatolia con momentaneo aumento della pressione al suolo per un campo anticiclonico sul nord Europa.

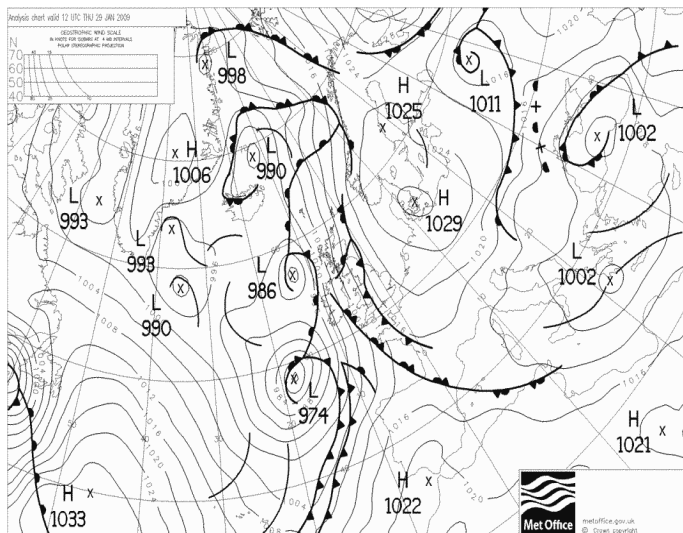
Stato del cielo: sereno o poco nuvoloso sulle zone centro-settentrionali della regione. Maggiori addensamenti sulle zone appenniniche orientali (Alto Mugello, Casentino-Pratomagno). Parzialmente nuvoloso nel pomeriggio sulle province di Arezzo, Siena e Grosseto; generale miglioramento in serata.

Fenomeni: nessun fenomeno.

Venti: deboli da nord nord-est con locali rinforzi fino a moderati sui crinali appenninici, zone meridionali ed arcipelago.

Mari: poco mossi o localmente mossi a largo nei bacini meridionali.

Temperature: minime comprese tra -1 e 1 °C sulle province interne (localmente inferiori nelle vallate); comprese tra 3 e 5 °C sulle zone costiere. Massime comprese tra 11 e 14 °C.



Pressione al suolo e fronti del 29 Gennaio alle 12 UTC

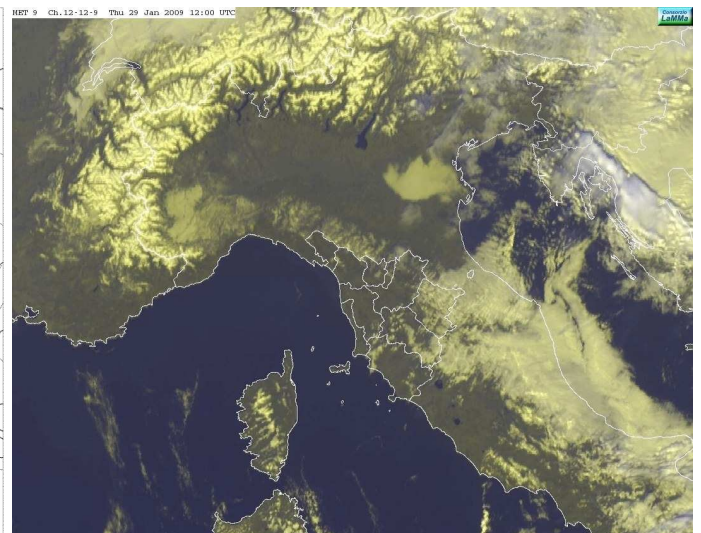


Immagine HRV-VIS del 29 Gennaio alle 12 UTC

Venerdì 30 Gennaio

Situazione Sinottica: pressione in temporaneo aumento sul Mediterraneo per un campo di alta pressione centrato sulla penisola scandinava (1030 hPa).

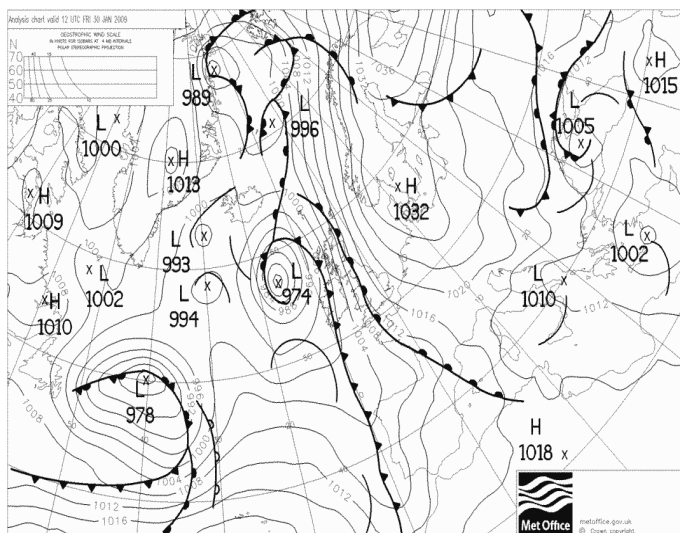
Stato del cielo: sereno o poco nuvoloso con maggiori addensamenti sull'Appennino orientale (Alto Mugello, Casentino-Pratomagno) e sull'aretino.

Fenomeni: nessun fenomeno.

Venti: deboli o moderati da nord nord-est.

Mari: poco mossi o localmente mossi al largo dei bacini meridionali.

Temperature: in lieve aumento; minime comprese tra 1 e 3 °C sulle province interne (localmente inferiori nelle vallate); comprese tra 3 e 5 sulle zone costiere. Massime comprese tra 11 e 15 °C.



Pressione al suolo e fronti il 30 Gennaio alle 12 UTC

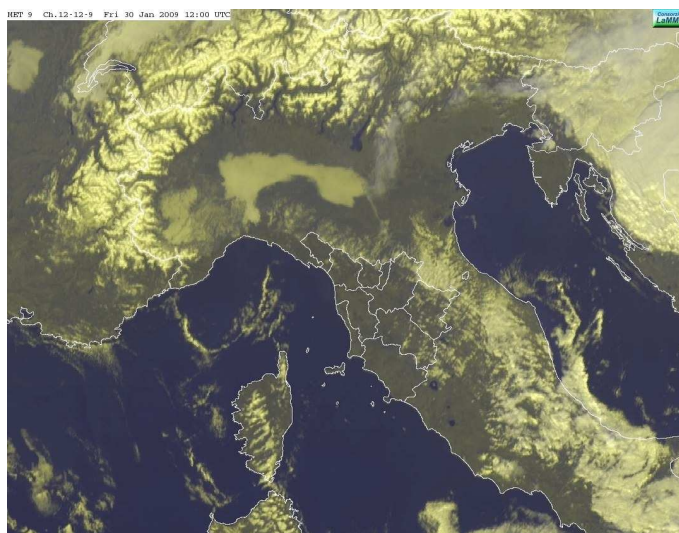


Immagine HRV-VIS del 30 Gennaio alle 12 UTC

Sabato 31 Gennaio

Situazione Sinottica: pressione in graduale diminuzione sul Mediterraneo per l'approssimarsi di una perturbazione dalla Spagna.

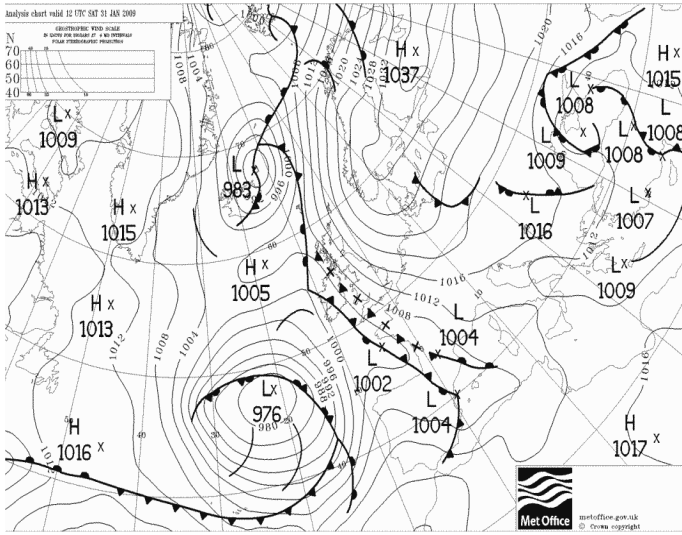
Stato del cielo: sereno o poco nuvoloso in mattinata con progressivo aumento della copertura nuvolosa nel pomeriggio-sera a partire dalle zone occidentali e sud-occidentali. Cielo molto nuvoloso in tarda serata.

Fenomeni: nessun fenomeno.

Venti: deboli o moderati orientali.

Mari: poco mossi o quasi calmi.

Temperature: minime in diminuzione con valori compresi tra -2 e 0 °C nelle province interne e tra 2 e 4 °C nelle zone costiere, massime in diminuzione di 1-2 °C. Punte massime di 15 °C nel grossetano.



Pressione al suolo e fronti il 31 Gennaio alle 12 UTC

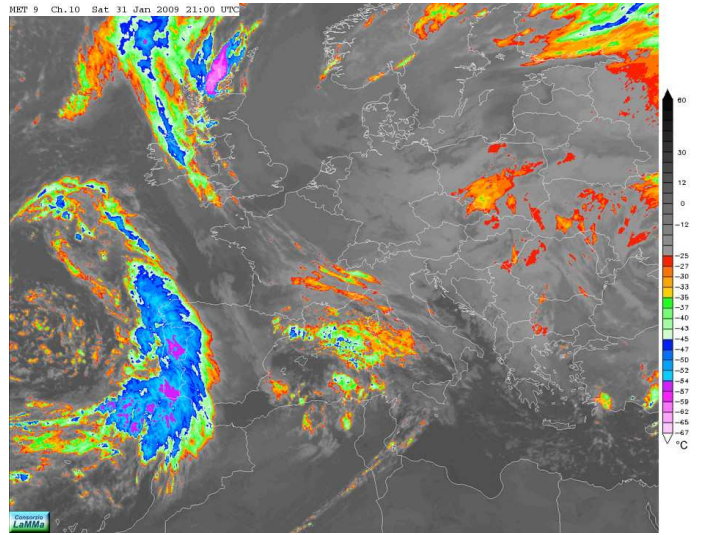
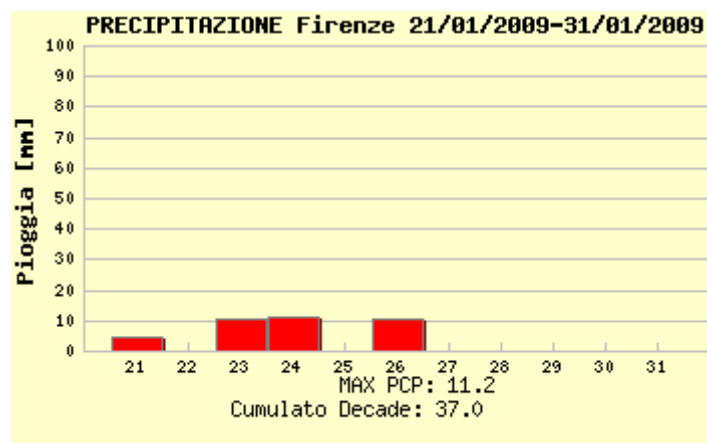


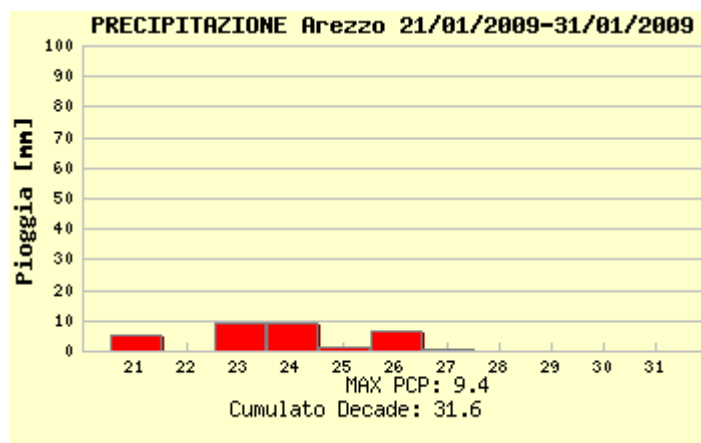
Immagine IRT del 31 Gennaio alle 19 UTC

Quadro regionale – Precipitazioni

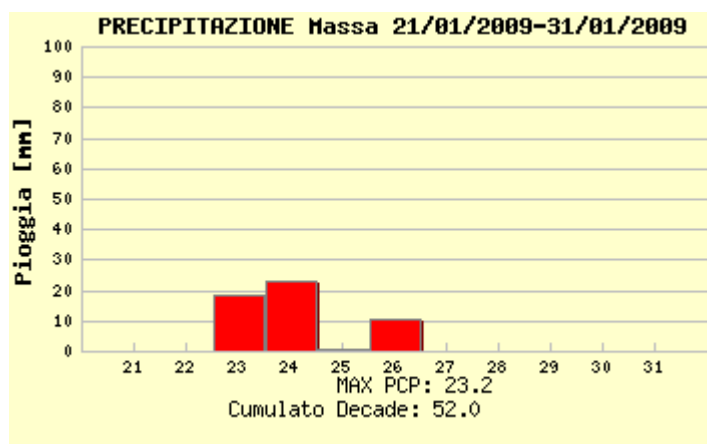
Periodo prevalentemente umido con piogge più concentrate nella seconda metà della decade oltre all'evento del 21 Gennaio concentrato lungo il litorale settentrionale. Cumulati anche abbondanti dovuti a numerosi eventi di precipitazione a carattere temporalesco.



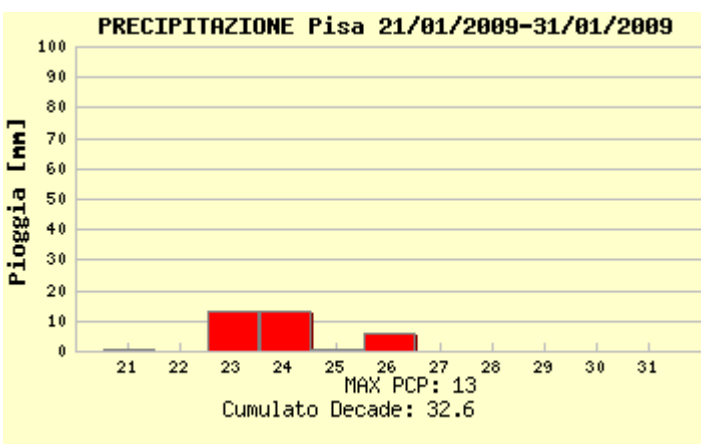
piogge registrate a Firenze



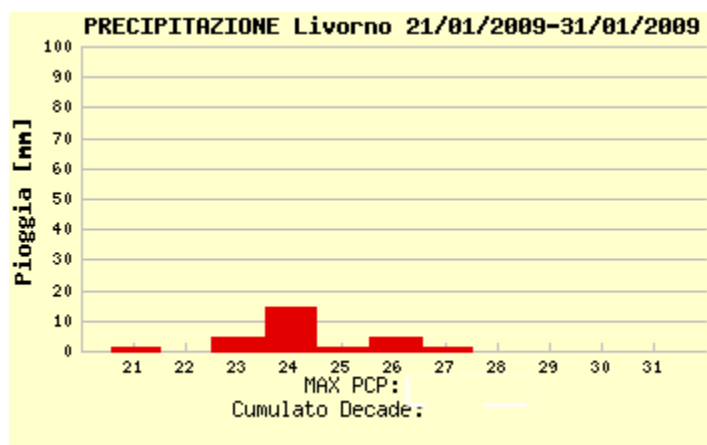
piogge registrate a Arezzo



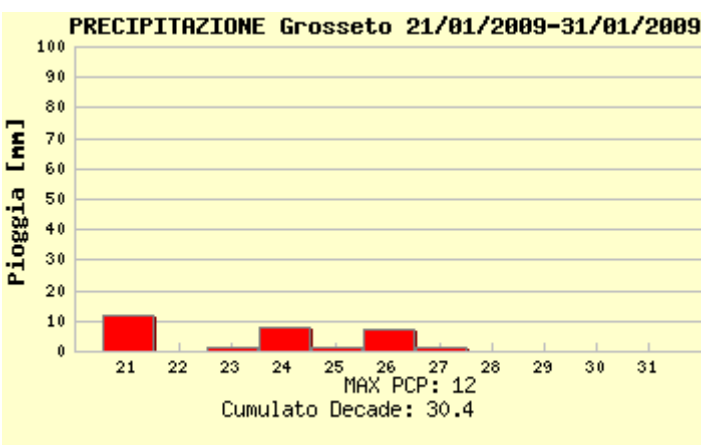
piogge registrate a Massa



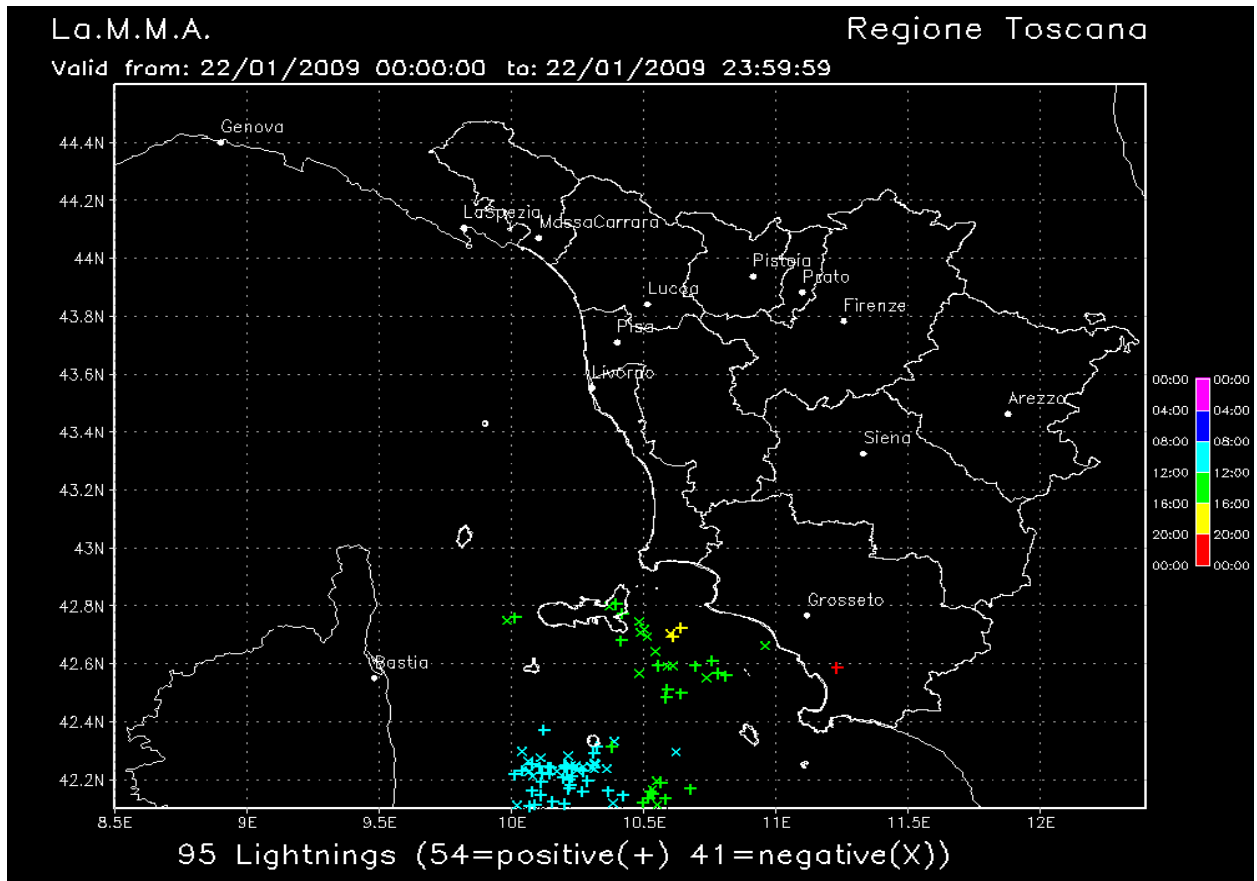
piogge registrate a Pisa



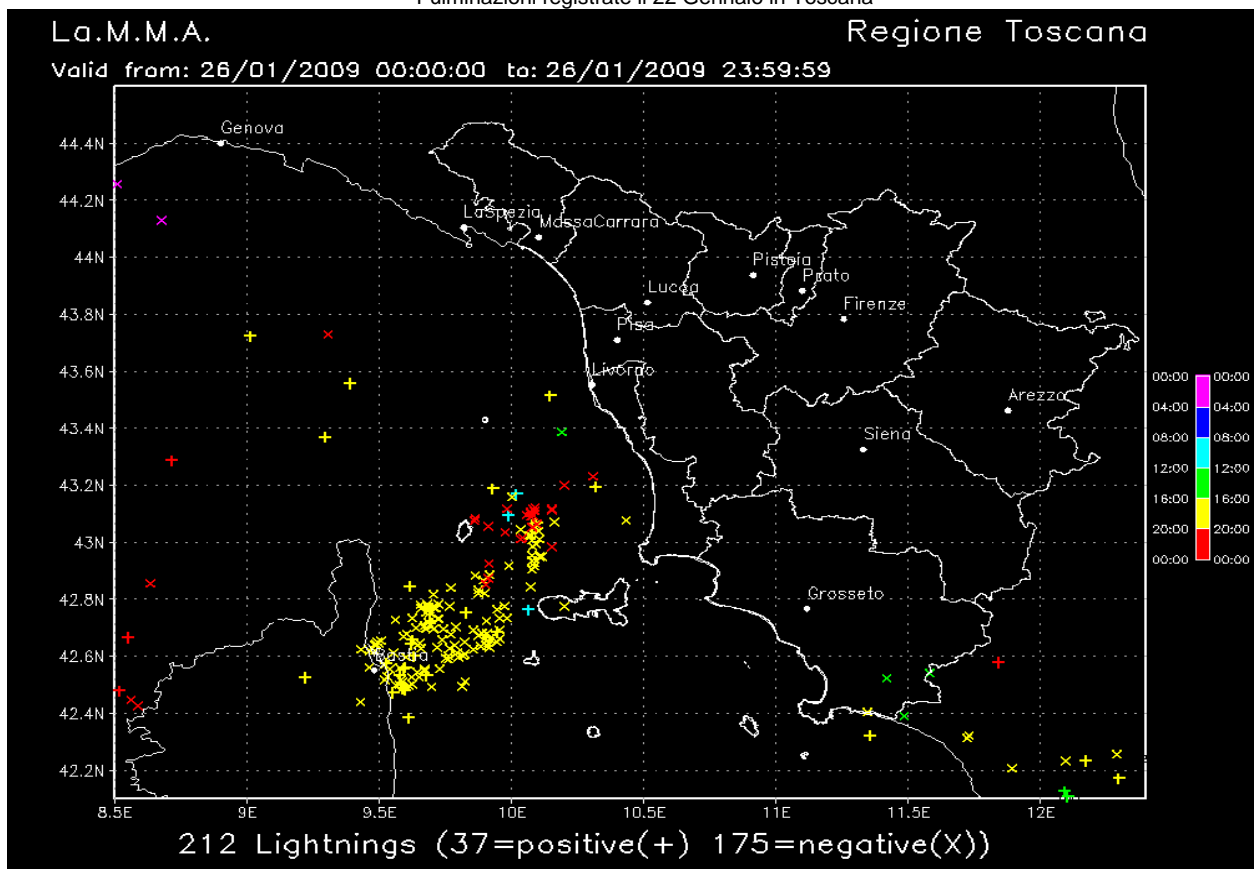
piogge registrate a Livorno



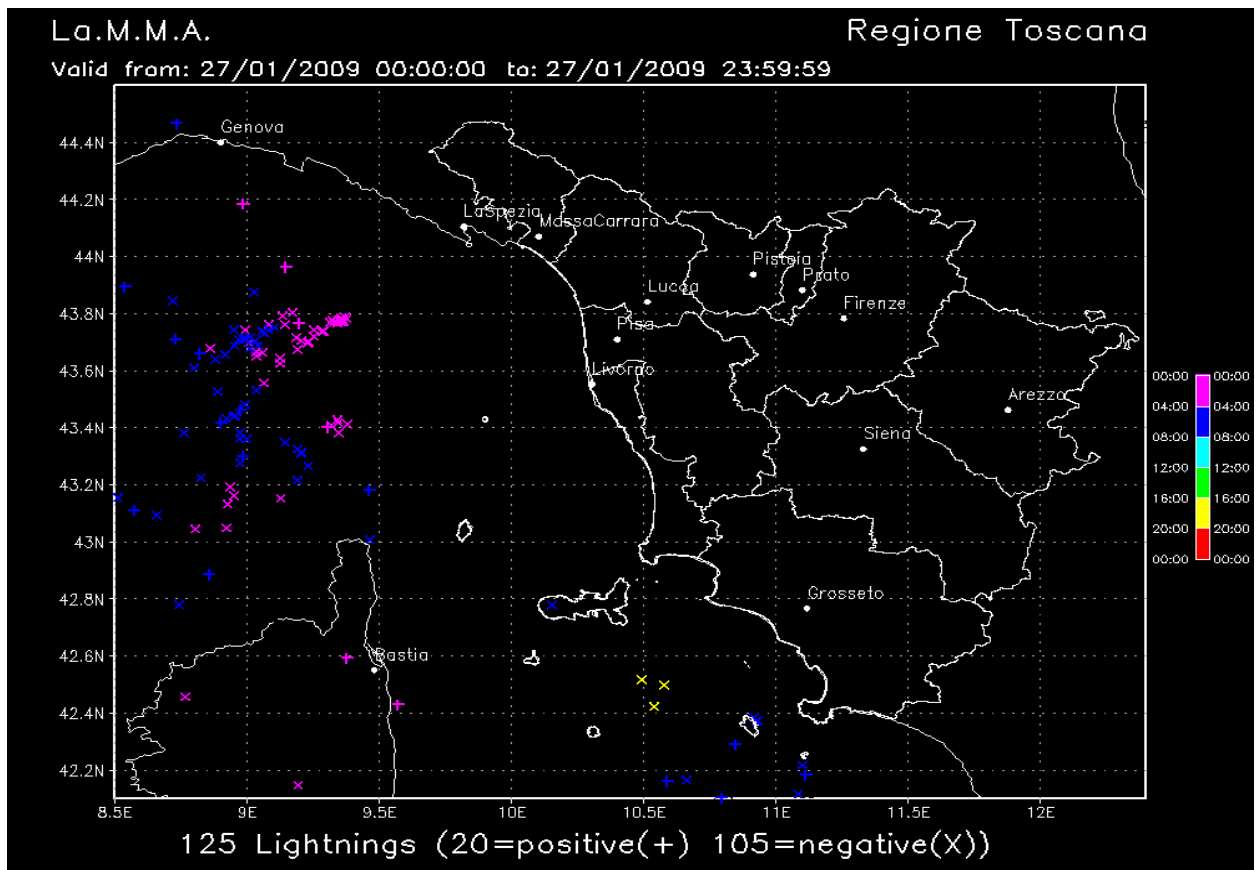
piogge registrate a Grosseto



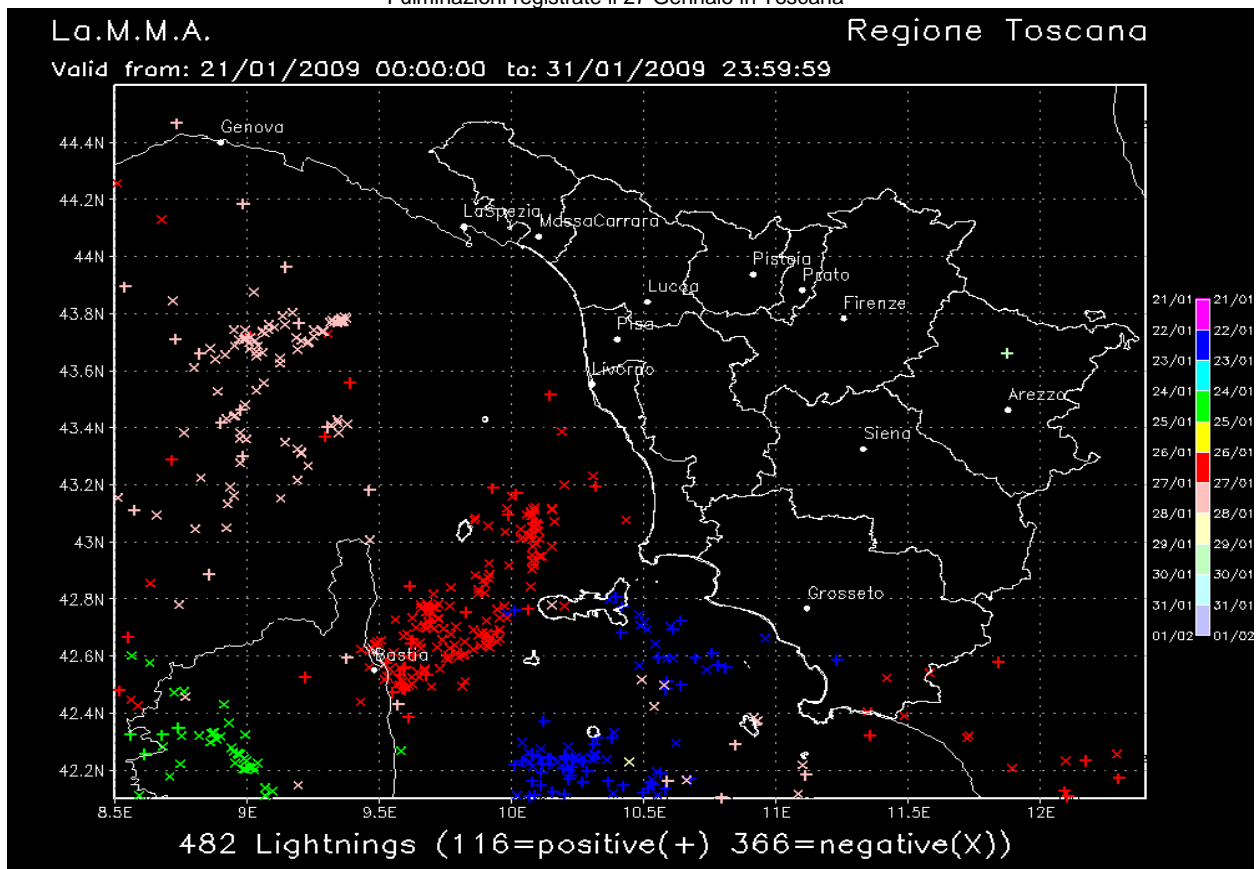
Fulminazioni registrate il 22 Gennaio in Toscana



Fulminazioni registrate il 26 Gennaio in Toscana



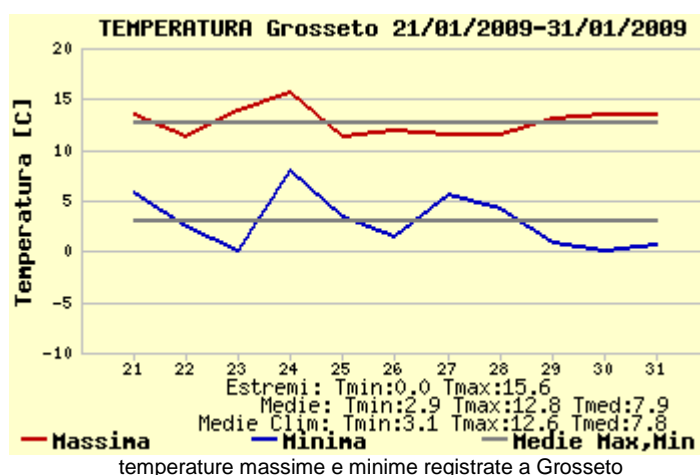
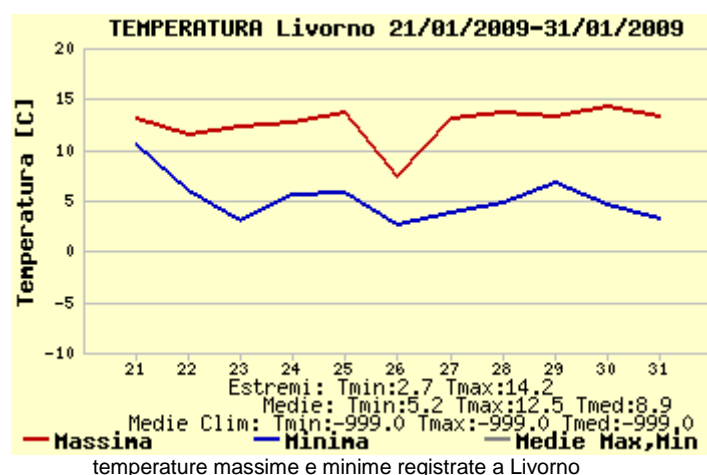
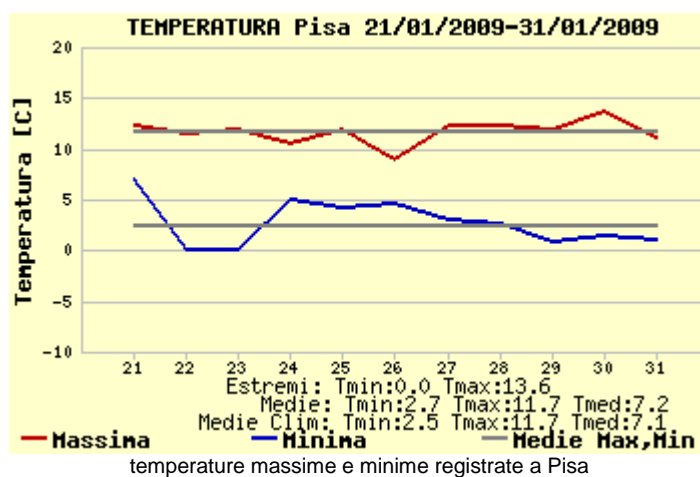
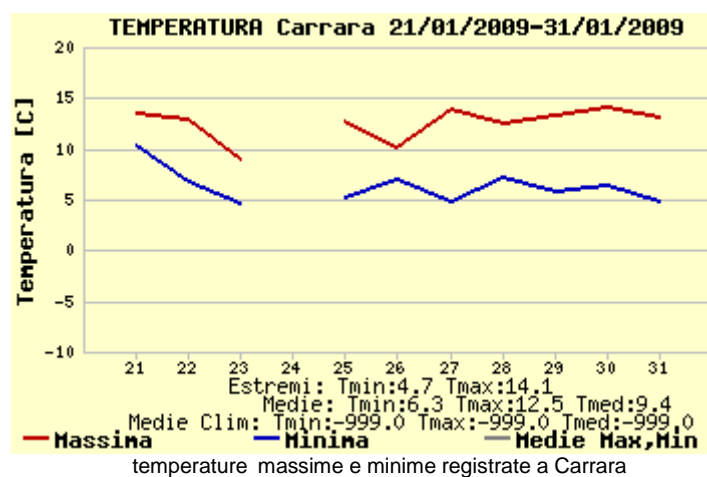
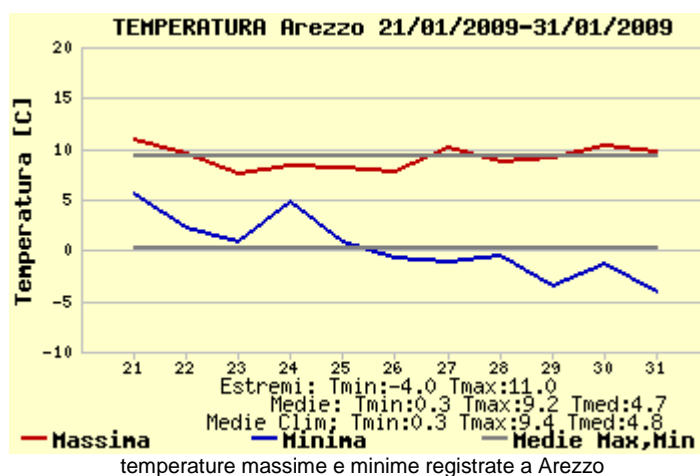
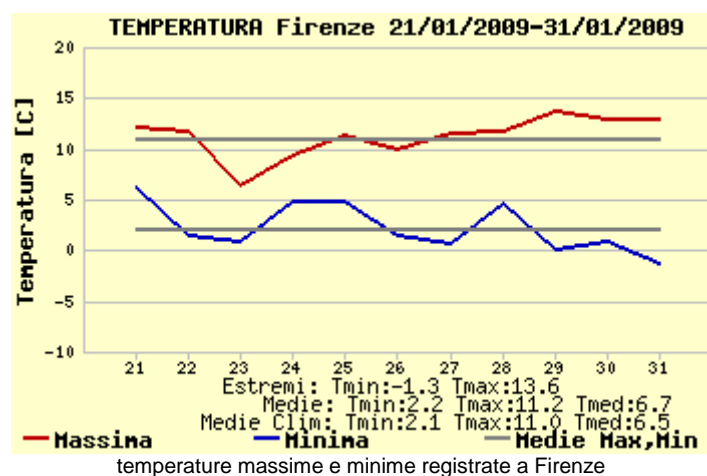
Fulminazioni registrate il 27 Gennaio in Toscana



Fulminazioni registrate in Toscana nell'ultima decade di Gennaio.

Quadro regionale – Temperature

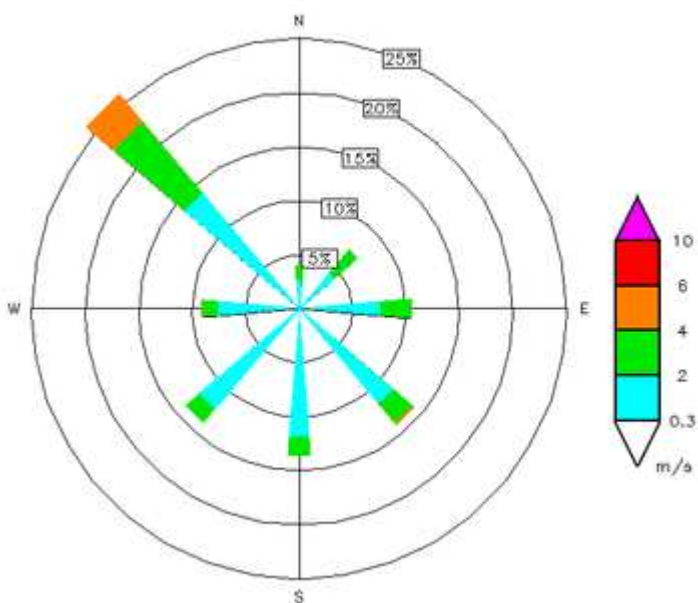
Temperature generalmente intorno ai valori medi con minime lievemente al di sotto e massime leggermente al di sopra negli ultimi 3-4 giorni della decade, grazie alle prevalenti condizioni di cielo sereno o poco nuvoloso. Valori minimi di -3 °C ad Arezzo il giorno 31 gennaio; massimi di 13-14 °C il 30 gennaio sulle zone costiere.



Quadro regionale – Venti

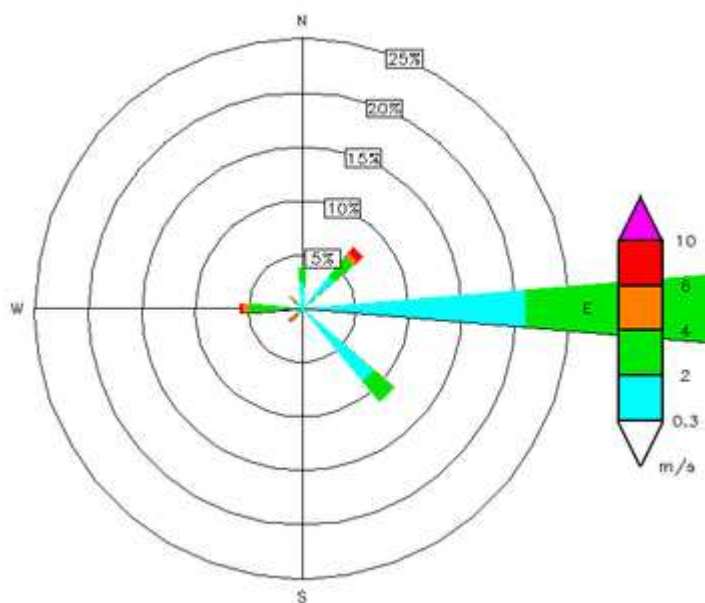
Flusso prevalentemente meridionale fino al 24 gennaio. Flusso prevalentemente settentrionale e orientale dal 24 gennaio fino alla fine del periodo. Venti occidentali anche forti sul mare tra il 23 ed il 24. Venti moderati, forti da est ed a rotazione ciclonica sulla Toscana tra il 26 ed il 27.

POLO_SCIENTIFICO_(LAMMA) Lat: 43.82 Lon: 11.20 Hgt: 40 m
PERIOD: 21/01/2009 – 31/01/2009



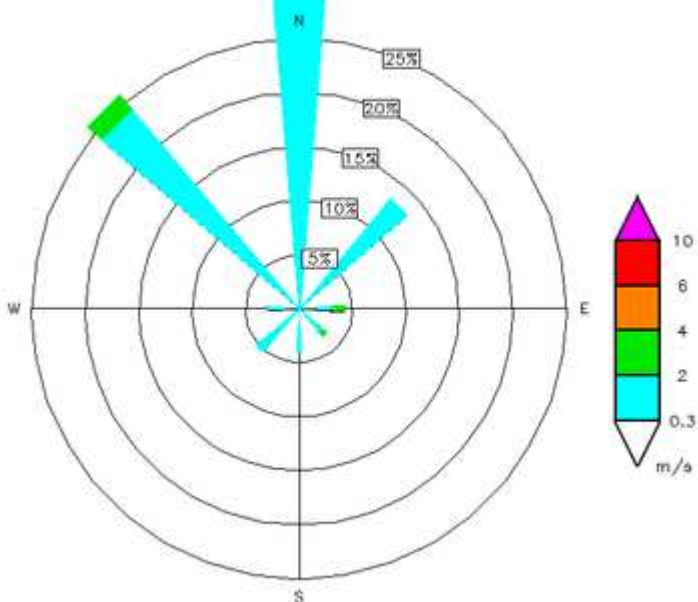
Stazione di Firenze (Sesto Fiorentino)

AREZZO Lat: 43.47 Lon: 11.85 Hgt: 248 m
PERIOD: 21/01/2009 – 31/01/2009



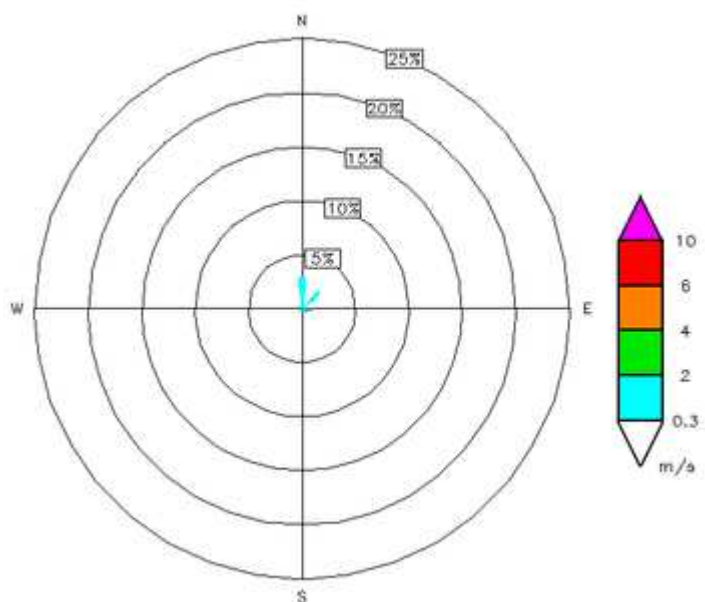
Stazione di Arezzo

CARRARA_(LAMMA) Lat: 44.04 Lon: 10.05 Hgt: 2 m
PERIOD: 21/01/2009 – 31/01/2009



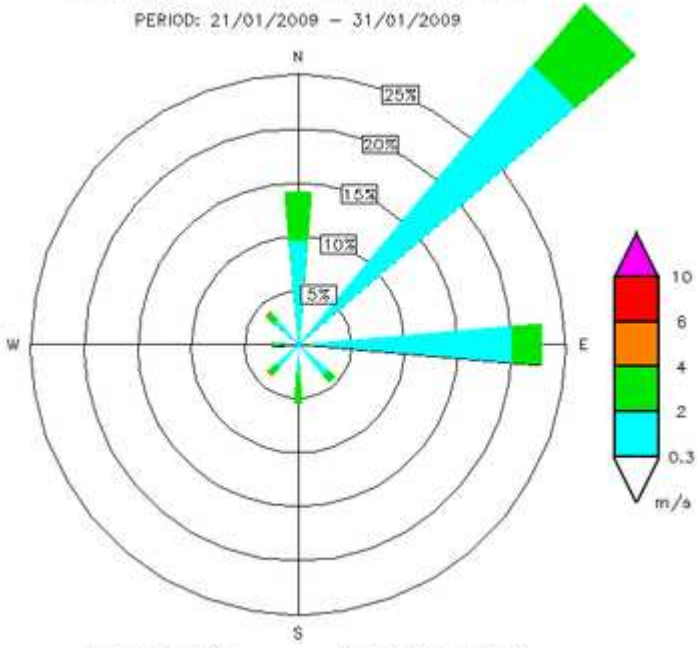
Stazione di Carrara

PISA_ORTO_BOTANICO Lat: 43.72 Lon: 10.40 Hgt: 4 m
PERIOD: 21/01/2009 – 31/01/2009



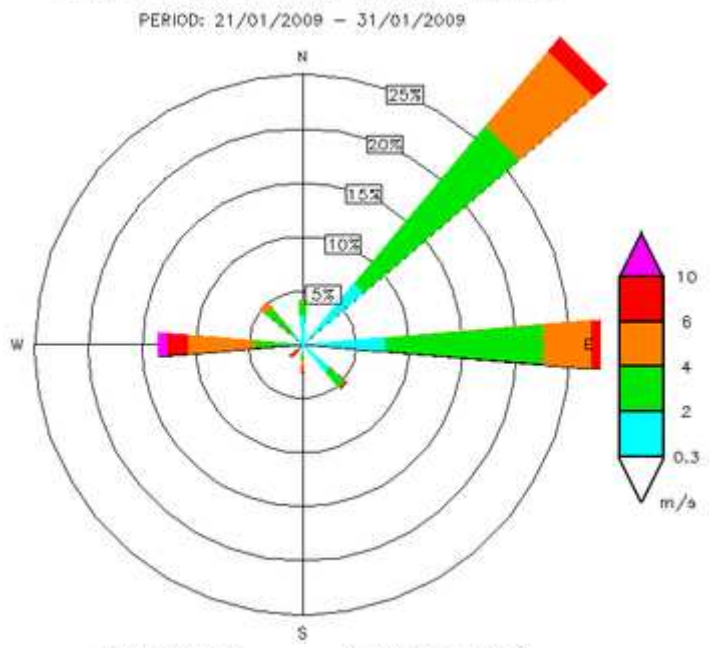
Stazione di Pisa

LAMMA_CRES Lat: 42.79 Lon: 11.10 Hgt: 10 m
PERIOD: 21/01/2009 - 31/01/2009



DATA: 1051/1056 CALM (<0.3 m/s): 1%
Stazione di Grosseto

LAMMA_COMMA-MED Lat: 43.55 Lon: 10.30 Hgt: 3 m
PERIOD: 21/01/2009 - 31/01/2009

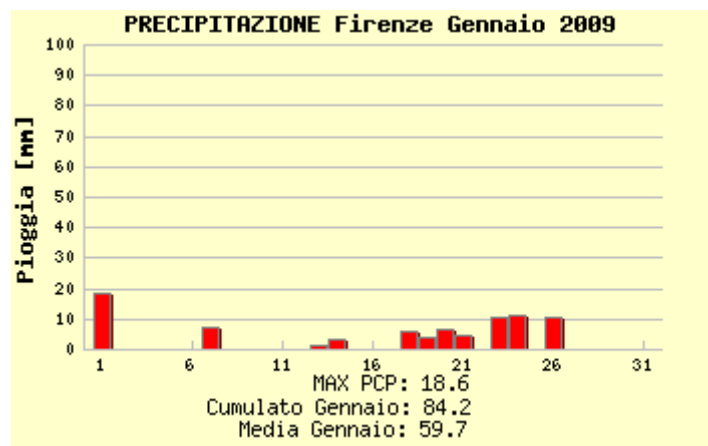


DATA: 997/1056 CALM (<0.3 m/s): 3%
Stazione di Livorno

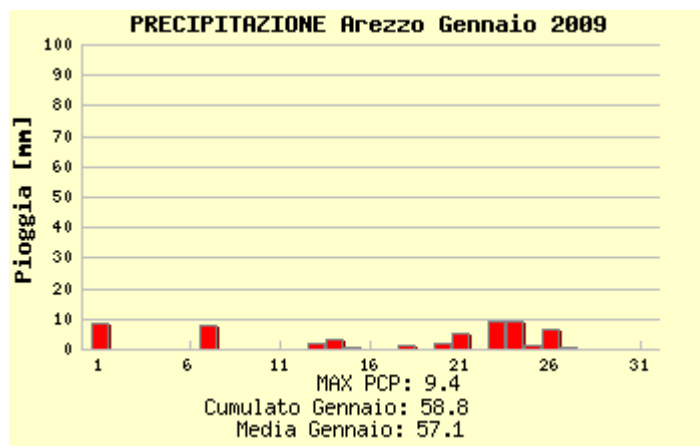
Riepilogo Mensile

Grafici mensili: Precipitazioni

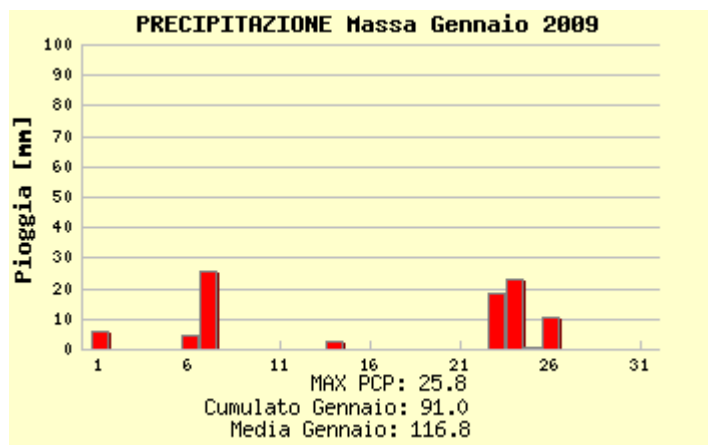
Il mese di Gennaio è stato caratterizzato da cumulati pluviometrici generalmente superiori a quelli medi del periodo, soprattutto sulle zone centro-settentrionali della regione. Nelle province di Arezzo e Grosseto i cumulati di pioggia sono risultati in linea con i valori medi del periodo. La distribuzione delle piogge è stata piuttosto uniforme nel tempo con assenza di precipitazione tra il 7 ed il 12 gennaio e tra il 27 ed il 31 gennaio.



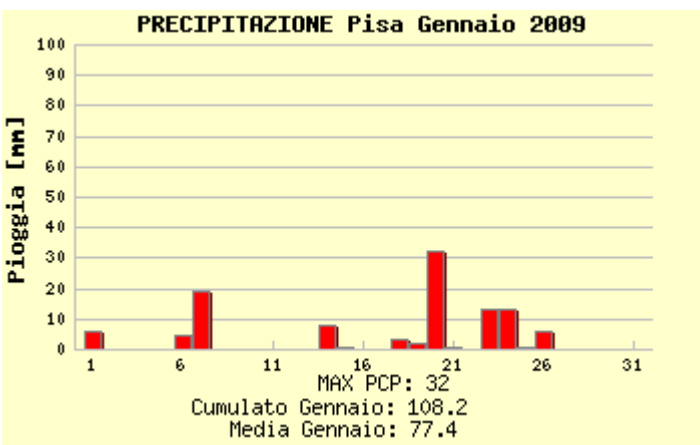
piogge registrate a Firenze



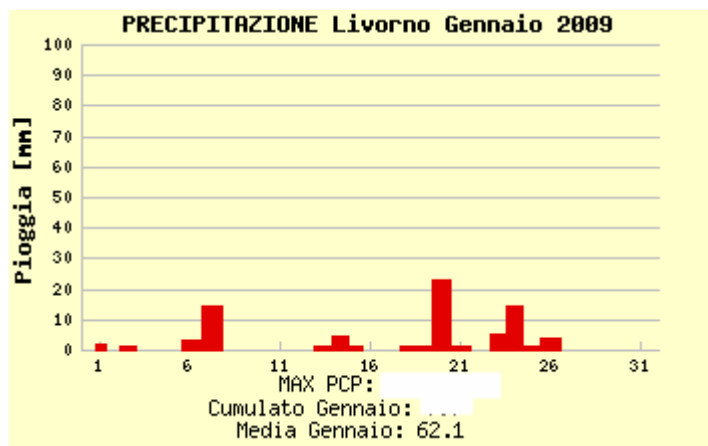
piogge registrate a Arezzo



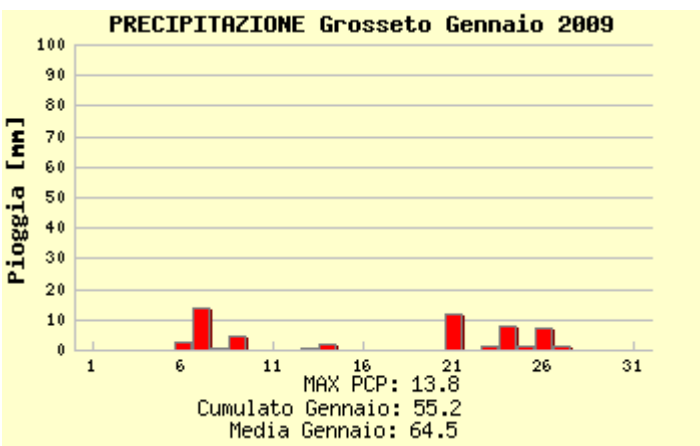
piogge registrate a Massa



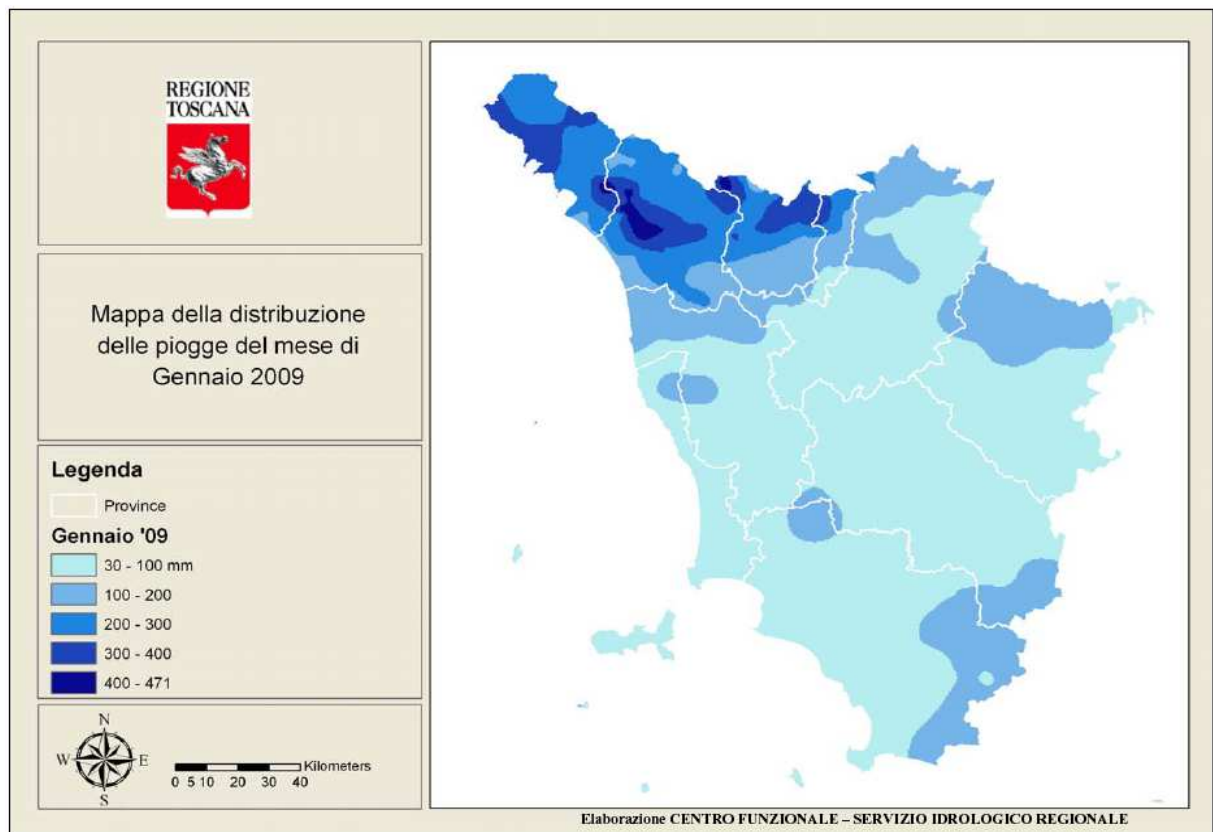
piogge registrate a Pisa



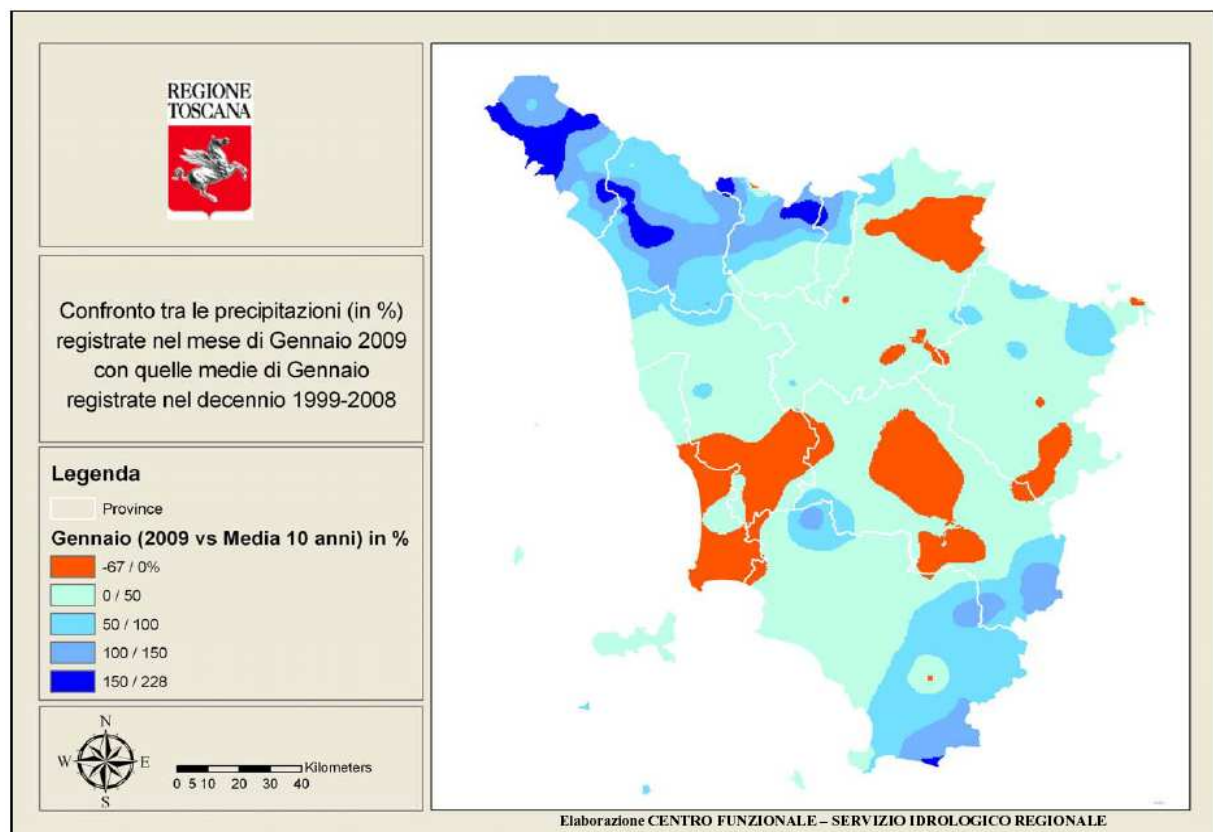
piogge registrate a Livorno



piogge registrate a Grosseto



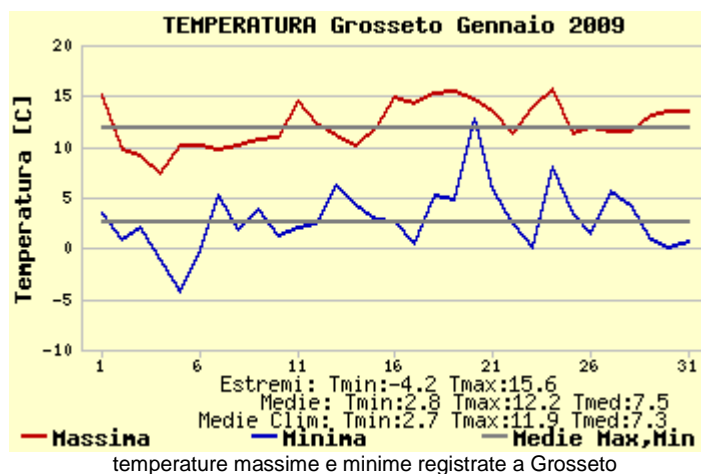
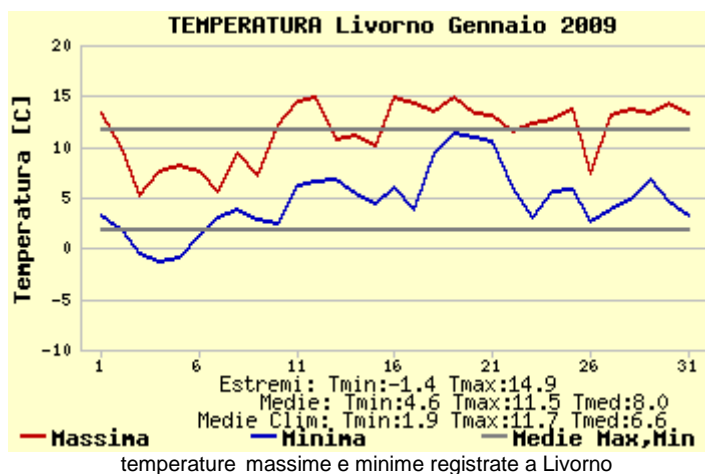
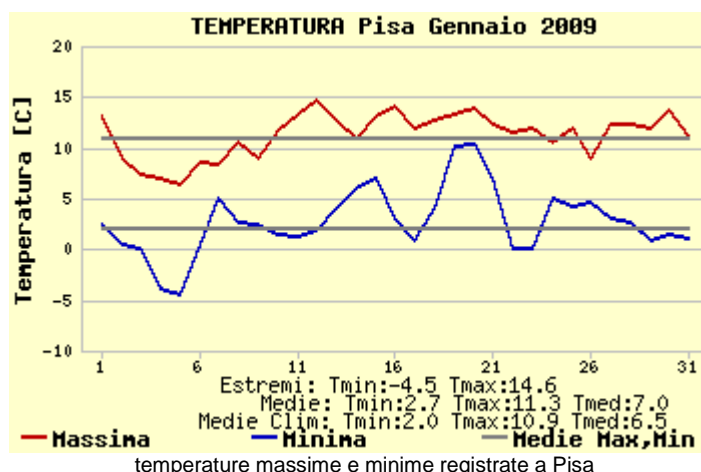
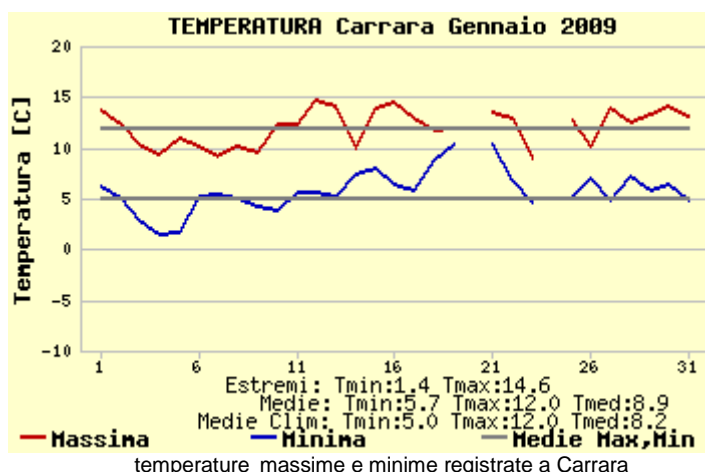
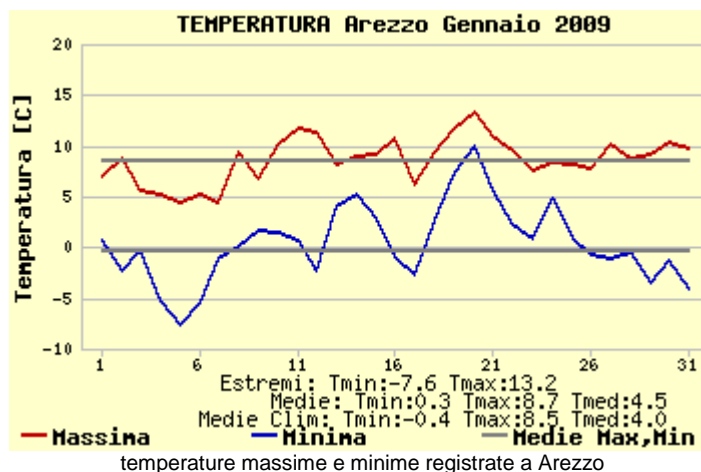
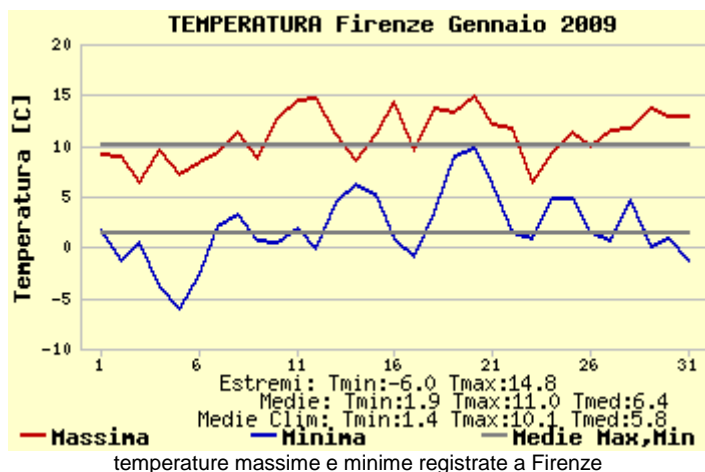
Piogge cumulate sul territorio regionale nel mese di Gennaio 2009.
Elaborazioni e dati Centro Funzionale Regione Toscana.

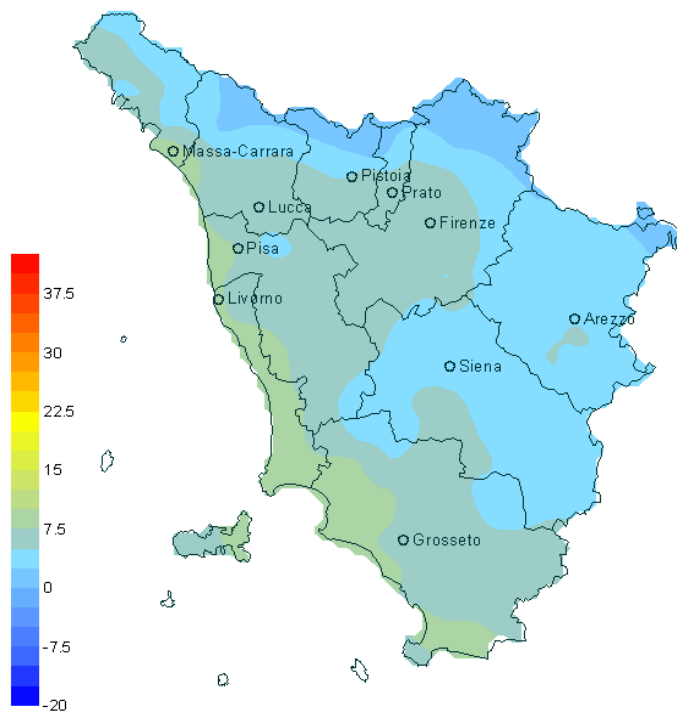


Confronto tra le precipitazioni cumulate registrate nel mese di Gennaio 2009 con quelle medie di Gennaio registrate nel periodo 1998-2008 (valori di differenze in percentuale)
Elaborazioni e dati Centro Funzionale Regione Toscana.

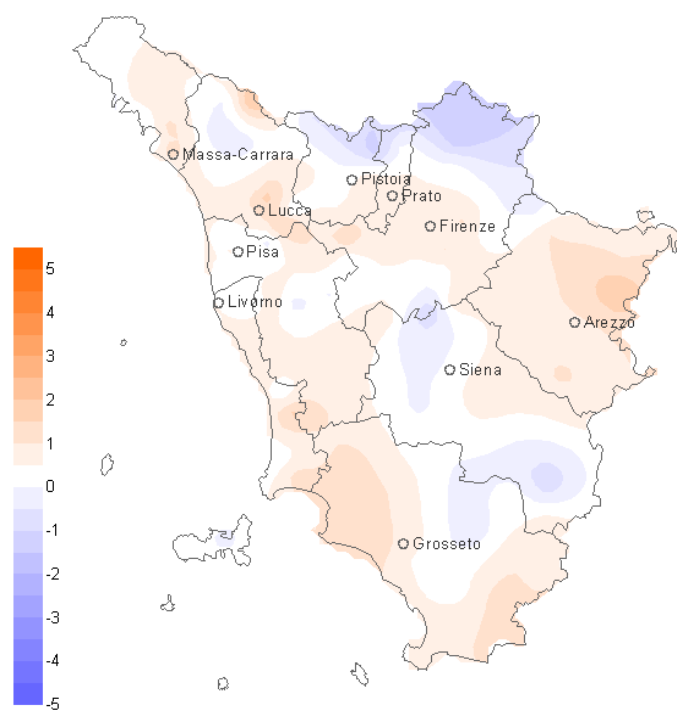
Grafici mensili: Temperature

Il mese di Gennaio è stato caratterizzato da temperature nel complesso superiori di 1-2 °C rispetto ai valori medi del periodo, soprattutto nei valori minimi. Picchi molto sopra ai valori medi si sono verificati nei giorni 19, 20 e 21 Gennaio per quanto riguarda sia i valori minimi che quelli massimi.





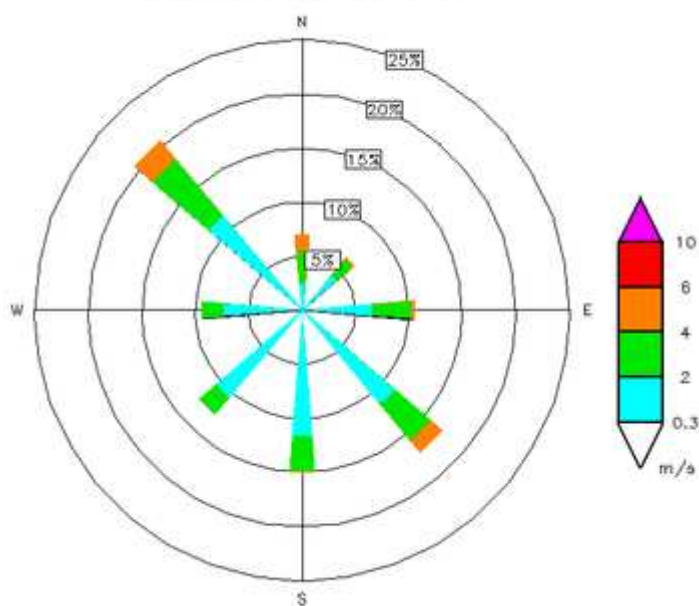
Distribuzione della temperatura media regionale per il mese di Gennaio 2009 – Elaborazione e dati ARSIA



Confronto tra la temperatura media del mese di Gennaio 2008 con quella del periodo 1999-2008
Elaborazione e dati ARSIA

Grafici mensili: venti

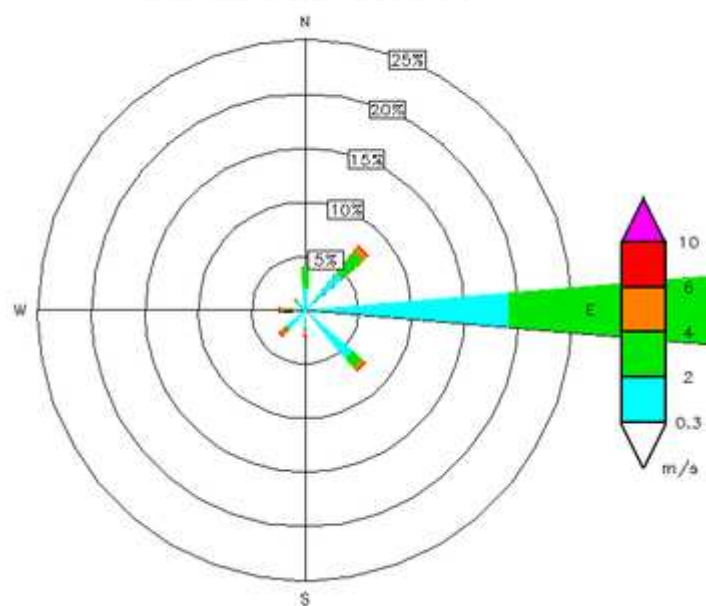
POLO_SCIENTIFICO_(LAMMA) Lat: 43.82 Lon: 11.20 Hgt: 40 m
 PERIOD: 01/01/2009 - 31/01/2009



DATA: 2976/2976 CALM (<0.3 m/s): 1%

Firenze - Rosa dei venti

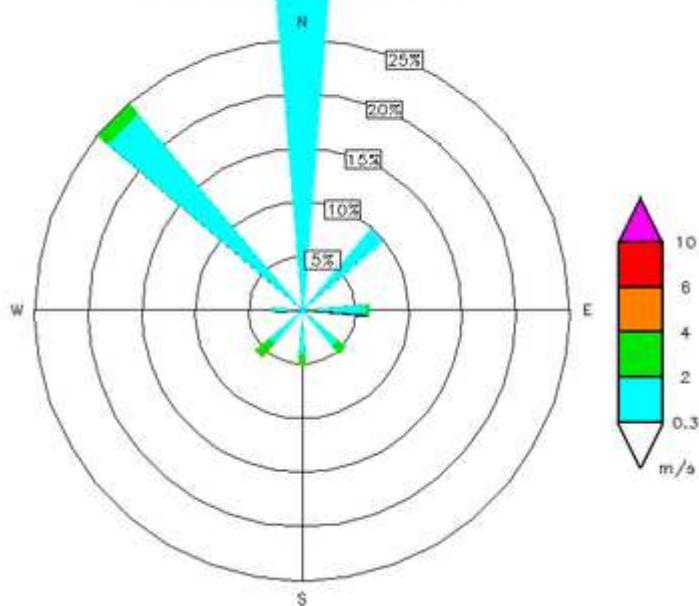
AREZZO Lat: 43.47 Lon: 11.85 Hgt: 248 m
 PERIOD: 01/01/2009 - 31/01/2009



DATA: 27/2976 CALM (<0.3 m/s): 19%

Arezzo - Rosa dei venti

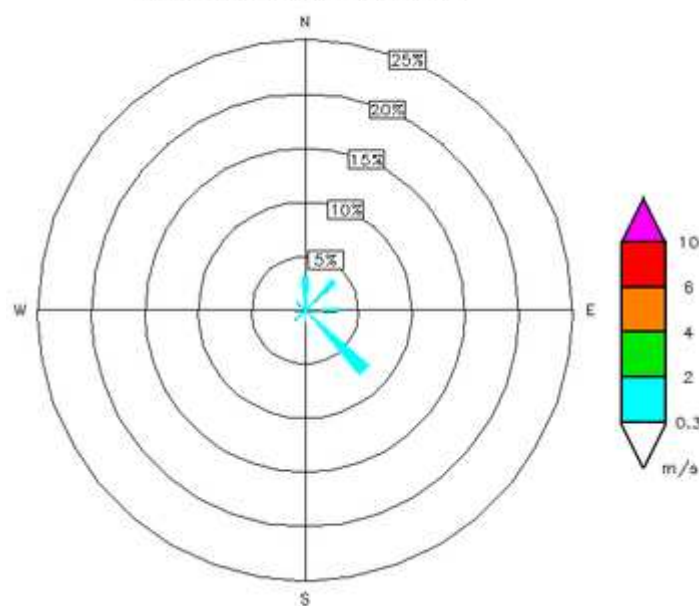
CARRARA_(LAMMA) Lat: 44.04 Lon: 10.05 Hgt: 2 m
 PERIOD: 01/01/2009 - 31/01/2009



DATA: 2976/2976 CALM (<0.3 m/s): 8%

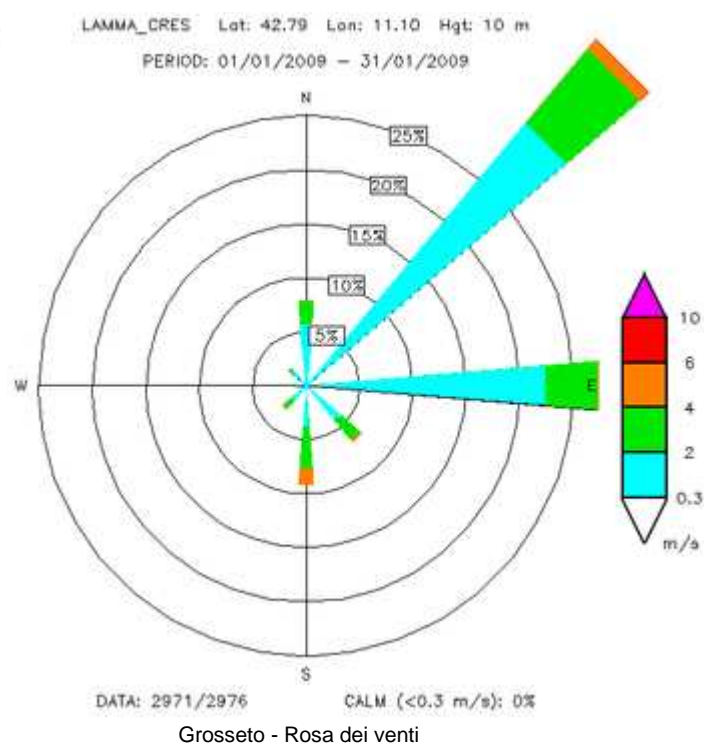
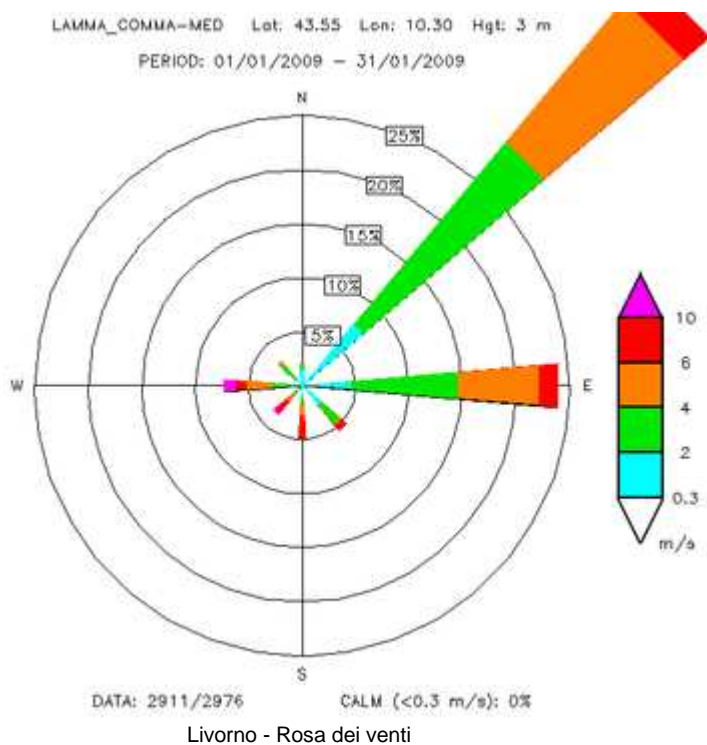
Carrara - Rosa dei venti

PISA_ORTO_BOTANICO Lat: 43.72 Lon: 10.40 Hgt: 4 m
 PERIOD: 01/01/2009 - 31/01/2009



DATA: 1488/2976 CALM (<0.3 m/s): 77%

Pisa - Rosa dei venti



A cura di:

DANIELE GRIFONI

GIANNI MESSERI

FRANCESCO PASI

FRANCESCO PIANI

MATTEO ROSSI

CLAUDIO TEI

GIORGIO BARTOLINI

ROBERTO VALLORANI

BERNARDO GOZZINI