

RAPPORTO PER IL MESE DI FEBBRAIO 2010

1^a decade

Lunedì 1/2

Situazione Sinottica: anticiclone delle Azzorre in espansione verso est sul Mediterraneo centro-occidentale.

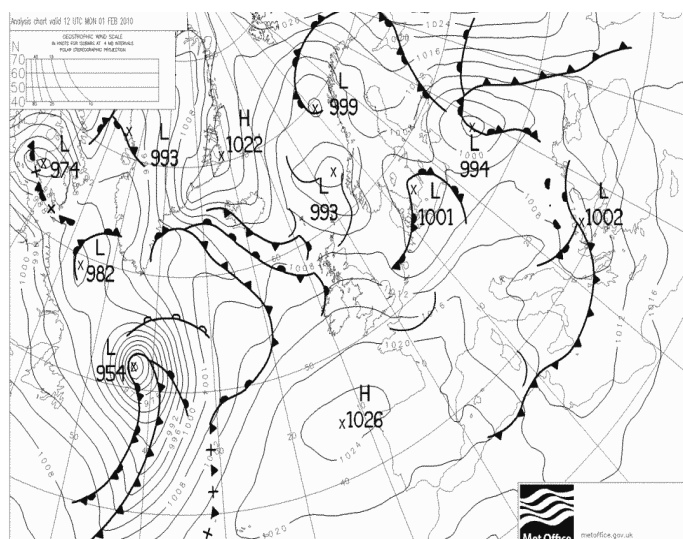
Stato del cielo: sereno o poco nuvoloso in mattinata con sviluppo di nubi cumuliformi a partire dalla costa.

Fenomeni: dalla serata deboli e isolate precipitazioni, nevose fino a quote di pianura, sulle province di Pisa, Livorno e Grosseto.

Venti: deboli da sud sud-ovest.

Mari: poco mossi.

Temperature: in diminuzione le minime fino a -5°C nell'interno, in aumento le massime fino a 6-8°C.



Pressione al suolo e fronti del 1 Febbraio alle 12 UTC

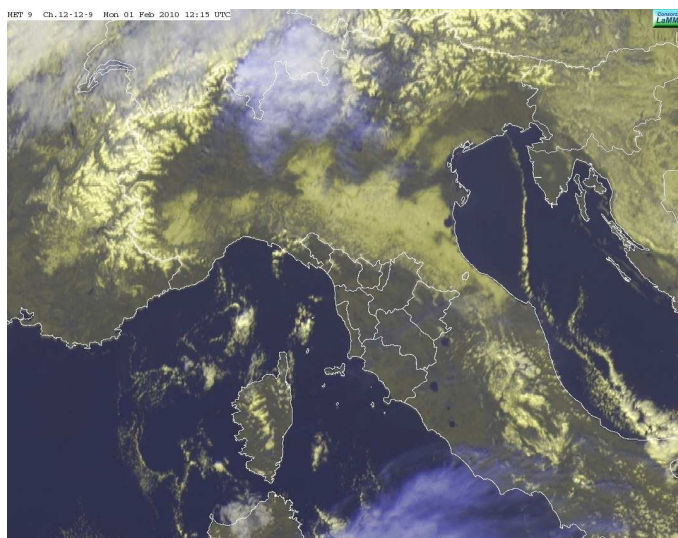


Immagine da Satellite Meteosat HRV del 1 Febbraio alle 12:15 UTC

Martedì 2/2

Situazione Sinottica: temporanea rimonta del campo anticiclonico su tutta l'area mediterranea, garantendo condizioni nel complesso stabili su gran parte della nostra penisola.

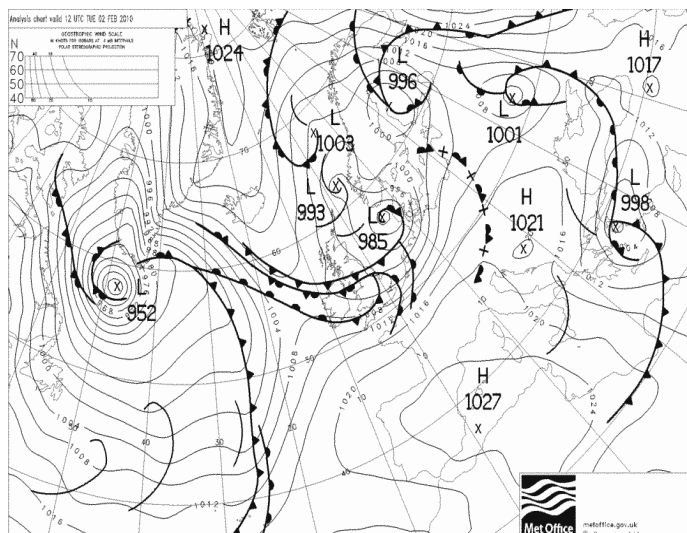
Stato del cielo: sereno in mattinata con transito di nubi alte e stratificate a partire dalle ore pomeridiane.

Fenomeni: residue precipitazioni, anche a carattere nevoso fino a quote di bassa collina sulla bassa provincia di Livorno e Grosseto con accumuli a terra di 1 - 3 cm.

Venti: deboli di direzione variabile, tendenti nel pomeriggio a provenire da ovest e a rinforzare in serata su arcipelago e zone costiere settentrionali.

Mari: poco mossi, temporaneamente mossi al largo i bacini settentrionali.

Temperature: stazionarie.



Pressione al suolo e fronti del 2 Febbraio alle 12 UTC

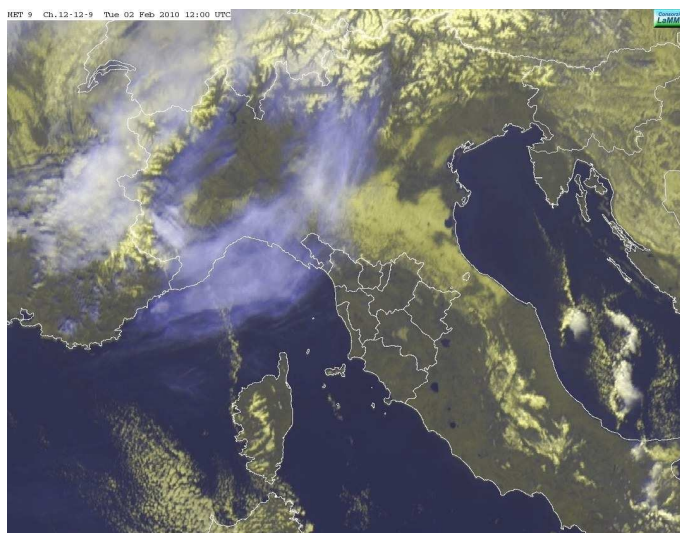


Immagine da Satellite Meteosat HRV del 2 Febbraio alle 12:00 UTC

Mercoledì 3/2

Situazione Sinottica: un campo anticiclonico di origine azzorriana presente sul Mediterraneo centrale garantisce condizioni nel complesso stabili sulle regioni tirreniche settentrionali. Deboli flessioni del geopotenziale consentono tuttavia incursioni di aria umida sull'alto Tirreno con conseguenti addensamenti di tipo basso anche sulla nostra regione.

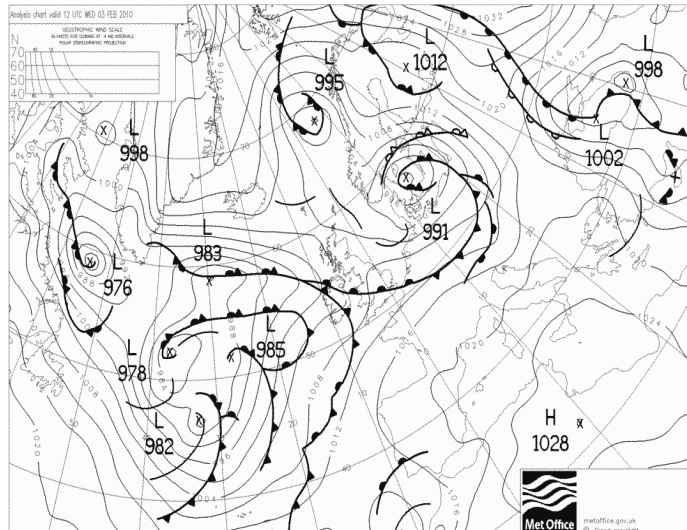
Stato del cielo: molto nuvoloso. Schiarite ampie dal pomeriggio sul grossetano.

Fenomeni: pioviggine sulle zone centrali della regione (piogge più intense hanno interessato temporaneamente il livornese).

Venti: deboli o moderati da Sud-Ovest, con raffiche fino a forti sul arcipelago e crinali appenninici.

Mari: molto mossi o localmente agitati al largo i bacini settentrionali, mossi quelli meridionali.

Temperature: in lieve aumento.



Pressione al suolo e fronti del 3 Febbraio alle 12 UTC

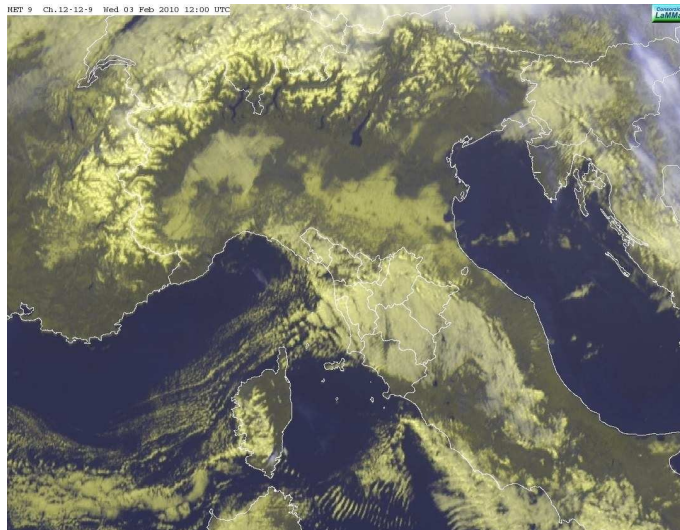


Immagine da Satellite Meteosat HRV del 3 Febbraio alle 12:00 UTC

Giovedì 4/2

Situazione Sinottica: il campo di alta pressione presente sul Mediterraneo comincia a mostrare i primi segni di cedimento ad opera di una struttura ciclonica atlantica ben organizzata.

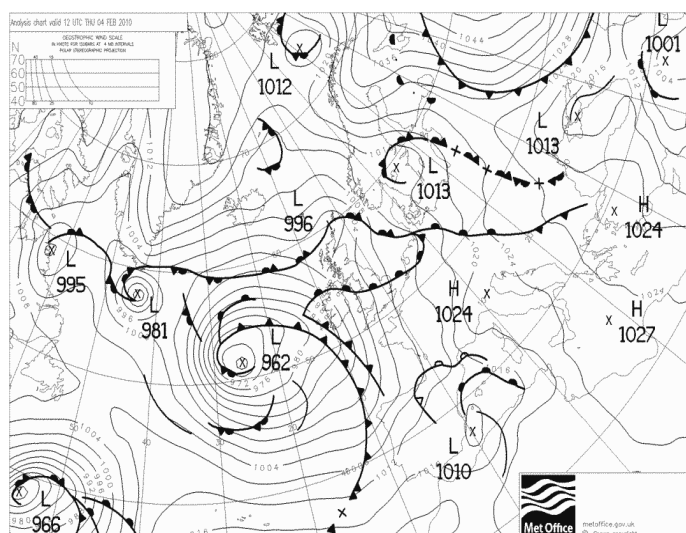
Stato del cielo: nuvoloso o molto nuvoloso.

Fenomeni: isolate e deboli precipitazioni sul nord della regione, in particolare sui rilievi.

Venti: di Scirocco deboli nell'interno, moderati sulla costa e sull'Arcipelago.

Mari: mossi, in aumento dalla sera.

Temperature: in rialzo. Minime tra 4 e 8 gradi, massime tra 10 e 13 gradi.



Pressione al suolo e fronti del 4 Febbraio alle 12 UTC

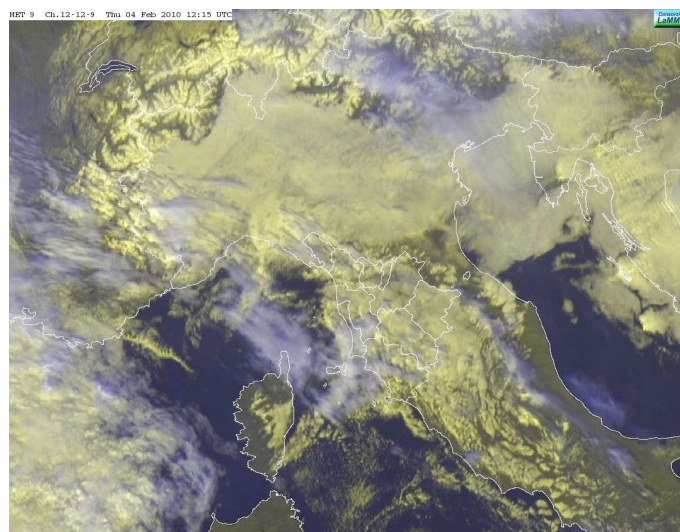


Immagine da Satellite Meteosat HRV del 4 Febbraio alle 12:00 UTC

Venerdì 5/2

Situazione Sinottica: la debole struttura anticiclonica che ha interessato la penisola italiana nella giornata di Giovedì viene erosa dalle correnti occidentali che pilotano una perturbazione atlantica verso le regioni tirreniche.

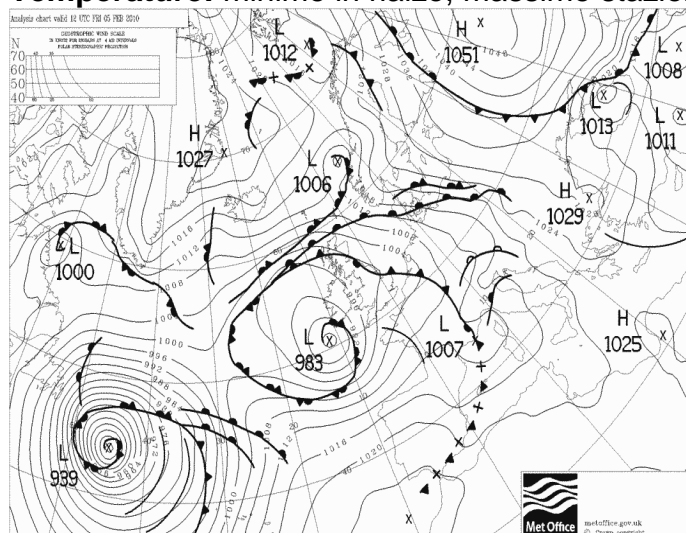
Stato del cielo: molto nuvoloso o coperto.

Fenomeni: piogge diffuse e persistenti a ridosso delle Apuane e dell'Appennino settentrionale con cumulati in 24 ore mediamente tra 70 e 100 mm con punte di 150 mm a Orto di Donna (Apuane). Piogge diffuse anche sul resto della regione con cumulati massimi nel Casentino e sull'Amiata (50-60 mm). Neve in Appennino oltre 1400-1600 metri di quota.

Venti: inizialmente deboli da sud sud-est sulle zone interne, moderati sulla costa. Rotazione a Libeccio nel pomeriggio, a Maestrale in tarda serata.

Mari: tra mossi e molto mossi, con moto ondoso in temporaneo aumento in serata.

Temperature: minime in rialzo, massime stazionarie.



Pressione al suolo e fronti del 5 Febbraio alle 12 UTC

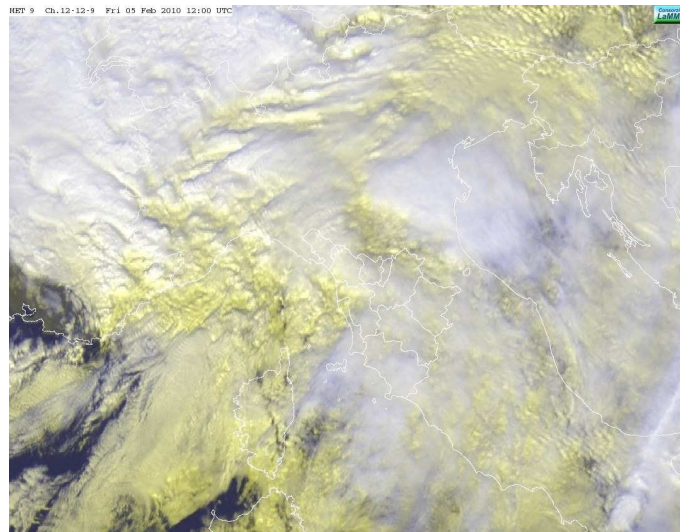


Immagine da Satellite Meteosat HRV del 5 Febbraio alle 12:00 UTC

Sabato 6/2

Situazione Sinottica: il fronte perturbato che ha interessato le regioni tirreniche nella giornata di venerdì si posiziona sul medio Adriatico e continua ad agire con la componente occlusa sulle regioni nord-orientali della penisola italiana, determinando condizioni meteorologiche perturbate con piogge sparse e nevicate a quote collinari.

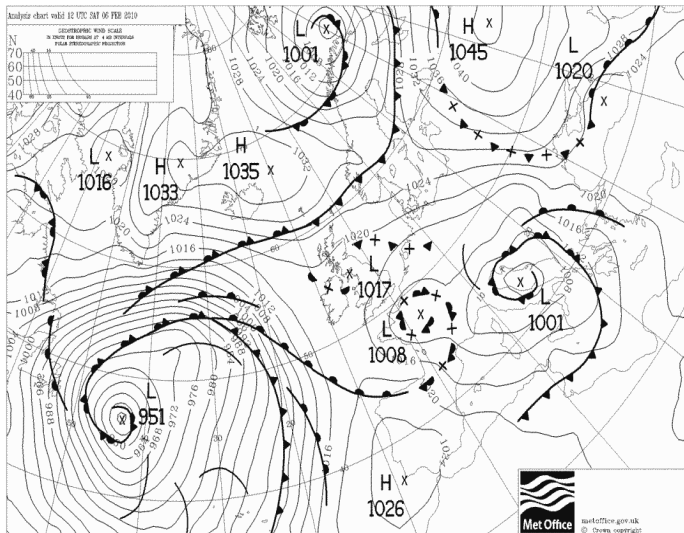
Stato del cielo: molto nuvoloso o coperto. Nel pomeriggio qualche schiarita sulla costa e sulle isole.

Fenomeni: deboli precipitazioni su buona parte della regione, ad eccezione del settore di nord-ovest. Cumulati sull'Appennino e sull'Amiata fino a 20-25 mm, tra 5 e 15 sulle altre zone. Neve sull'Appennino oltre 500-700 metri di quota, oltre 1200 metri sull'Amiata.

Venti: di Maestrale moderati sulla costa, deboli nell'interno; rotazione a nord-est dal pomeriggio.

Mari: mossi con moto ondosso in graduale attenuazione.

Temperature: in calo le massime.



Pressione al suolo e fronti del 6 Febbraio alle 12 UTC

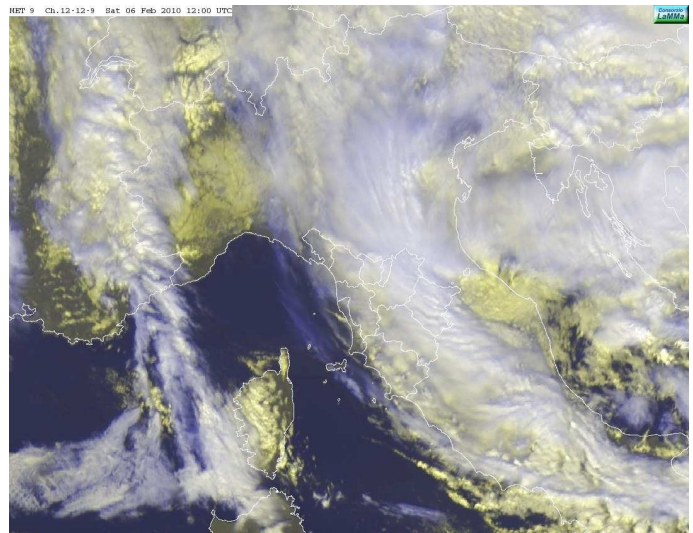


Immagine da Satellite Meteosat HRV del 6 Febbraio alle 12:00 UTC

Domenica 7/2

Situazione Sinottica: alta pressione sul Mediterraneo e minimo in spostamento verso il mar Egeo.

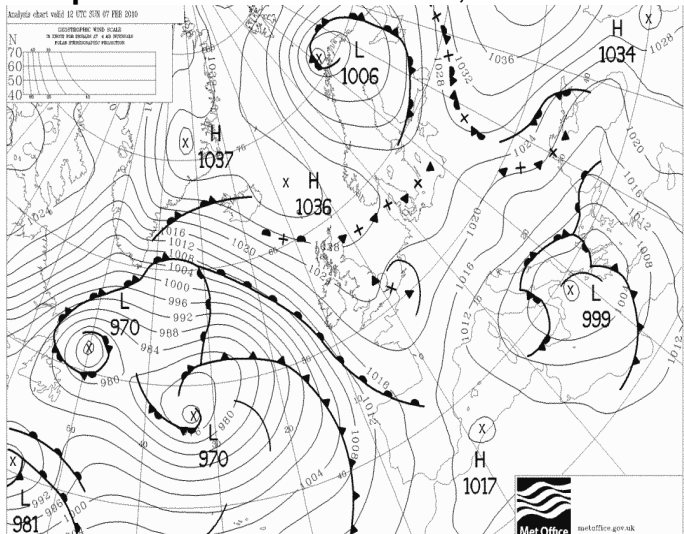
Stato del cielo: sereno o poco nuvoloso con addensamenti a ridosso dell'Appennino.

Fenomeni: nulla da segnalare.

Venti: moderati da nord-est.

Mari: poco mossi.

Temperature: in calo le minime, in aumento le massime.



Pressione al suolo e fronti del 7 Febbraio alle 12 UTC

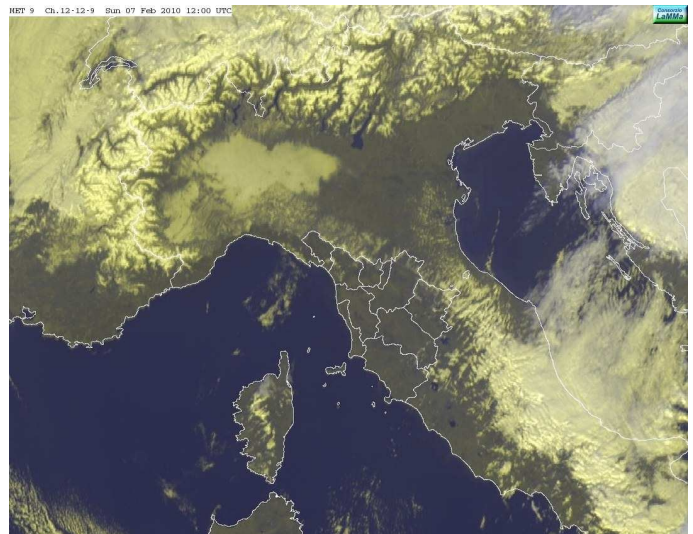


Immagine da Satellite Meteosat HRV del 7 Febbraio alle 12:00 UTC

Lunedì 8/2

Situazione Sinottica: residua circolazione depressionaria sull'Egeo e sulla Turchia; alta pressione disposta in senso meridiano sul nord-Atlantico e graduale formazione di una saccatura con asse disposto lungo la direttrice sudovest-nordest Portogallo-Golfo di Biscaglia-Mare del Nord.

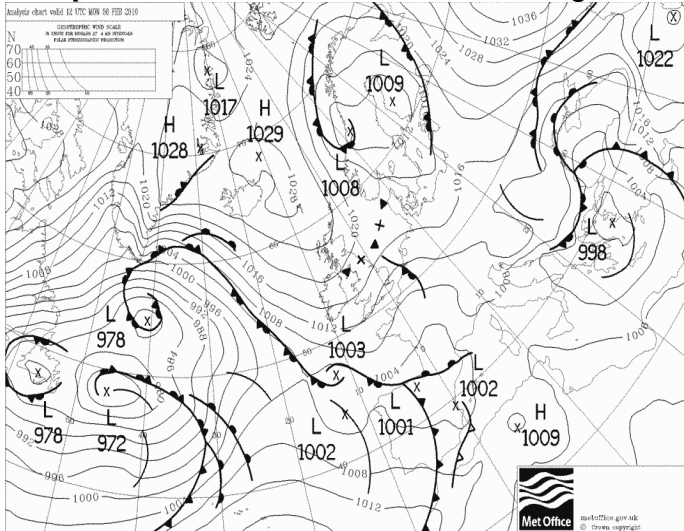
Stato del cielo: sereno salvo locali addensamenti a ridosso dell'Appennino. Velature in arrivo sulla costa in serata.

Fenomeni: nulla da segnalare.

Venti: deboli da est nord-est.

Mari: poco mossi.

Temperature: massime intorno ai 9-10 gradi.



Pressione al suolo e fronti dell'8 Febbraio alle 12 UTC

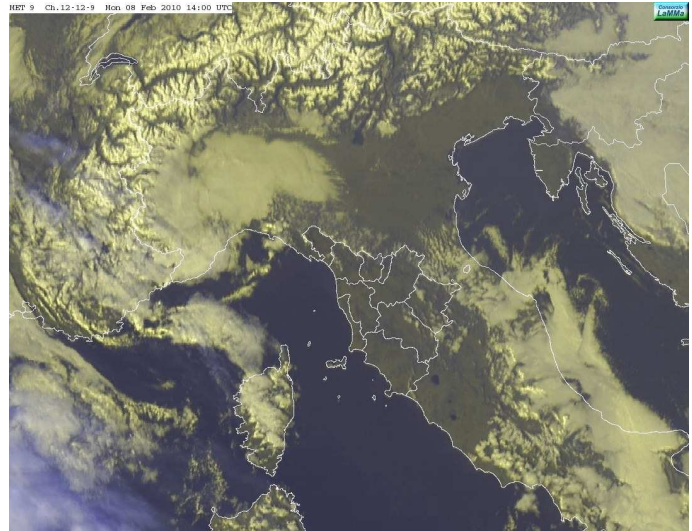


Immagine da Satellite Meteosat HRV dell'8 Febbraio alle 14:00 UTC

Martedì 9/2

Situazione Sinottica: tempo in peggioramento sul Mediterraneo centrale per approfondimento di un minimo depressionario sul Mar di Sardegna.

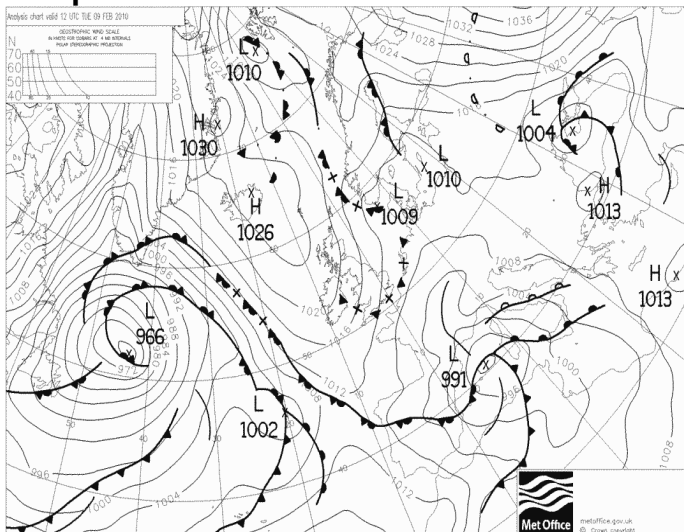
Stato del cielo: nuvoloso con ulteriore aumento della nuvolosità dal pomeriggio.

Fenomeni: deboli precipitazioni sulle province centro-meridionali, nevose a quote collinari. Neve debole anche sui versanti emiliano romagnoli dell'Appennino.

Venti: deboli, localmente moderati dai quadranti orientali, in rinforzo in serata.

Mari: calmi sottocosta, mossi al largo con tendenza ad aumento del moto ondoso in serata.

Temperature: in lieve calo.



Pressione al suolo e fronti del 9 Febbraio alle 12 UTC

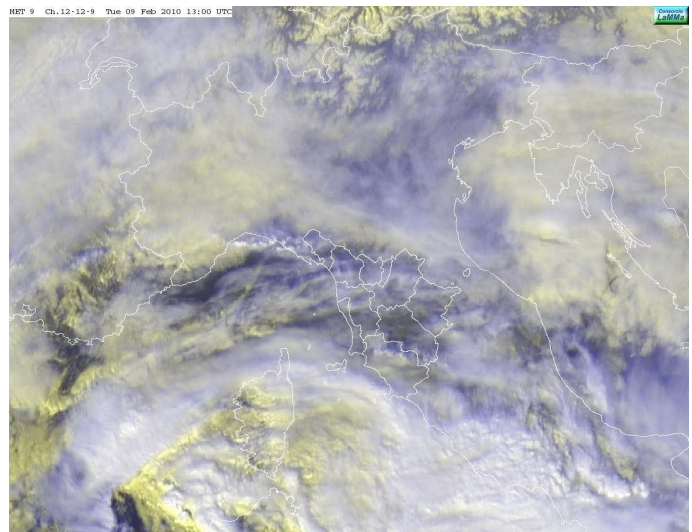


Immagine da Satellite Meteosat HRV del 9 Febbraio alle 13:00 UTC

Giovedì 10/2

Situazione Sinottica: minimo sul Tirreno centrale e circolazione ciclonica sull'Italia centrale.

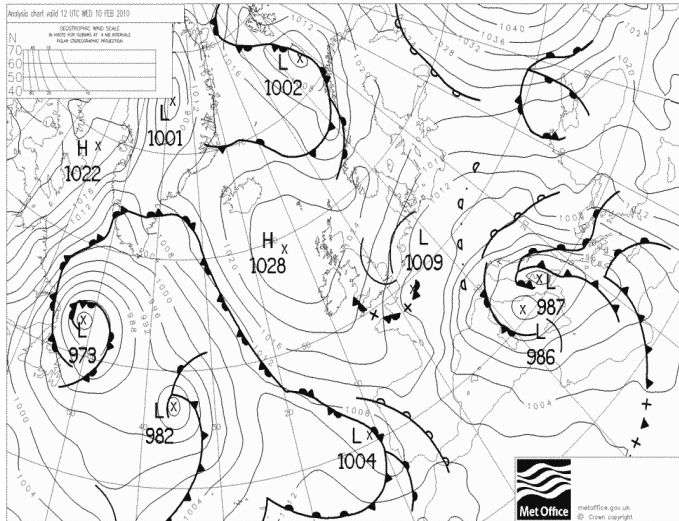
Stato del cielo: molto nuvoloso o coperto.

Fenomeni: precipitazioni sparse, a carattere nevoso oltre i 400m in Appennino e oltre 1000m sull'Amiata.

Venti: moderati da nord-est.

Mari: mossi.

Temperature: in calo



Pressione al suolo e fronti del 10 Febbraio alle 12 UTC

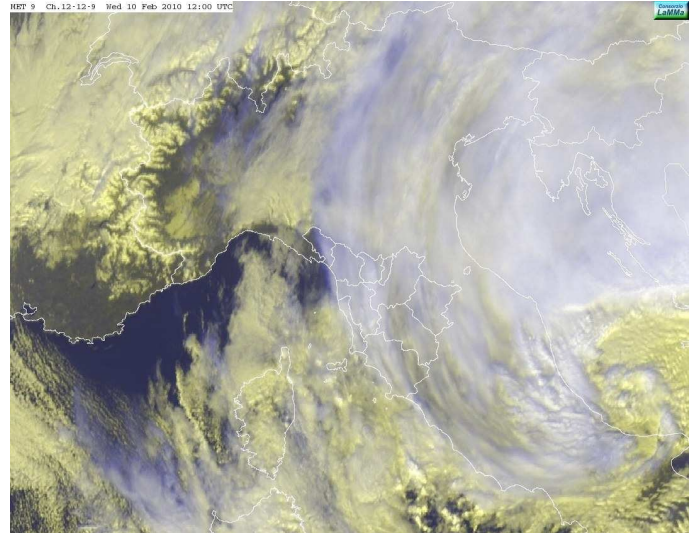
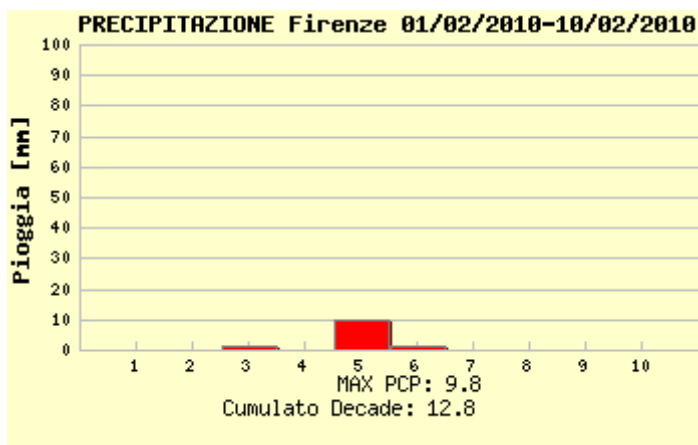


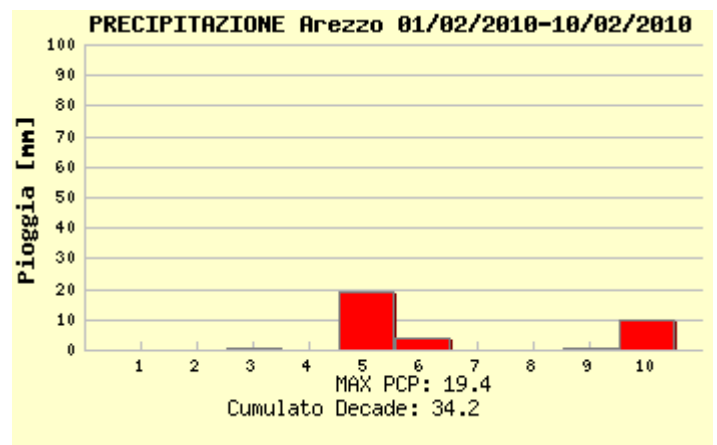
Immagine da Satellite Meteosat HRV del 10 Febbraio alle 12:00 UTC

Quadro regionale – Precipitazioni

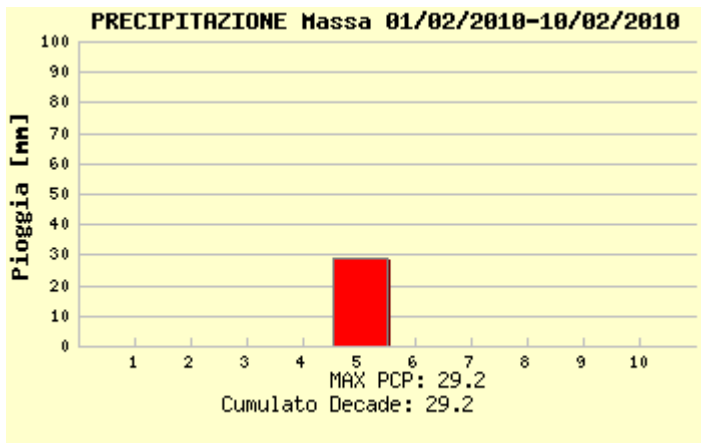
Nella prima decade di Febbraio le precipitazioni sono risultate nel complesso in linea con i valori medi del periodo. Due impulsi perturbati atlantici, uno intorno al giorno 5 e il secondo tra il 9 e il 10, hanno infatti portato precipitazioni diffuse su tutto il territorio; in particolare il primo impulso ha portato precipitazioni abbondanti soprattutto sui rilievi settentrionali con cumulati in 24h fino a oltre 150 mm.



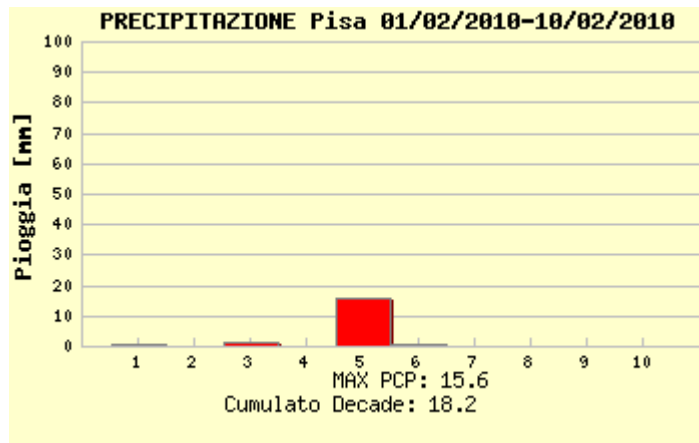
piogge registrate a Firenze



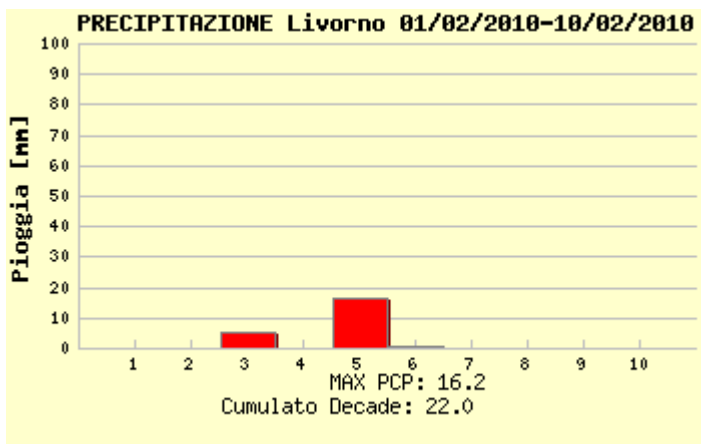
piogge registrate a Arezzo



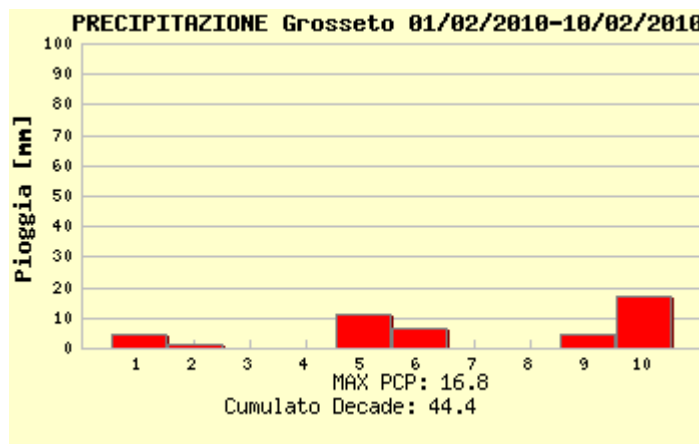
piogge registrate a Massa



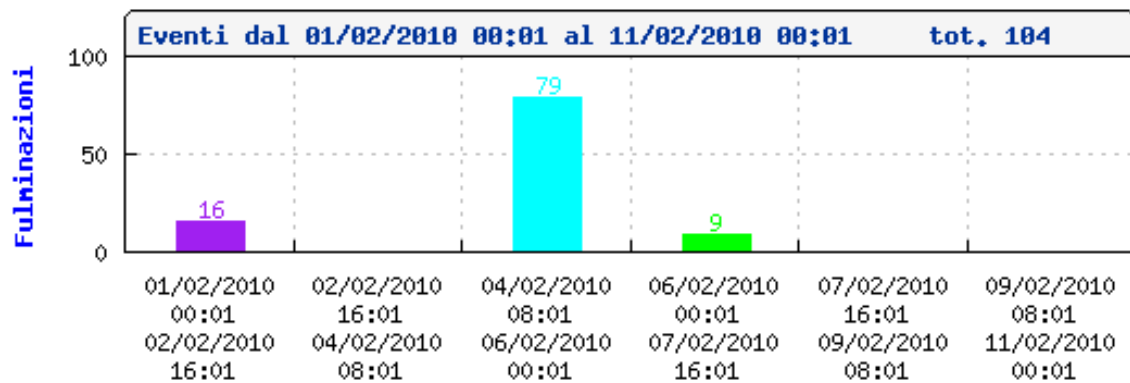
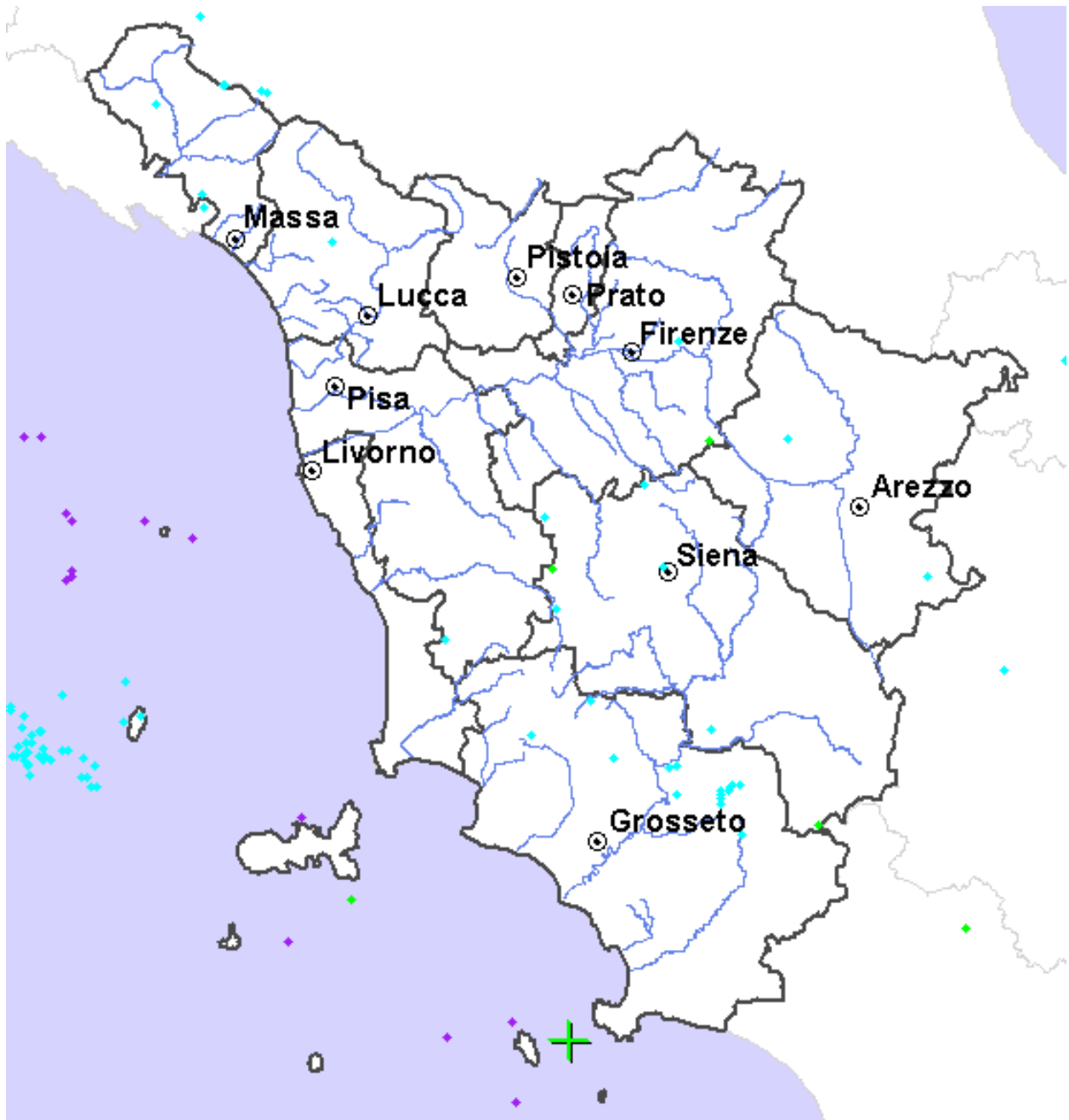
piogge registrate a Pisa



piogge registrate a Livorno



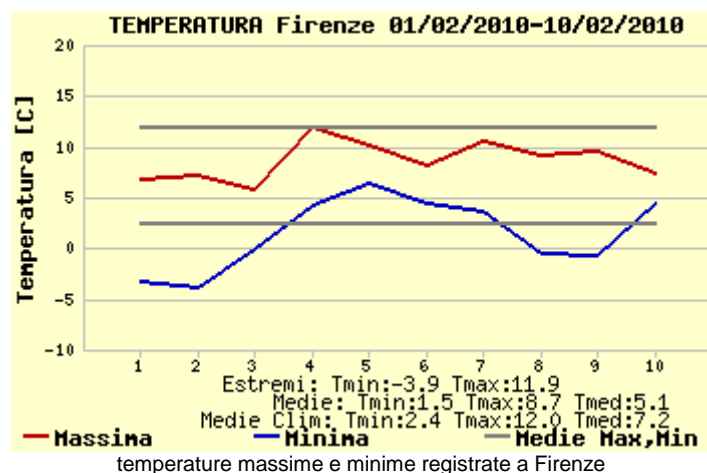
piogge registrate a Grosseto



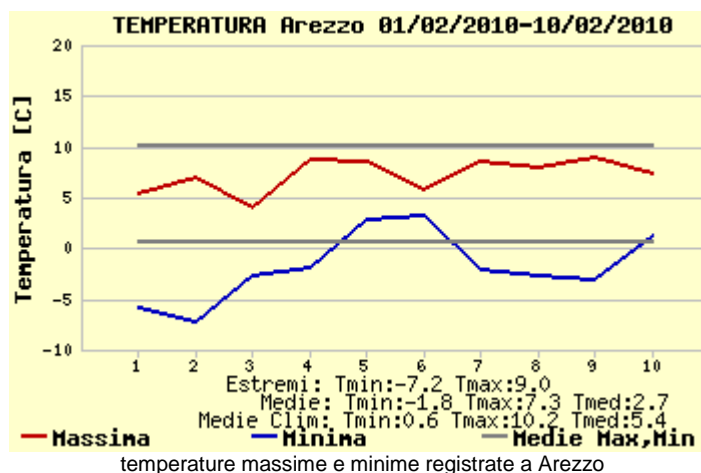
Fulminazioni registrate nella prima decade di Febbraio

Quadro regionale – Temperature

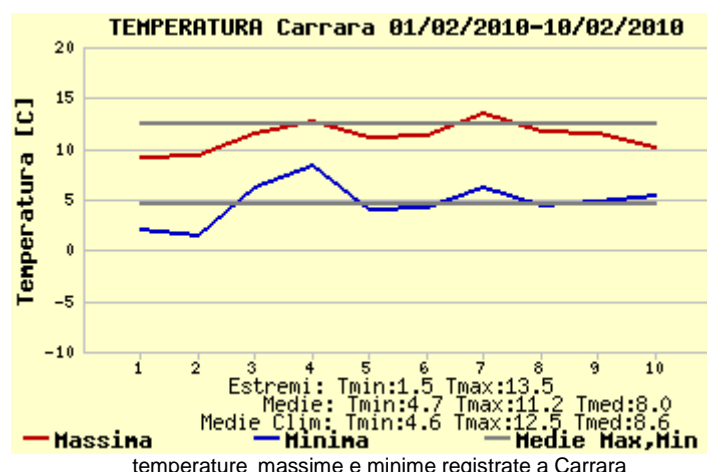
Nella prima decade di Febbraio le temperature si sono mantenute nel complesso al di sotto delle medie del periodo, in particolar modo nei valori minimi. Nel dettaglio i primi giorni del mese sono stati caratterizzati da aria particolarmente fredda con valori sia minimi che massimi inferiori anche di 5-6 °C a quelli medi.



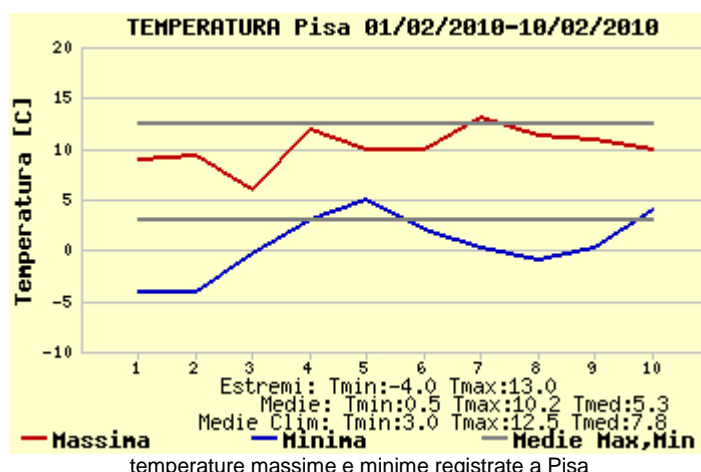
temperature massime e minime registrate a Firenze



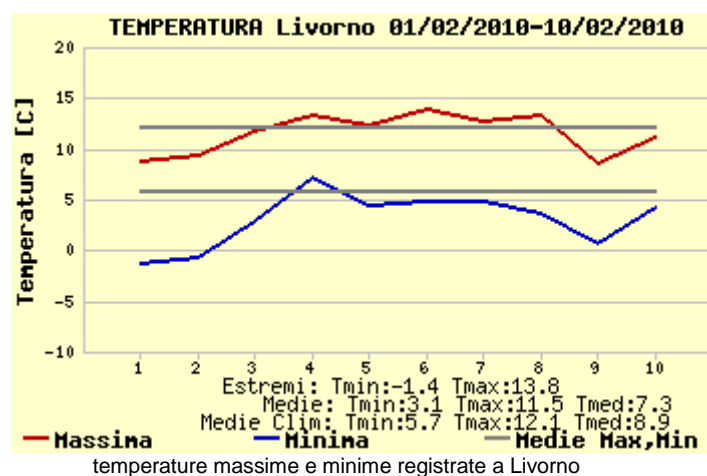
temperature massime e minime registrate a Arezzo



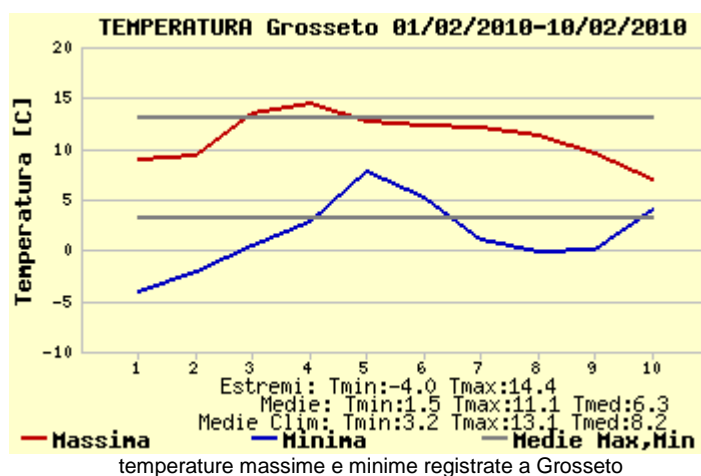
temperature massime e minime registrate a Carrara



temperature massime e minime registrate a Pisa



temperature massime e minime registrate a Livorno



temperature massime e minime registrate a Grosseto

2^a decade

Giovedì 11/2

Situazione Sinottica: aria molto fredda di estrazione artica si spinge sul Mediterraneo attraverso il Golfo del Leone e favorisce una attiva ciclogenese tra il Mar di Corsica ed il Mar di Sardegna determinando un generale peggioramento "freddo" su tutta la penisola.

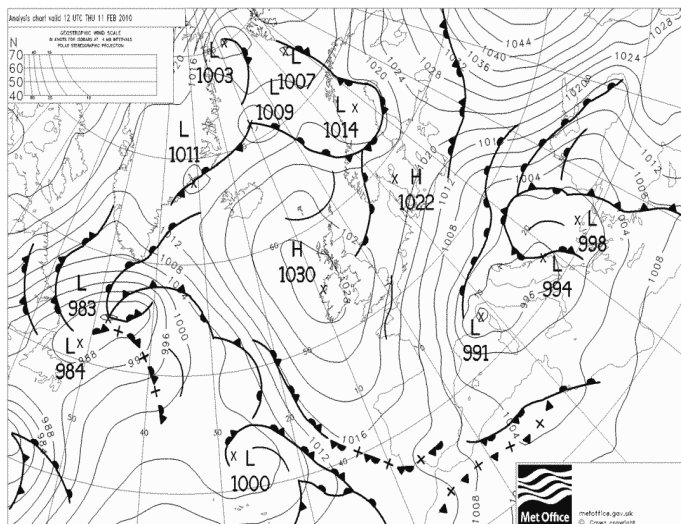
Stato del cielo: molto nuvoloso o coperto.

Fenomeni: precipitazioni a carattere nevoso fino a quote di bassa collina, localmente di pianura, in particolare sulle province di Firenze, Livorno, Grosseto, Siena, Arezzo, Pistoia, Prato.

Venti: di grecale tra deboli e moderati.

Mari: mossi.

Temperature: in calo.



Pressione al suolo e fronti del 11 Febbraio alle 12 UTC

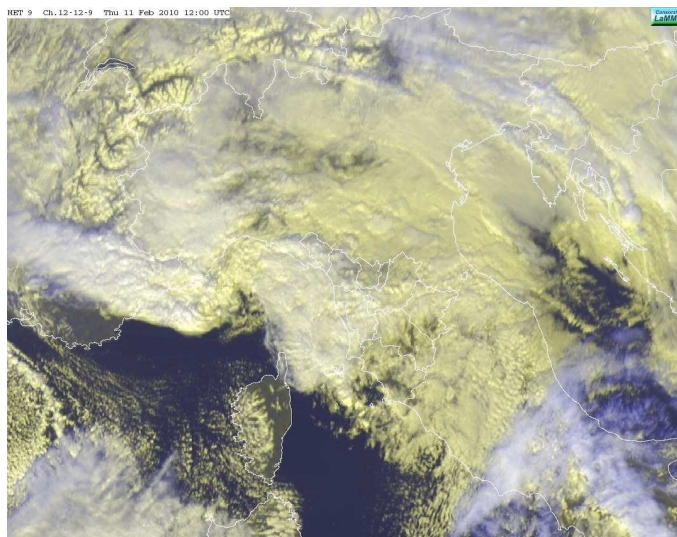


Immagine da Satellite Meteosat HRV del 11 Febbraio alle 12:00 UTC

Venerdì 12/2

Situazione Sinottica: vortice di bassa pressione sul medio Tirreno tende gradualmente ad attenuarsi e a muoversi verso levante; il fronte occluso associato a tale perturbazione risale con movimento retrogrado tra Lazio e bassa Toscana.

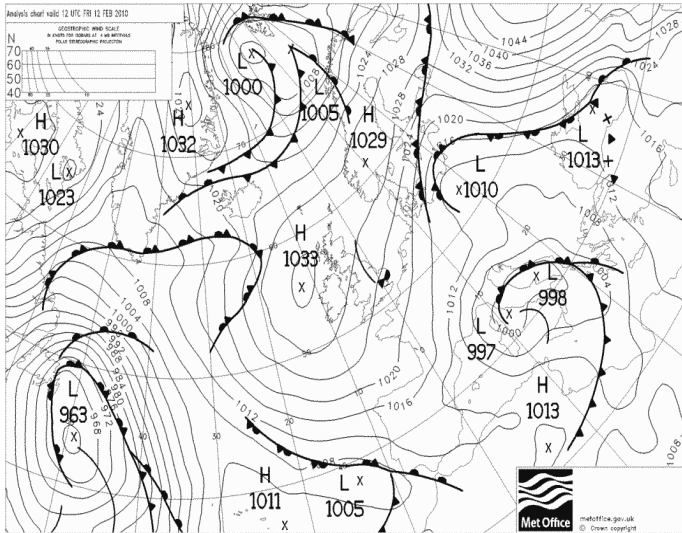
Stato del cielo: molto nuvoloso sulle zone centro meridionali in particolare sulle Province di Arezzo, Siena e Grosseto; poco o parzialmente nuvoloso sulle province settentrionali principalmente per nubi medie alte e stratificate.

Fenomeni: precipitazioni sparse, localmente diffuse e persistenti, a carattere nevoso oltre 200 – 250 metri sulla Provincia di Arezzo, oltre 300 – 400 metri sulle Province di Siena e Grosseto. Cumulati oltre 5 – 10 centimetri nell'aretino, 15 – 20 centimetri nella parte meridionale della Provincia di Siena, Siena città e Colline Metallifere.

Venti: tra deboli e moderati settentrionali.

Mari: mossi, localmente molto mossi al largo.

Temperature: stazionarie.



Pressione al suolo e fronti del 12 Febbraio alle 12 UTC

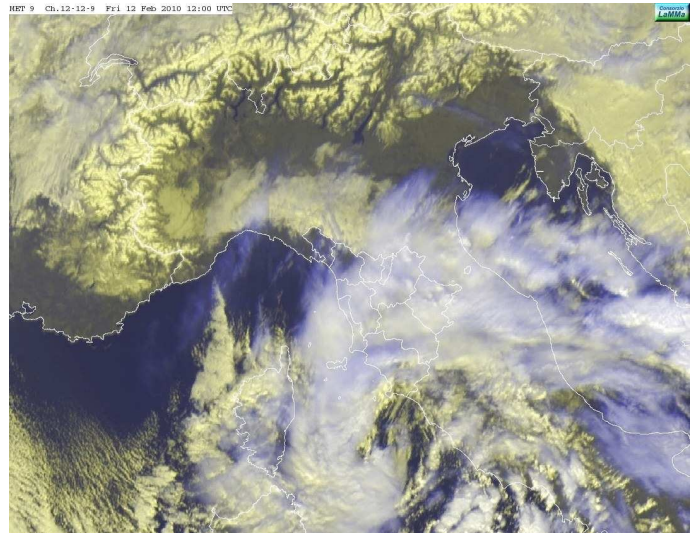


Immagine da Satellite Meteosat HRV del 12 Febbraio alle 12:00 UTC

Sabato 13/2

Situazione Sinottica: pressione in lieve aumento sul Mediterraneo settentrionale. Debole minimo relativo su golfo ligure.

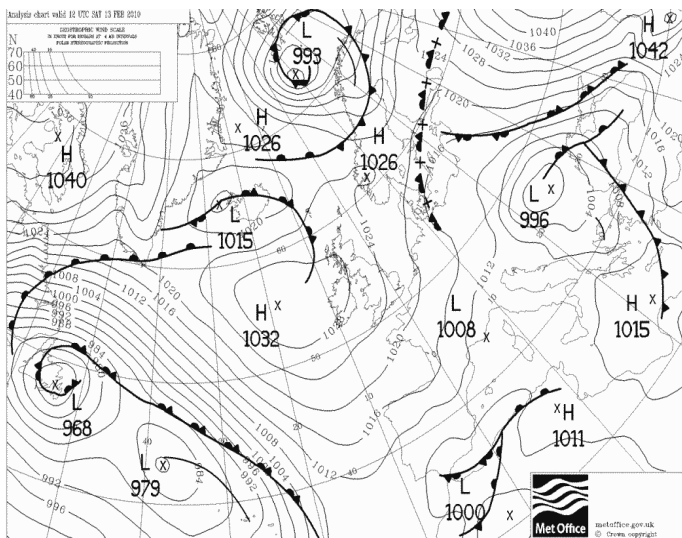
Stato del cielo: in mattinata sereno sulle zone interne, nuvoloso su arcipelago e costa; nel pomeriggio parzialmente nuvoloso, con ulteriore aumento della nuvolosità in serata per nubi alte sulle province meridionali.

Fenomeni: isolati rovesci su Elba (cumulati 25 mm/24h) e arcipelago e piogge deboli in mattinata sulla costa. Pioviggini sparse nel pomeriggio sulle province centro settentrionali.

Venti: deboli orientali, di scirocco su costa meridionale e arcipelago.

Mari: poco mossi i bacini meridionali, mossi o molto mossi al largo quelli settentrionali con altezza onda alla Gorgona fino a 2 metri.

Temperature: in lieve calo le minime con diffuse gelate e temperature sotto zero anche in alcune zone costiere; in aumento le massime.



Pressione al suolo e fronti del 13 Febbraio alle 12 UTC

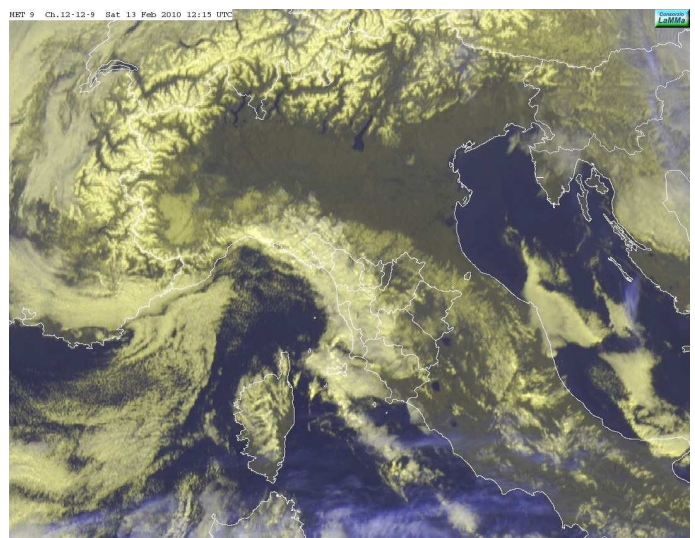


Immagine da Satellite Meteosat HRV del 13 Febbraio alle 12:00 UTC

Domenica 14/2

Situazione Sinottica: sistema depressionario con minimo al suolo sulla Sicilia porta maltempo al sud Italia e interessa marginalmente il medio-alto Tirreno ove vengono pilotate nubi alte e stratificate.

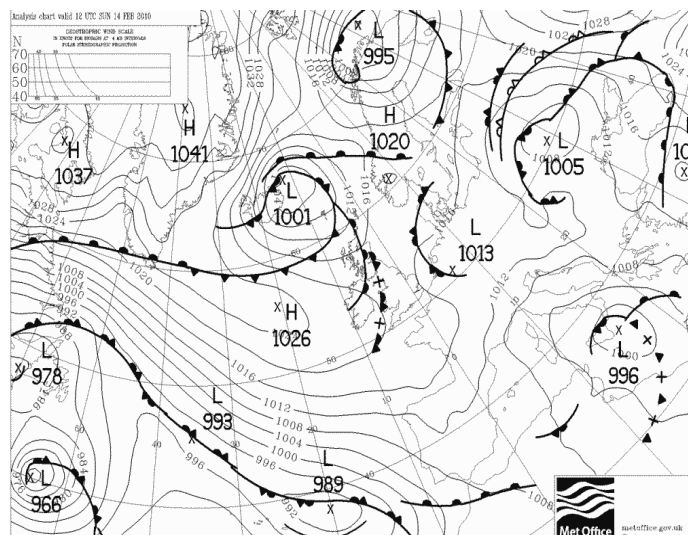
Stato del cielo: molto nuvoloso per nubi in prevalenza alte e stratificate; locali addensamenti medio bassi su arcipelago e rilievi appenninici. In mattinate foschie e banchi di nebbia in lento dissolvimento su Valdichiana e Valdarno superiore.

Fenomeni: precipitazioni sull'Elba (cumulati fino a 25 mm in 24 h) e deboli nevicate in Valtiberina e Casentino sui versanti orientali.

Venti: deboli orientali in rotazione nel pomeriggio da maestrale sulle coste.

Mari: poco mossi o mossi al largo.

Temperature: in lieve aumento con locali gelate.



Pressione al suolo e fronti del 14 Febbraio alle 12 UTC

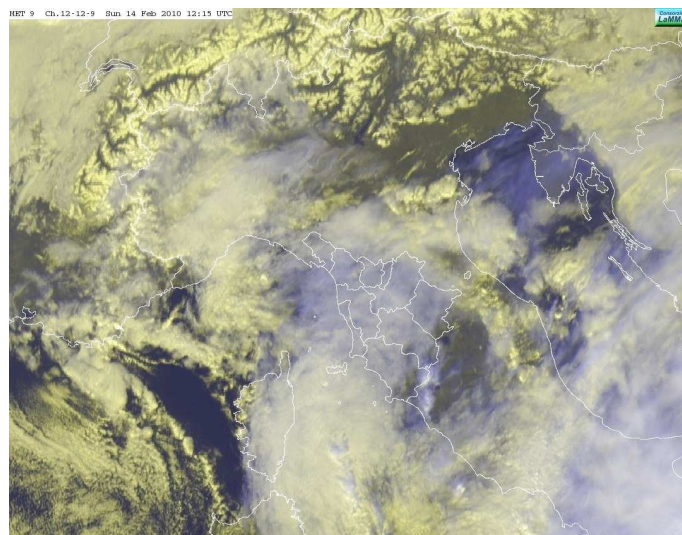


Immagine da Satellite Meteosat HRV del 14 Febbraio alle 12:00 UTC

Lunedì 15/2

Situazione Sinottica: bassa pressione ad ovest della Spagna, momentanea rimonta di un promontorio intercyclonico sul Mediterraneo centrale.

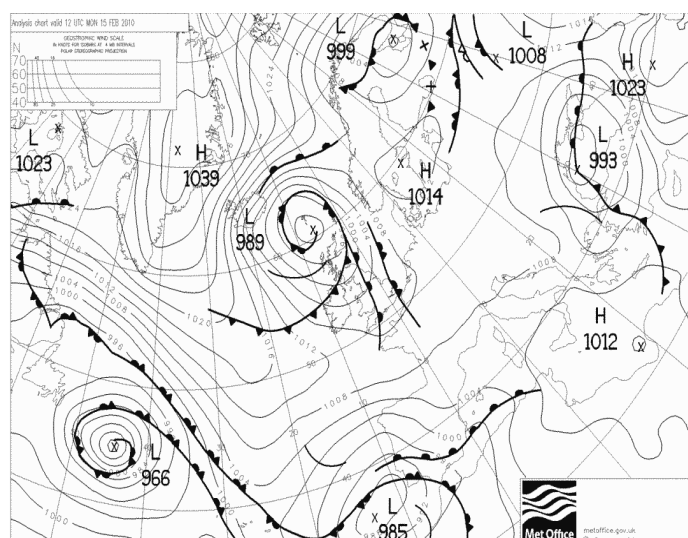
Stato del cielo: poco nuvoloso con sviluppo di nuvolosità di tipo cumuliforme nel pomeriggio.

Fenomeni: piogge e rovesci sparsi sulle province di Arezzo, Siena, Grosseto, sui rilievi appenninici e sull'Arcipelago. Cumulati massimi di 10-15 mm all'Elba, 5-10 mm sulle Colline Metallifere.

Venti: inizialmente deboli nord-orientali, tendenti da pomeriggio a disporsi dai quadranti sud-occidentali sulla costa e le province meridionali.

Mari: calmi o poco mossi.

Temperature: pressoché stazionarie le minime, in lieve aumento le massime.



Pressione al suolo e fronti del 15 Febbraio alle 12 UTC

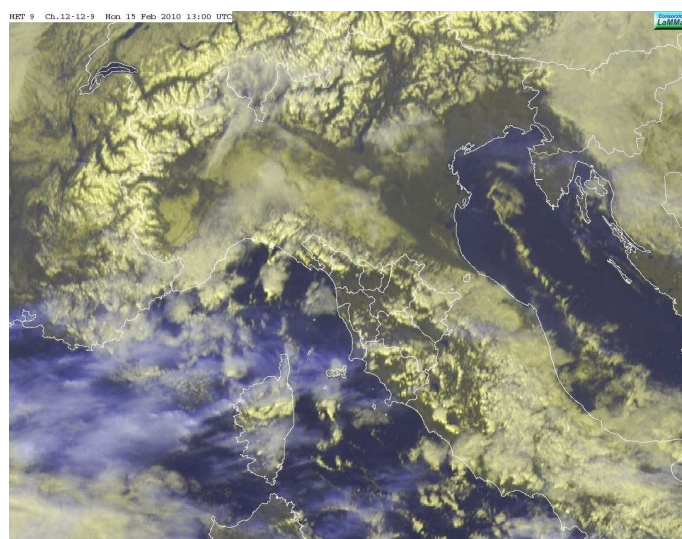


Immagine da Satellite Meteosat HRV del 15 Febbraio alle 13:00 UTC

Martedì 16/2

Situazione Sinottica: debole perturbazione atlantica in avvicinamento alla penisola italiana; nella giornata odierna il minimo principale dell'area depressionaria tenderà a posizionarsi sul medio Tirreno. Le correnti miti e umide meridionali che accompagnano la perturbazione determineranno un peggioramento delle condizioni meteorologiche.

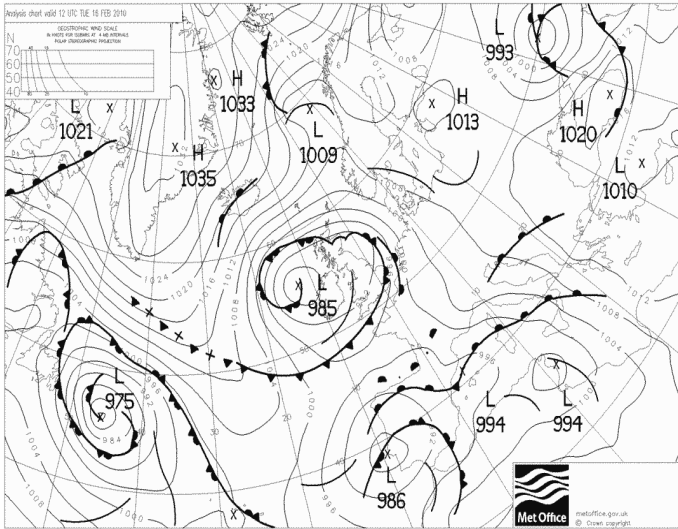
Stato del cielo: cielo molto nuvoloso o coperto.

Fenomeni: precipitazioni sparse, generalmente di debole intensità, su quasi tutto il territorio regionale. Nevicate in Appennino oltre i 700-800m, sull'Amiata oltre i 1000m. Cumulati massimi attorno a 15-20 mm sulle province di Grosseto e Siena e Livorno, inferiori altrove.

Venti: deboli o al più moderati da est.

Mari: mossi.

Temperature: minime in aumento con valori attorno a 2-6°C, massime in lieve calo.



Pressione al suolo e fronti del 16 Febbraio alle 12 UTC

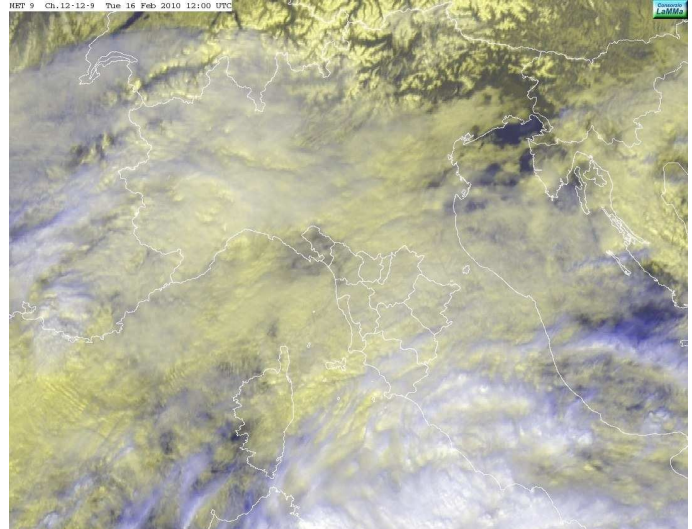


Immagine da Satellite Meteosat HRV del 16 Febbraio alle 12:00 UTC

Mercoledì 17/2

Situazione Sinottica: una debole circolazione depressionaria nei bassi strati posizionata sul Mediterraneo centro-occidentale attiva un flusso sud-orientale con conseguente peggioramento delle condizioni meteorologiche.

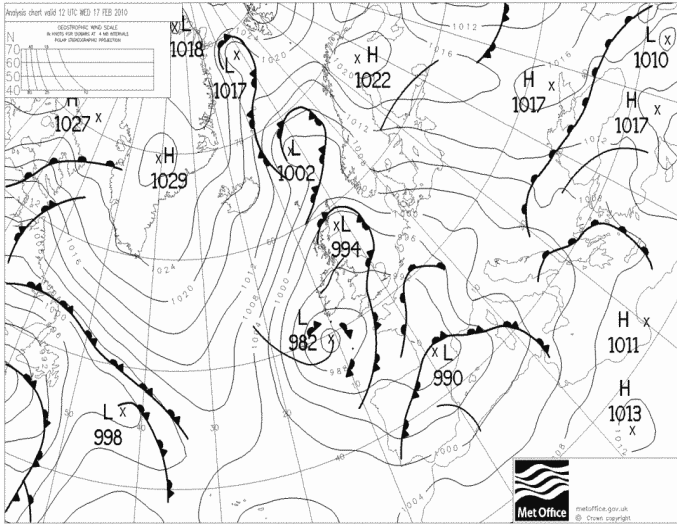
Stato del cielo: sereno o poco nuvoloso in mattinata con aumento della nuvolosità dal pomeriggio.

Fenomeni: precipitazioni sparse dal tardo pomeriggio in estensione dalla costa verso l'interno con cumulati massimi attorno a 50-60 mm sulle province di Massa e Lucca, 25-30 mm sulle province di Pisa, Livorno, Grosseto, e 15-20 mm sulle restanti province.

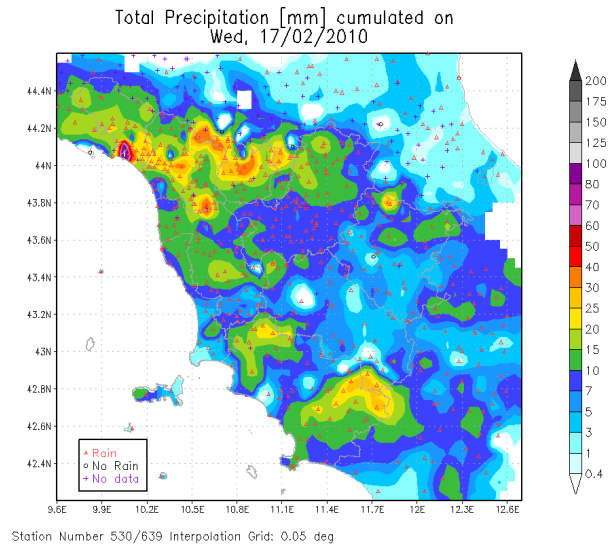
Venti: deboli o moderati da sud.

Mari: poco mossi.

Temperature: in aumento le massime.



Pressione al suolo e fronti del 17 Febbraio alle 12 UTC



Precipitazioni registrate [mm/24h] il 17 Febbraio

Giovedì 18/2

Situazione Sinottica: gran parte dell'Europa è interessata da una vasta depressione con minimo sulle Isole Britanniche. Un vortice di bassa pressione con minimo tra le coste portoghesi e il Marocco si muove rapidamente verso nord-est.

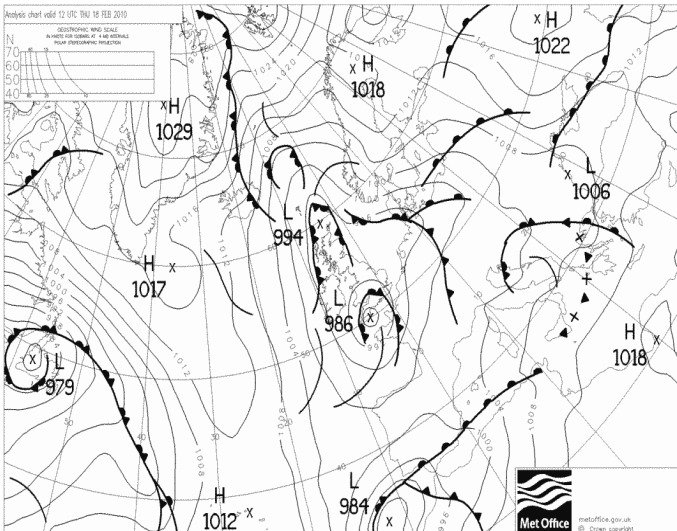
Stato del cielo: molto nuvoloso con schiarite sulla costa a sud di Livorno e dal pomeriggio localmente anche sulle altre zone.

Fenomeni: piogge sparse in mattinata, più frequenti sulle province nord e in particolare sui rilievi (max 40-50 mm sulle Apuane). Nel pomeriggio isolati fenomeni su aretino, Lunigiana e Garfagnana.

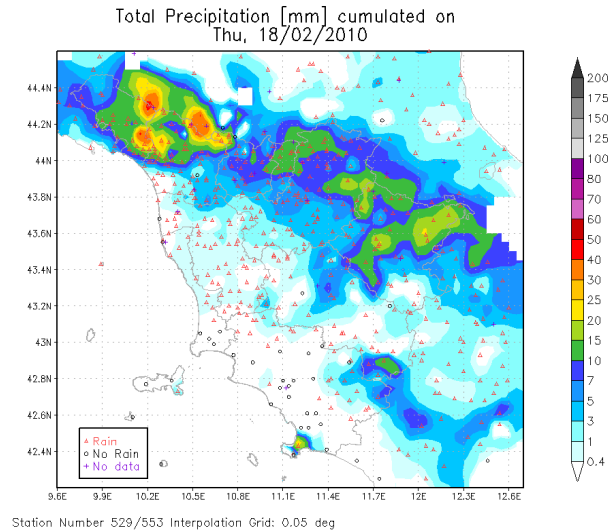
Venti: deboli da sud-ovest.

Mari: poco mossi.

Temperature: stazionarie, con minime tra 7 e 10 gradi e massime fino a 14.



Pressione al suolo e fronti del 18 Febbraio alle 12 UTC



Precipitazioni registrate [mm/24h] il 18 Febbraio

Venerdì 19/2

Situazione Sinottica: una vasta area di bassa pressione interessa gran parte dell'Europa e pilota sistemi perturbati in rapida successione verso il Mediterraneo. La presenza di un minimo depressionario centrato sul Golfo Ligure determina un marcato peggioramento delle condizioni meteorologiche su gran parte d'Italia.

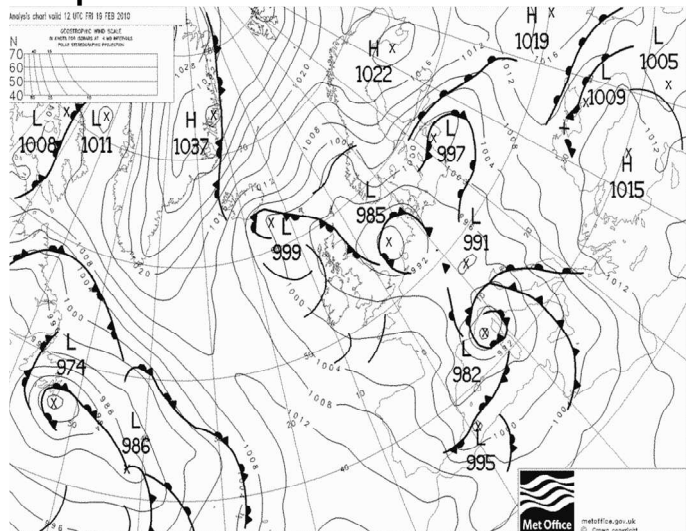
Stato del cielo: inizialmente molto nuvoloso o coperto; parziali schiarite dal pomeriggio.

Fenomeni: piogge diffuse su tutto il territorio, localmente anche a carattere di rovescio o temporale, più intense ed insistenti a ridosso dei rilievi, in particolare su Apuane e Appennino settentrionale ove si sono accumulati localmente fino ad oltre 100 mm/24h. Accumuli superiori a 50 mm/24h si sono registrati sulle restanti zone appenniniche, sull'Amiata e sulle Metallifere.

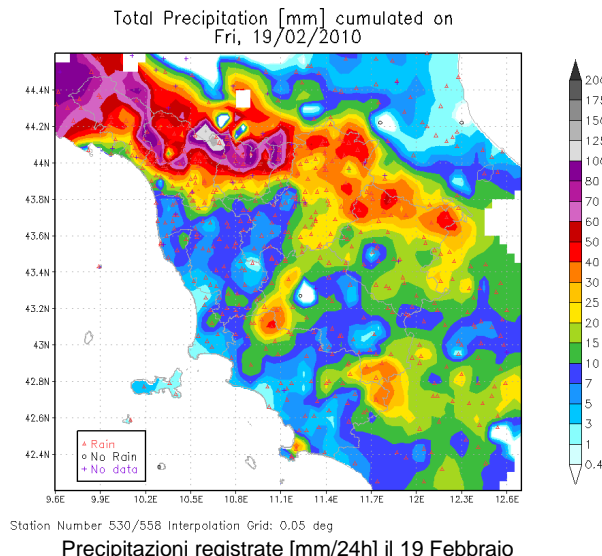
Venti: al mattino di Scirocco generalmente moderati, fino a forti sulla costa in special modo su quella meridionale. Venti tendenti a ruotare ai quadranti occidentali dal pomeriggio.

Mari: molto mossi, localmente agitati a largo in particolare i bacini a sud dell'isola d'Elba, con altezza onda fino a oltre 3 metri al giglio e alla Gorgona.

Temperature: stazionarie.



Pressione al suolo e fronti del 19 Febbraio alle 12 UTC



Precipitazioni registrate [mm/24h] il 19 Febbraio

Sabato 20/2

Situazione Sinottica: minimo relativo sul ligure e debole impulso perturbato sul medio Tirreno.

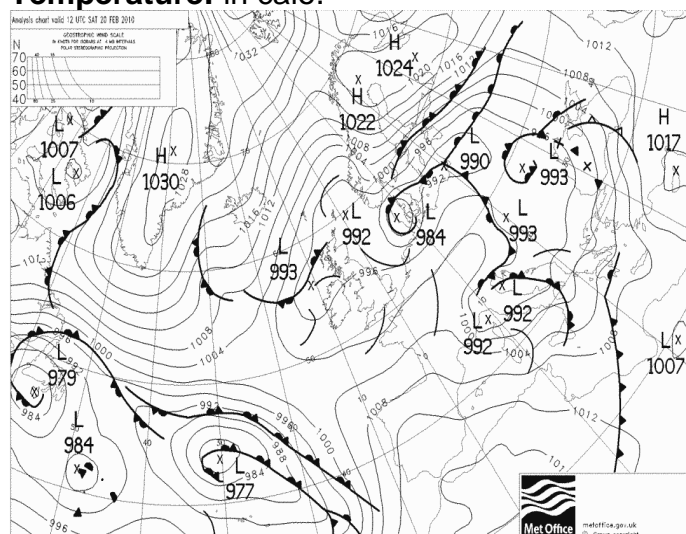
Stato del cielo: nelle prime ore del mattino nuvoloso; da mattinata cielo parzialmente nuvoloso con ampie schiarite.

Fenomeni: isolate precipitazioni in mattinata su Apuane e Appennino settentrionale, nel pomeriggio su argentario, Piombino e costa livornese meridionale, Metallifere, Chianti, e provincia di Arezzo, in serata su Appennino orientale. Accumuli irrilevanti.

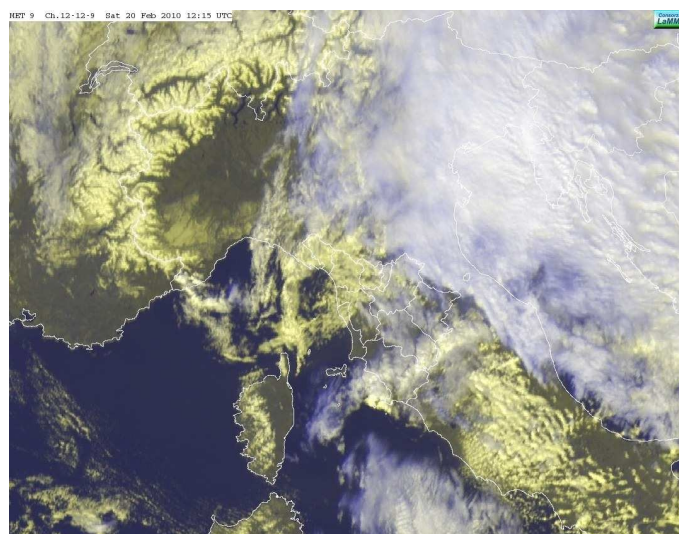
Venti: deboli o moderati occidentali, fino a forti sulla costa e sulle isole dal pomeriggio; rotazione a nord, nord-ovest dal pomeriggio sulla costa.

Mari: molto mossi, localmente agitati a largo (altezza onda fino a oltre 3 m. al Giglio e alla Gorgona).

Temperature: in calo.



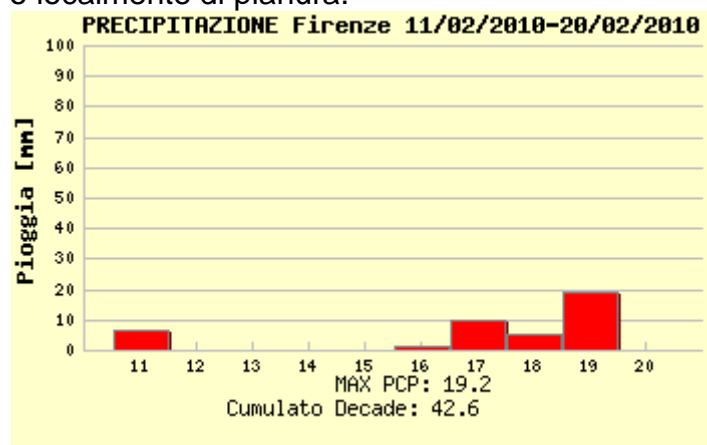
Pressione al suolo e fronti del 20 Febbraio alle 12 UTC



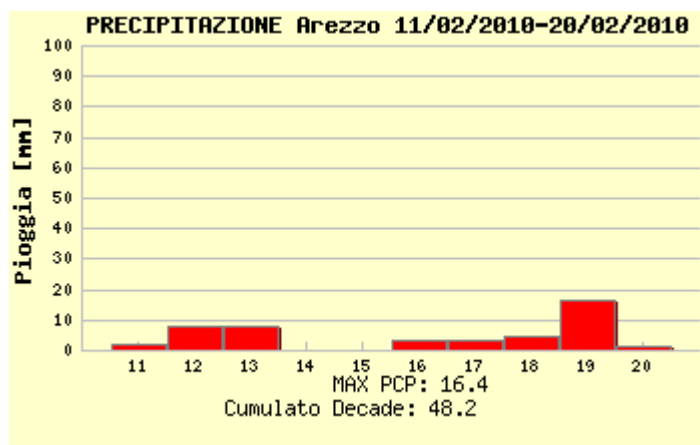
Immagini MSG hrv-vis il 20 Febbraio

Quadro regionale – Precipitazioni

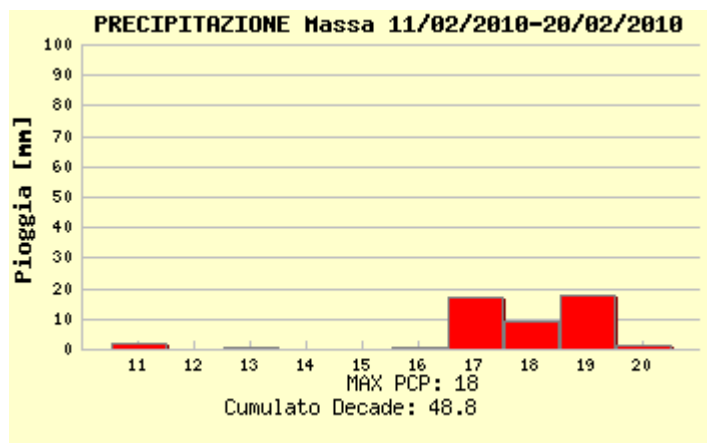
La seconda decade di Febbraio è stata particolarmente piovosa e caratterizzata da una serie di impulsi perturbati che hanno portato precipitazioni diffuse ed abbondanti su tutta la regione, assicurando cumulati al suolo ben al di sopra delle medie stagionali. Nei primi giorni della decade, grazie alle temperature rigide, le precipitazioni hanno assunto carattere nevoso fino a quote di collina o localmente di pianura.



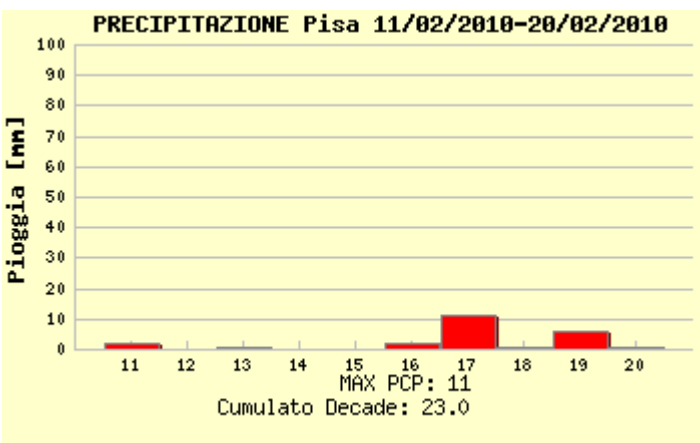
piogge registrate a Firenze



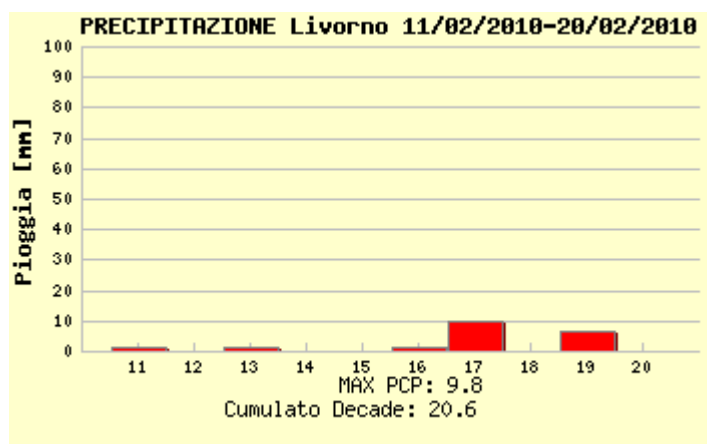
piogge registrate a Arezzo



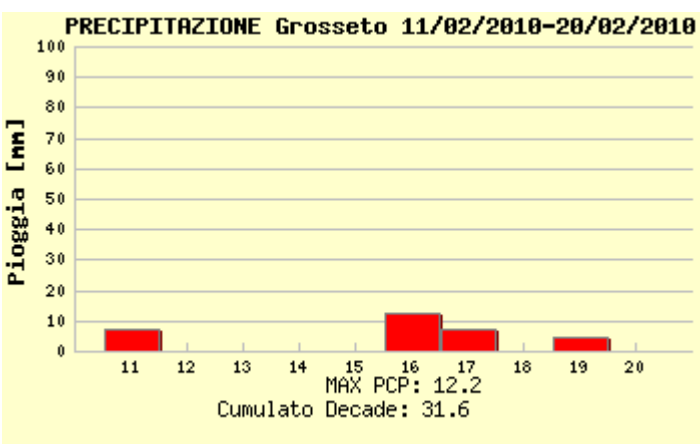
piogge registrate a Massa



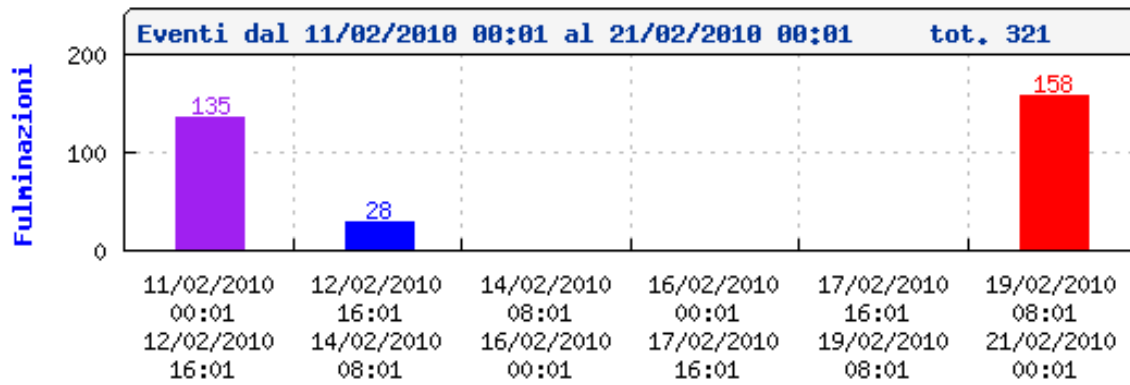
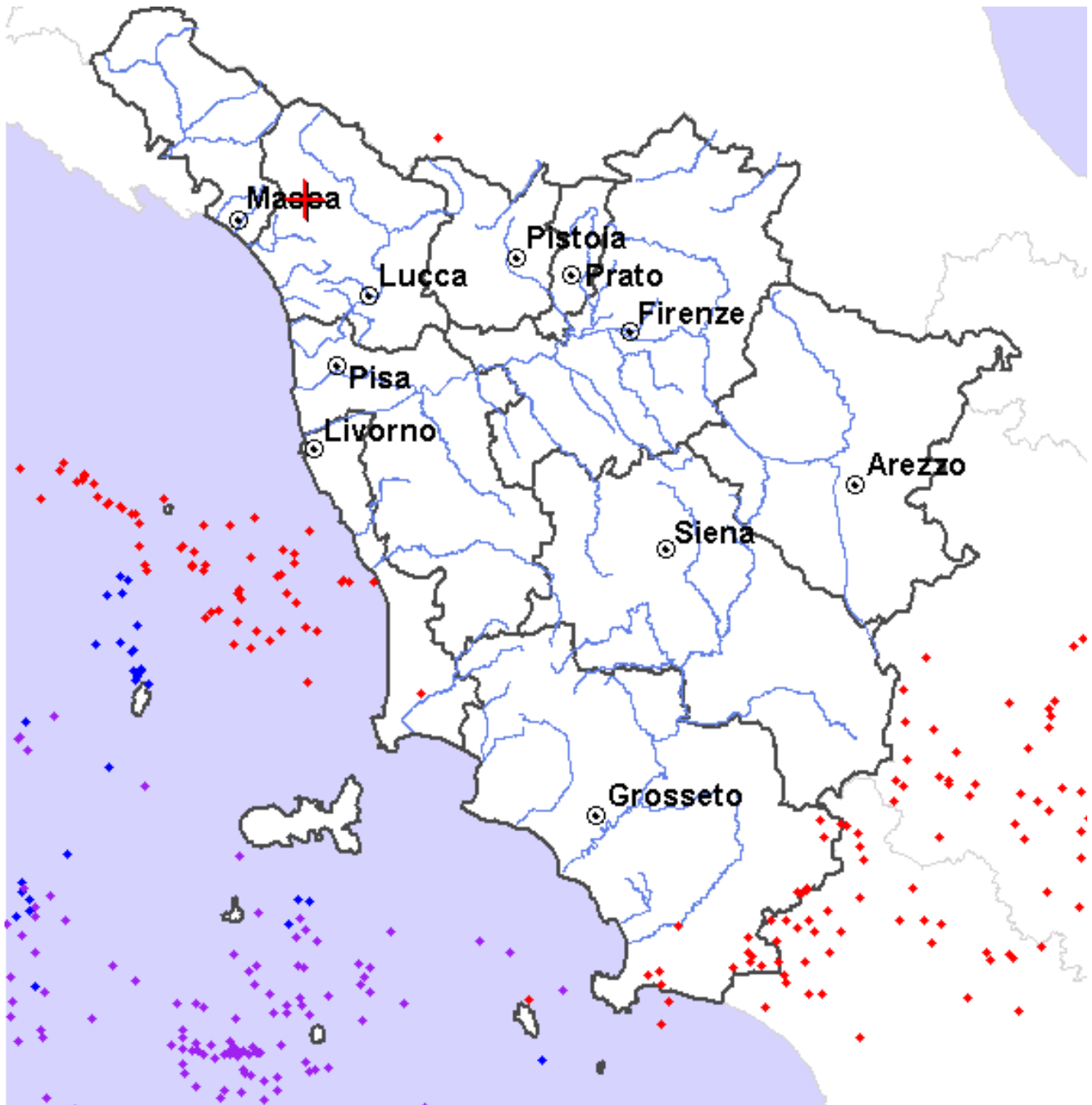
piogge registrate a Pisa



piogge registrate a Livorno



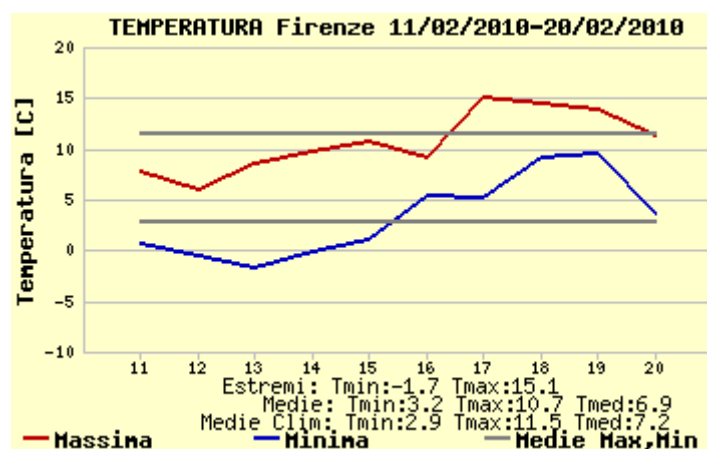
piogge registrate a Grosseto



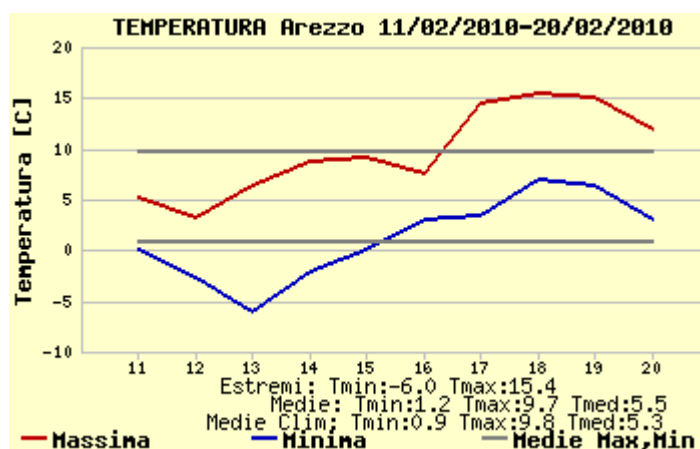
Fulminazioni registrate nella seconda decade di Febbraio

Quadro regionale – Temperature

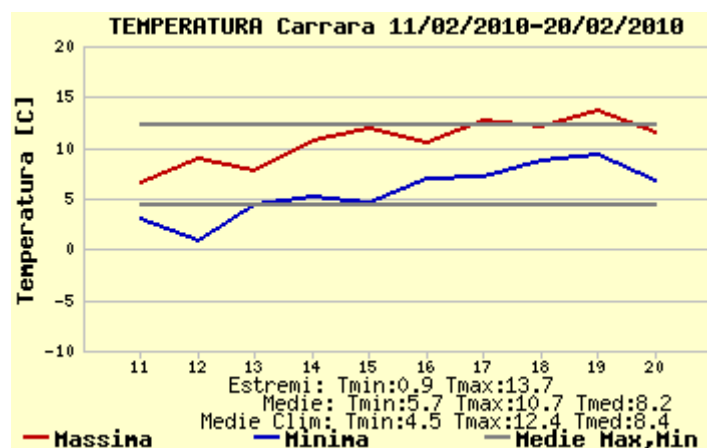
Incursioni di aria fredda durante i primi giorni della decade hanno determinato temperature ben al di sotto delle medie stagionali, in particolare nei valori massimi e nelle zone interne; nella seconda parte della decade il flusso prevalentemente atlantico ha favorito un deciso rialzo termico con temperature generalmente superiori alle medie, soprattutto nei valori minimi.



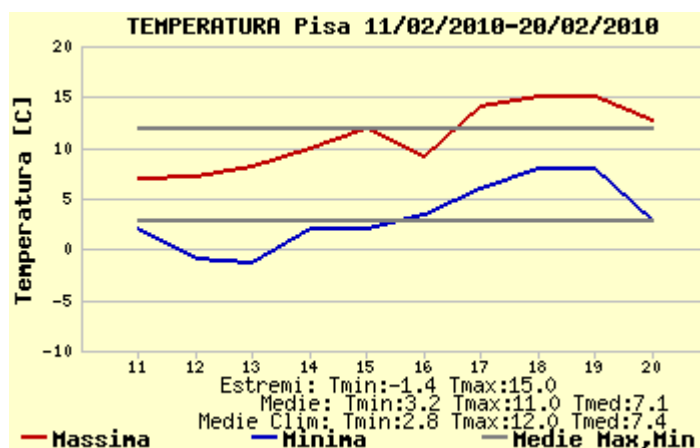
temperature massime e minime registrate a Firenze



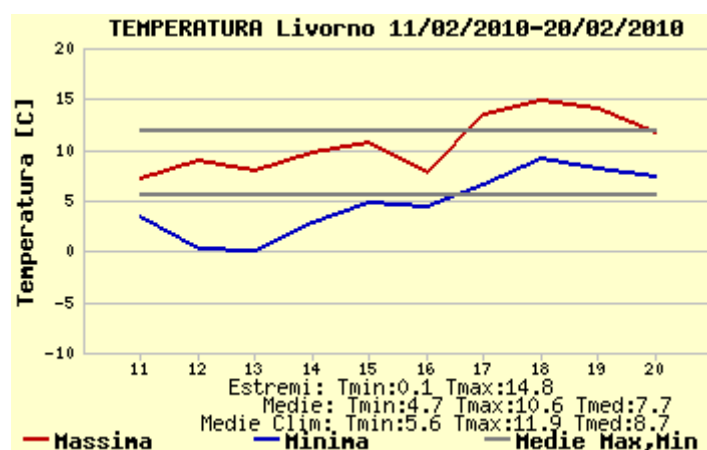
temperature massime e minime registrate a Arezzo



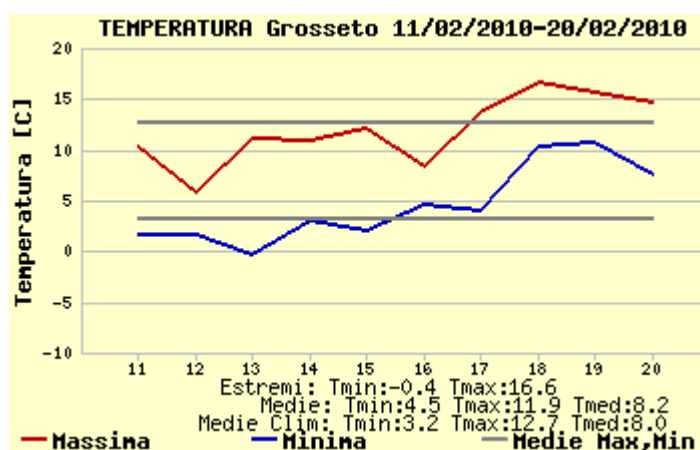
temperature massime e minime registrate a Carrara



temperature massime e minime registrate a Pisa



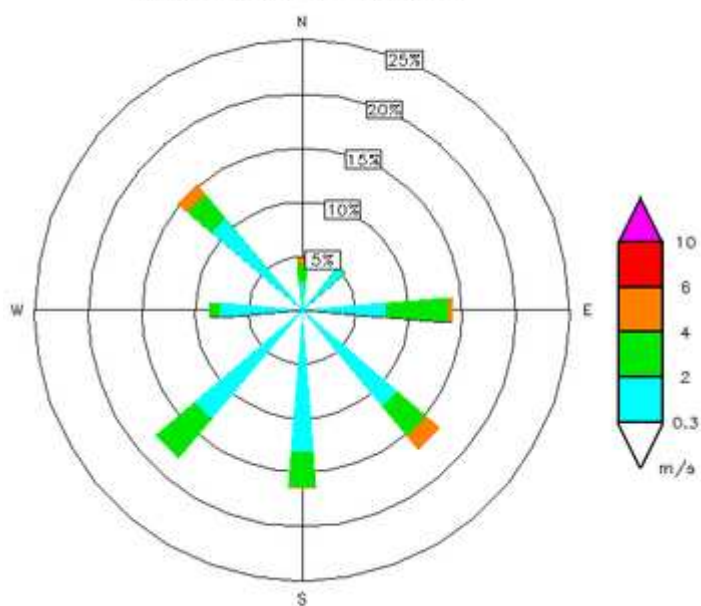
temperature massime e minime registrate a Livorno



temperature massime e minime registrate a Grosseto

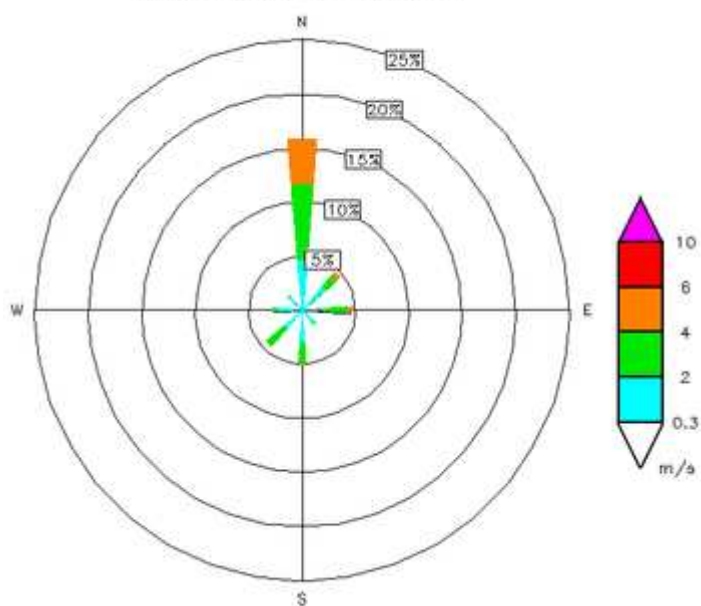
Quadro regionale – Venti

POLO_SCIENTIFICO_(LAMMA) Lat: 43.82 Lon: 11.20 Hgt: 40 m
 PERIOD: 11/02/2010 – 21/02/2010



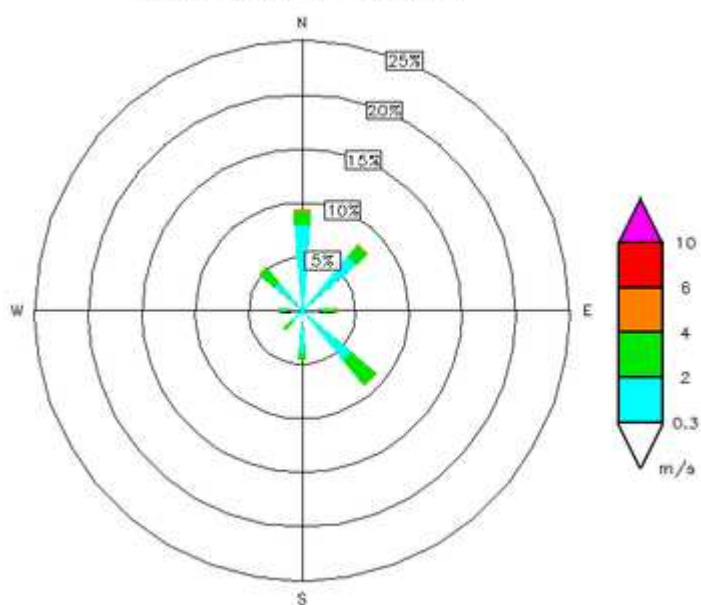
DATA: 1056/1056 CALM (<0.3 m/s): 1%
 Stazione di Firenze (Sesto Fiorentino)

AREZZO Lat: 43.47 Lon: 11.85 Hgt: 248 m
 PERIOD: 11/02/2010 – 21/02/2010



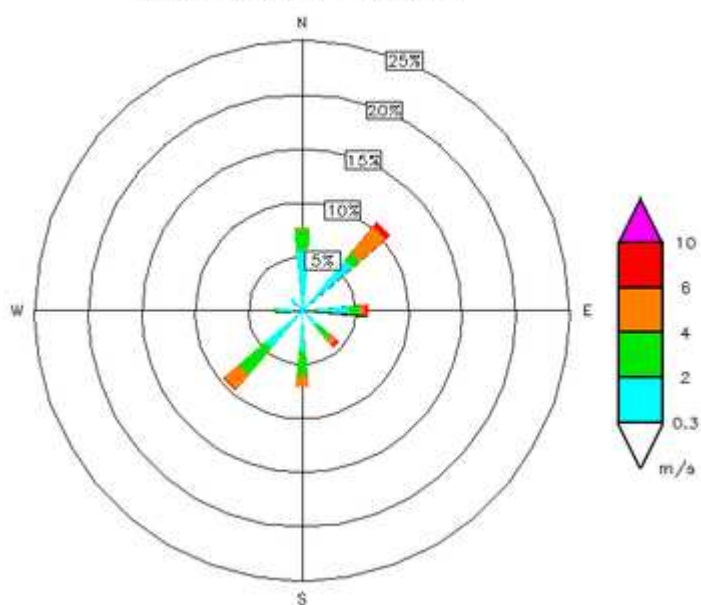
DATA: 10/1056 CALM (<0.3 m/s): 58%
 Stazione di Arezzo

CANDIA_SCURTAROLA Lat: 44.04 Lon: 10.11 Hgt: 150 m
 PERIOD: 11/02/2010 – 21/02/2010



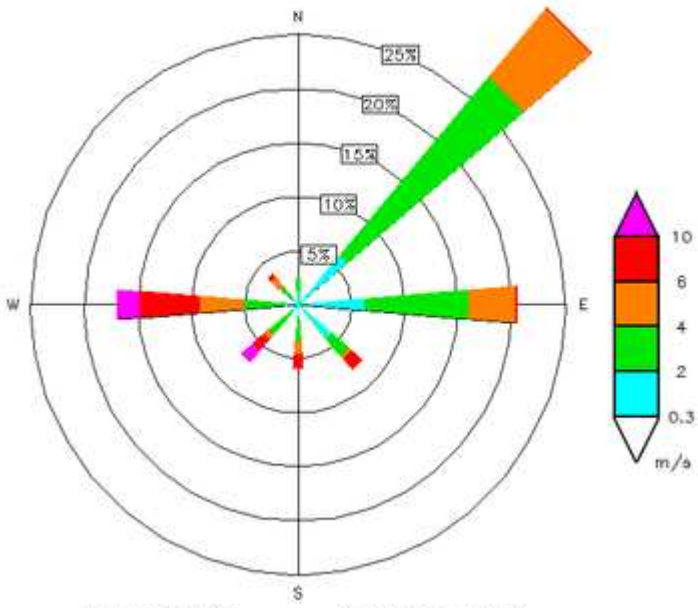
DATA: 1000/1056 CALM (<0.3 m/s): 56%
 Stazione di Carrara

PISA_ORTO_BOTANICO Lat: 43.72 Lon: 10.40 Hgt: 4 m
 PERIOD: 11/02/2010 – 21/02/2010



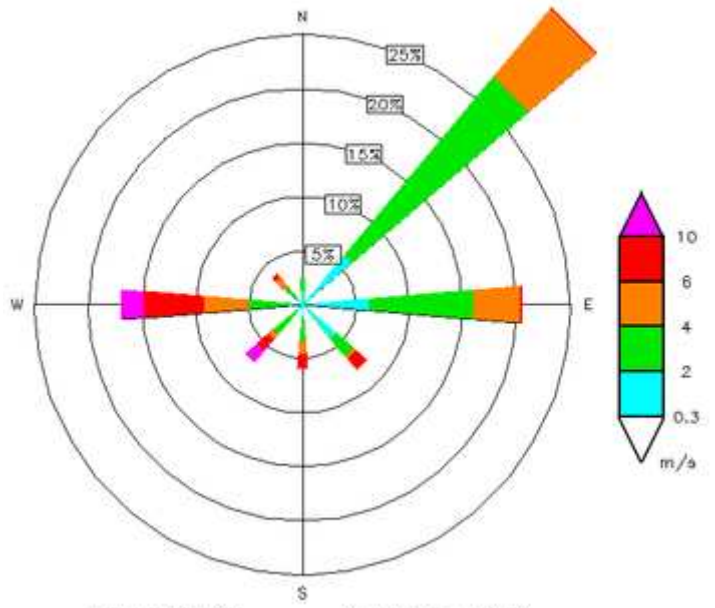
DATA: 528/1056 CALM (<0.3 m/s): 50%
 Stazione di Pisa

LAMMA_COMMA-MED Lat: 43.55 Lon: 10.30 Hgt: 3 m
PERIOD: 11/02/2010 - 21/02/2010



DATA: 1056/1056 CALM (<0.3 m/s): 0%
Stazione di Grosseto

LAMMA_COMMA-MED Lat: 43.55 Lon: 10.30 Hgt: 3 m
PERIOD: 11/02/2010 - 21/02/2010



DATA: 1056/1056 CALM (<0.3 m/s): 0%
Stazione di Livorno

3^a decade

Domenica 21/2

Situazione Sinottica: pressione in temporaneo aumento per azione di un debole promontorio intercyclonico sul Mediterraneo.

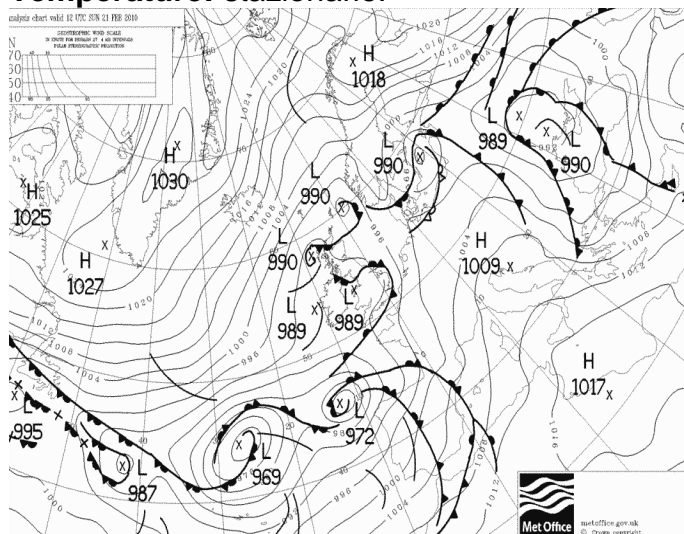
Stato del cielo: in mattinata poco o parzialmente nuvoloso con locali addensamenti sulle metallifere. Graduale aumento della nuvolosità dal pomeriggio fino a cielo molto nuvoloso, localmente coperto sul nord-ovest.

Fenomeni: isolate precipitazioni sparse con accumuli irrilevanti.

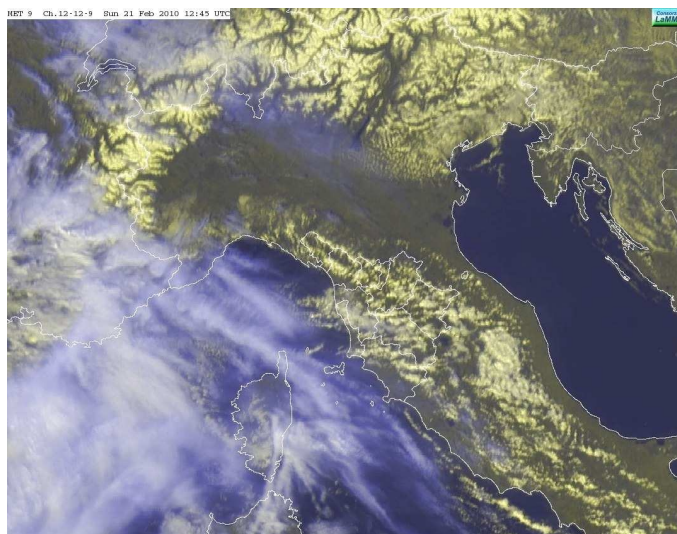
Venti: deboli variabili in mattinata, tendenti a rinforzare e a provenire dai quadranti meridionali dal pomeriggio.

Mari: mossi, molto mossi a sud dell'Elba in serata.

Temperature: stazionarie.



Pressione al suolo e fronti del 21 Febbraio alle 12 UTC



Immagini MSG hrv-vis il 21 Febbraio ore 12 UTC

Lunedì 22/2

Situazione Sinottica: il Mediterraneo centro occidentale e l'Europa centro-meridionale continuano ad essere interessati da un flusso di correnti umide e temperate atlantiche. Sulla nostra penisola si succedono, quindi, più impulsi perturbati intervallati da periodi molto brevi di stabilità.

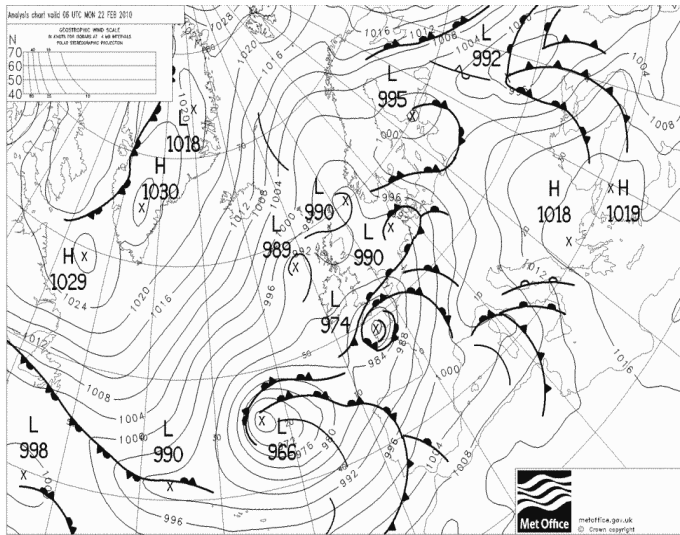
Stato del cielo: molto nuvoloso a tratti coperto ma con temporanee schiarite su coste e Valdarno medio e inferiore.

Fenomeni: nella notte e in mattinata precipitazioni generalmente deboli diffuse su tutto il territorio più insistenti sulle province di meridionali ove si sono registrati cumulati fino a oltre 20 mm/6h; attenuazione dei fenomeni nel pomeriggio e nuove precipitazioni, anche a carattere di rovescio dopo il tramonto, più intense sulle province settentrionali e sulla bassa Maremma con cumulati fino a 20 mm/6hr.

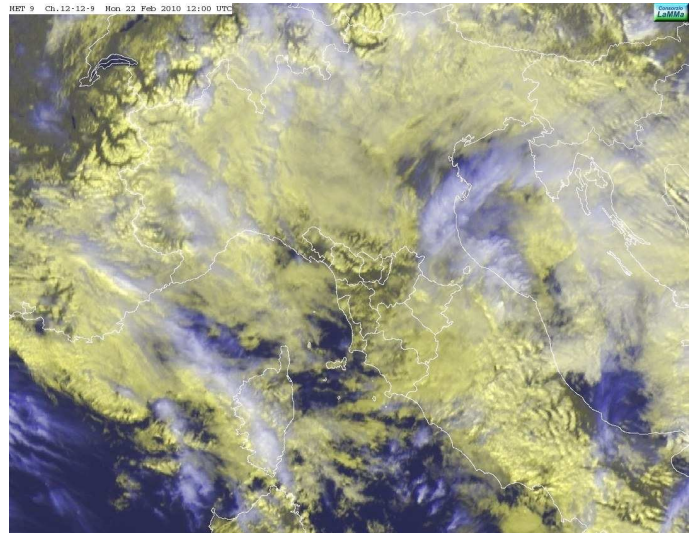
Venti: deboli o moderati meridionali con rinforzi su arcipelago costa e metallifere.

Mari: generalmente mossi.

Temperature: in aumento soprattutto le minime.



Pressione al suolo e fronti del 22 Febbraio alle 12 UTC



Immagini MSG hrv-vis il 22 Febbraio ore 12 UTC

Martedì 23/2

Situazione Sinottica: il Mediterraneo centro occidentale e gran parte dell'Europa continuano ad essere interessati da un flusso di correnti umide e temperate atlantiche. Sull'Italia si succedono, quindi, più impulsi perturbati intervallati da periodi molto brevi di tempo più stabile.

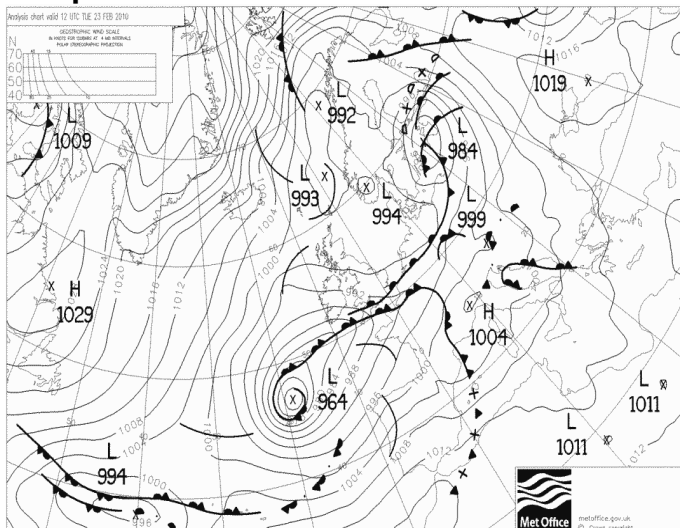
Stato del cielo: nuvolosità variabile, a tratti più consistente in particolare in mattinata e a ridosso dei rilievi appenninici; temporanee schiarite nel pomeriggio su zone meridionali e costa sud.

Fenomeni: dalle 00 alle 12 precipitazioni sparse, anche a carattere di rovescio o temporale, più insistenti, con cumulati sulle 12 h fino a 20-30 mm (fino a 40 sul monte Serra) sulle province settentrionali, e localmente su Elba, Metallifere e Amiata. Attenuazione dei fenomeni tra le 12 e le 18 UTC; dalle 18 alle 24 rovesci e temporali sulle province di Grosseto, Siena e Arezzo con cumulati fino a 30 mm/6h.

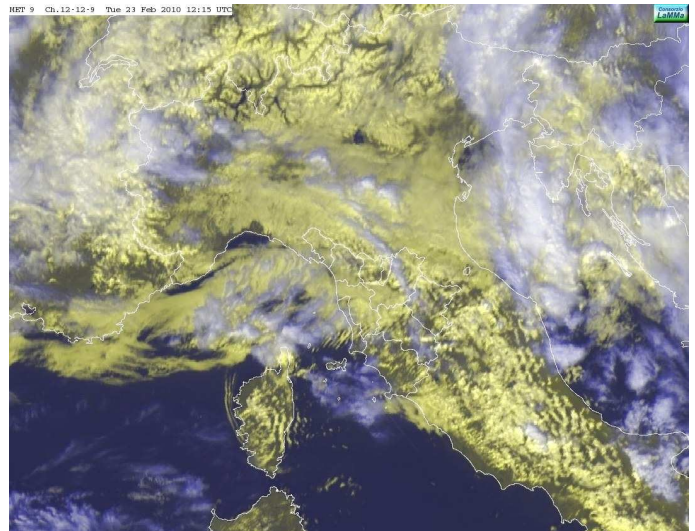
Venti: deboli o moderati di scirocco con rinforzi fino a forti sull'Argentario. In rotazione da ovest nel pomeriggio.

Mari: generalmente mossi.

Temperature: stazionarie.



Pressione al suolo e fronti del 23 Febbraio alle 12 UTC



Immagini MSG hrv-vis il 23 Febbraio ore 12 UTC

Mercoledì 24/2

Situazione Sinottica: il Mediterraneo centro occidentale e gran parte dell'Europa continuano ad essere interessati da un flusso di correnti umide e temperate atlantiche. Sull'Italia si succedono, quindi, più impulsi perturbati intervallati da periodi molto brevi di tempo più stabile. Tale configurazione rimarrà pressoché invariata fino all'inizio della settimana prossima.

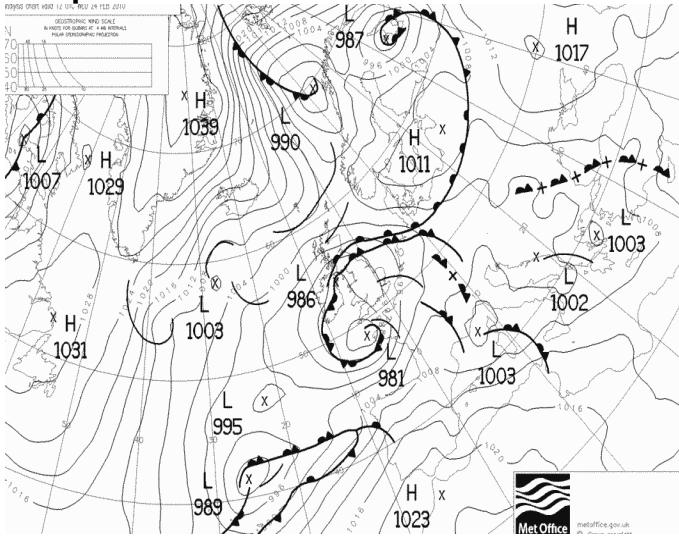
Stato del cielo: cielo parzialmente nuvoloso o nuvoloso con maggiori addensamenti sull'interno; nel pomeriggio temporanee schiarite sulle coste e ulteriore sviluppo di addensamenti cumuliformi sulle zone interne.

Fenomeni: fino alle ore 12 residui rovesci sulle province di Siena, Grosseto e Arezzo con cumulati fino a 10 mm/6h, deboli piogge sparse altrove. Nel pomeriggio rovesci o temporali tra le province di Siena e Grosseto con cumulati fino a 30-40 mm.

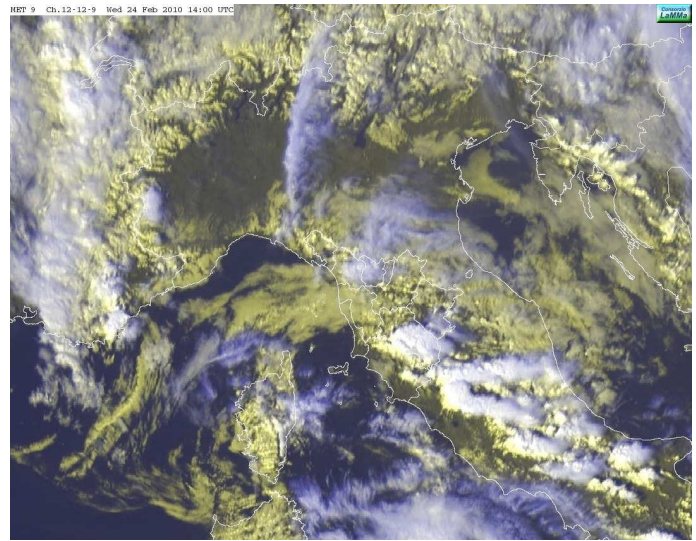
Venti: deboli occidentali.

Mari: mossi a nord, poco mossi al sud.

Temperature: senza variazioni di rilievo.



Pressione al suolo e fronti del 24 Febbraio alle 12 UTC



Immagini MSG hrv-vis il 24 Febbraio ore 12 UTC

Giovedì 25/2

Situazione Sinottica: la pressione sul Mediterraneo centrale è in fase di temporaneo aumento, tuttavia dalla sera di oggi una nuova perturbazione tenderà ad interessare la Toscana a partire dalle zone nord occidentali.

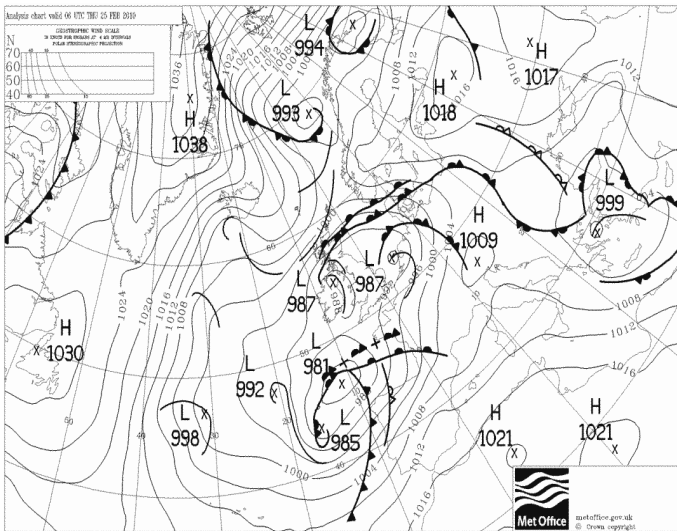
Stato del cielo: poco o parzialmente nuvoloso in mattinata, localmente sereno sulla costa meridionale; addensamenti a sviluppo pomeridiano sulle zone interne nel pomeriggio e tendenza ad aumento della nuvolosità a partire da Ovest per nubi inizialmente di tipo alto e stratificato, fino a cielo in serata da molto nuvoloso o coperto.

Fenomeni: residue deboli precipitazioni sparse su tutte le province prima dell'alba (in particolare nelle prime ore dopo la mezzanotte di ieri). In serata deboli precipitazioni sulle province di Massa Carrara e Lucca e rovescio sull'alta Lunigiana con 20 mm cumulati.

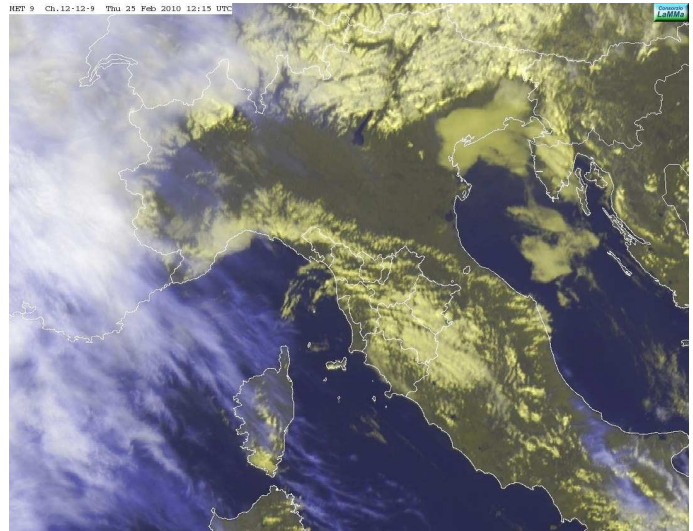
Venti: meridionali a prevalente componente sud orientale, deboli nell'interno, moderati lungo la costa, Arcipelago e a ridosso dei rilievi.

Mari: molto mossi.

Temperature: in lieve aumento le massime.



Pressione al suolo e fronti del 25 Febbraio alle 6 UTC



Immagini MSG hrv-vis il 25 Febbraio ore 12 UTC

Venerdì 26/2

Situazione Sinottica: una veloce perturbazione atlantica sta transitando sulla nostra penisola.

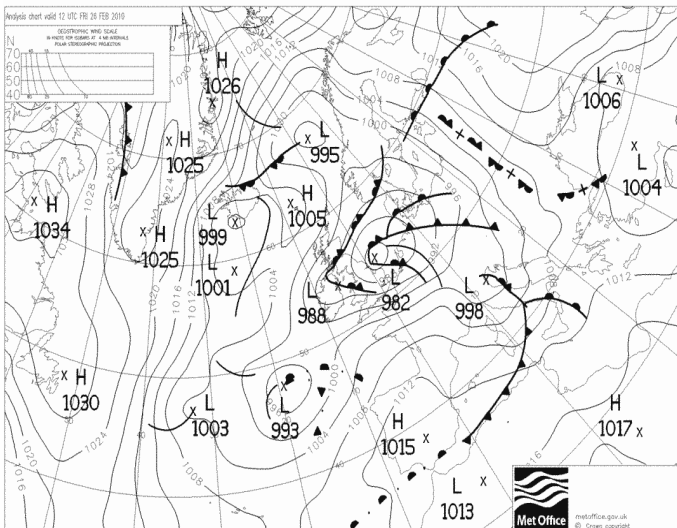
Stato del cielo: molto nuvoloso in mattinata, attenuazione della nuvolosità nel pomeriggio con ampie schiarite fino a cielo sereno o poco nuvoloso su costa e zone interne, nuvoloso a ridosso dell'Appennino.

Fenomeni: in mattinata piogge diffuse su tutte le province settentrionali nevose oltre i 1500 metri, più intense a ridosso dei rilievi. cumulati a fine giornata: fino a 50 mm/24h su tutto l'Appennino settentrionale, fino a 20 sulle restanti zone delle province di Massa, Lucca, Pisa, Prato, Pistoia e Firenze.

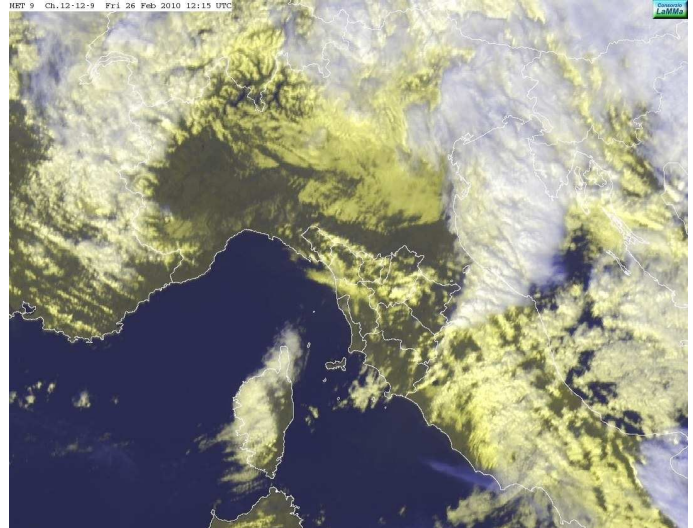
Venti: di Libeccio fino a forti sul litorale.

Mari: fino a temporaneamente agitati i bacini settentrionali (nel pomeriggio), mossi o molto mossi quelli meridionali.

Temperature: stazionarie.



Pressione al suolo e fronti del 26 Febbraio alle 12 UTC



Immagini MSG hrv-vis il 26 Febbraio ore 12 UTC

Sabato 27/2

Situazione Sinottica: minimo in formazione nel Golfo del Leone in spostamento verso est.

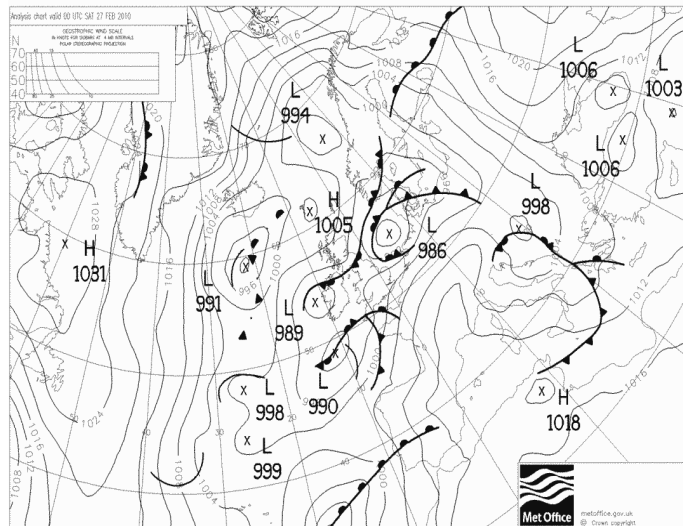
Stato del cielo: poco nuvoloso in mattinata, tendenza ad aumento della nuvolosità alta a partire dalla costa nel pomeriggio.

Fenomeni: nulla da segnalare.

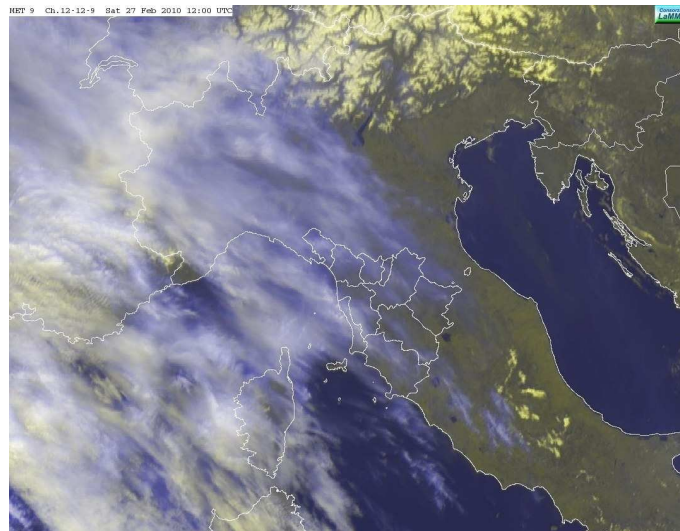
Venti: deboli da sud sud-ovest in rotazione a sud-est in serata.

Mari: mossi.

Temperature: minime in diminuzione, massime in aumento.



Pressione al suolo e fronti del 27 Febbraio alle 00 UTC



Immagini MSG hrv-vis il 27 Febbraio ore 12 UTC

Domenica 28/2

Situazione Sinottica: debole perturbazione, legata ad un minimo sul Golfo Ligure, in rapido passaggio da ovest verso est.

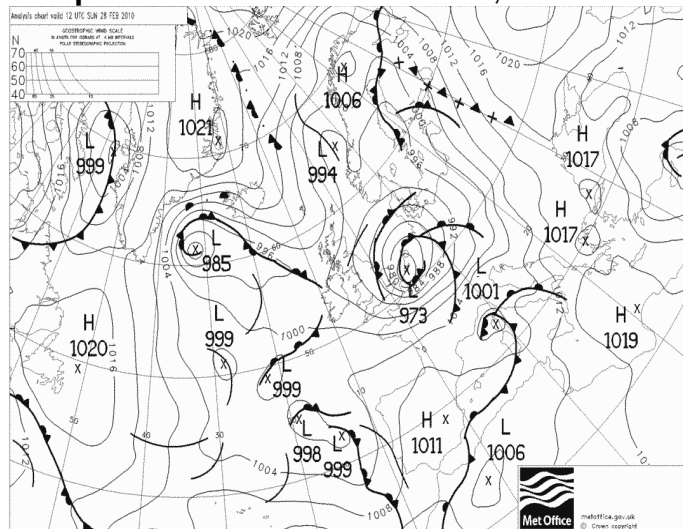
Stato del cielo: nuvoloso o molto nuvoloso.

Fenomeni: deboli precipitazioni nel tardo pomeriggio-sera sulle province centro-settentrionali (in particolare sui rilievi nord-occidentali).

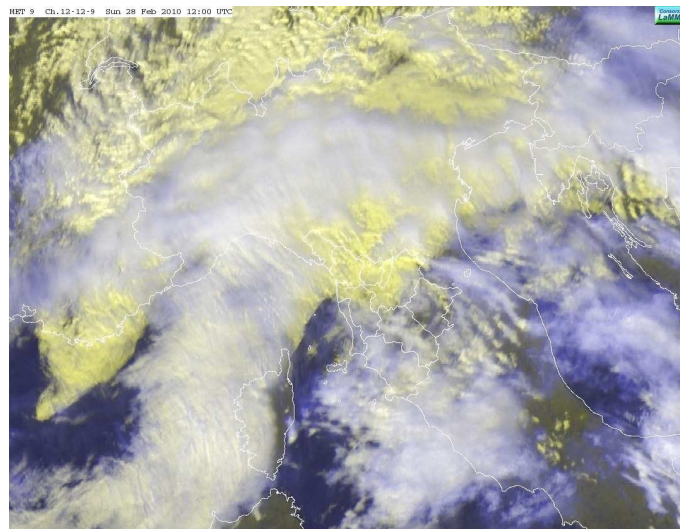
Venti: moderati o forti di Scirocco.

Mari: molto mossi, localmente agitati al largo.

Temperature: minime in aumento, massime stazionarie o in lieve locale calo.



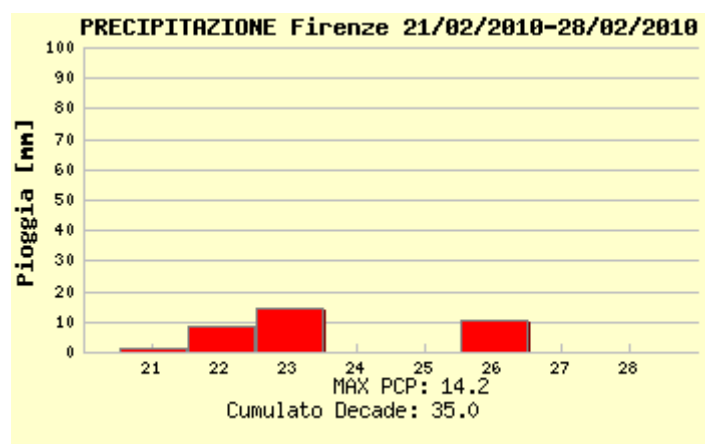
Pressione al suolo e fronti del 28 Febbraio alle 12 UTC



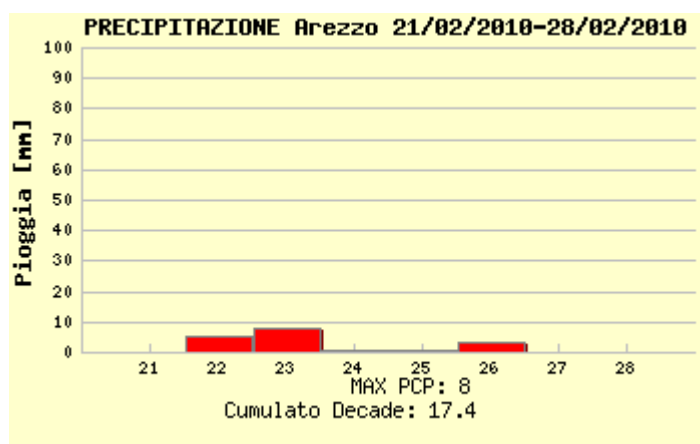
Immagini MSG hrv-vis il 28 Febbraio ore 12 UTC

Quadro regionale – Precipitazioni

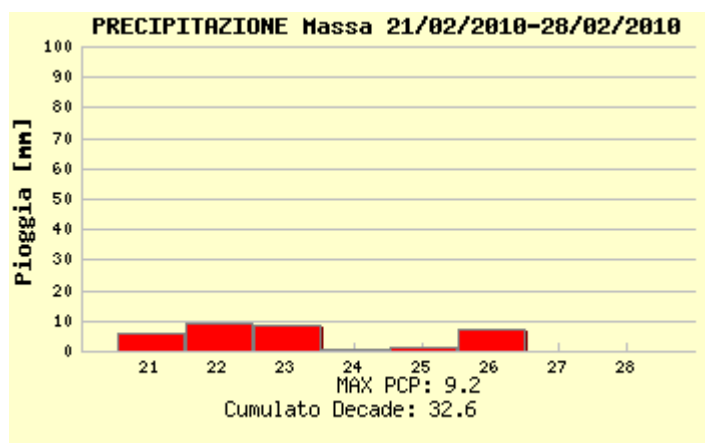
La terza decade del mese di Febbraio è stata caratterizzata da flusso atlantico umido e perturbato: si sono registrate piogge in quasi tutti i giorni della decade, ma le precipitazioni sono state in genere deboli o moderate. Nel complesso i cumulati al suolo sono stati in medie con i valori stagionali o leggermente superiori.



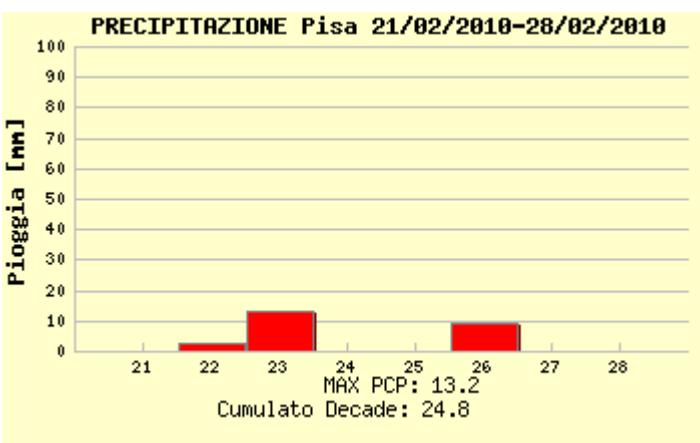
piogge registrate a Firenze



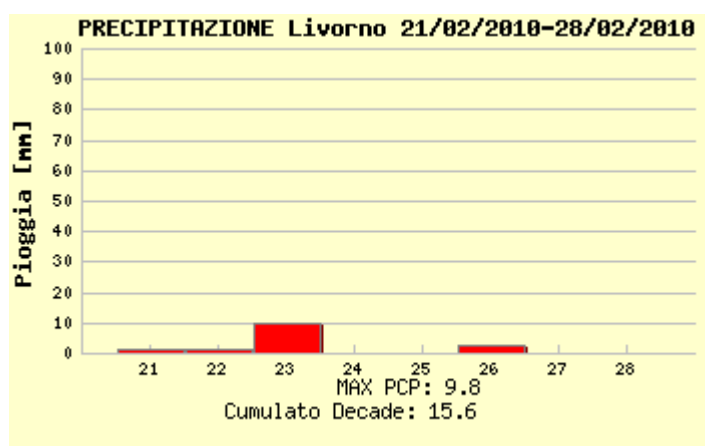
piogge registrate a Arezzo



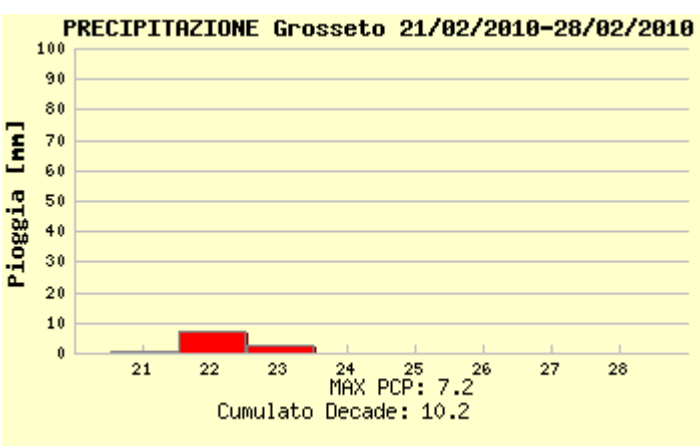
piogge registrate a Massa



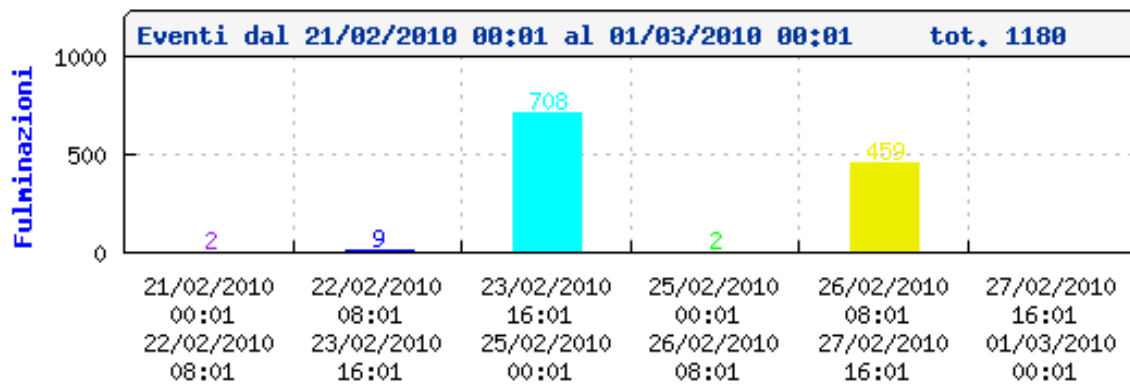
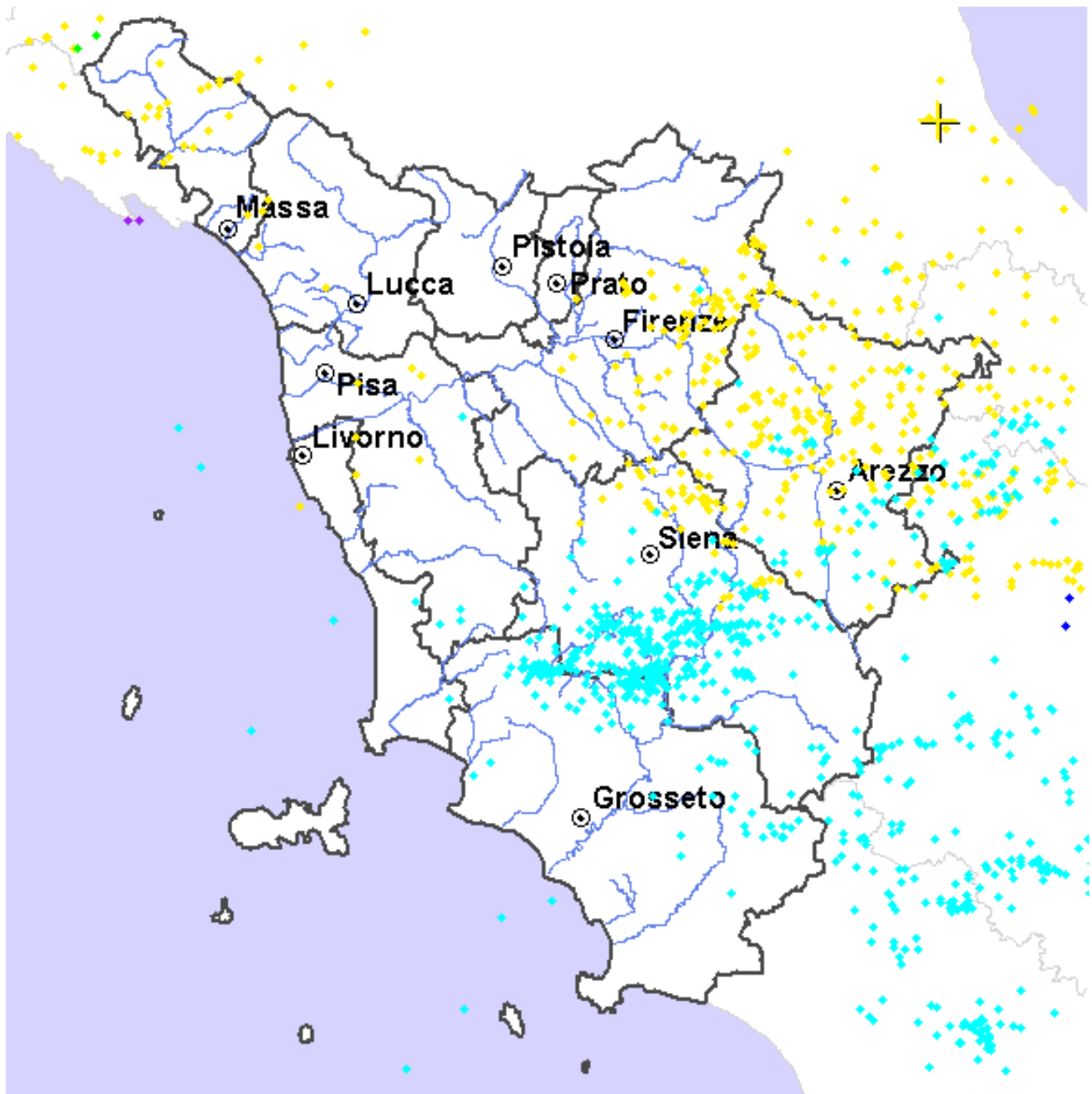
piogge registrate a Pisa



piogge registrate a Livorno



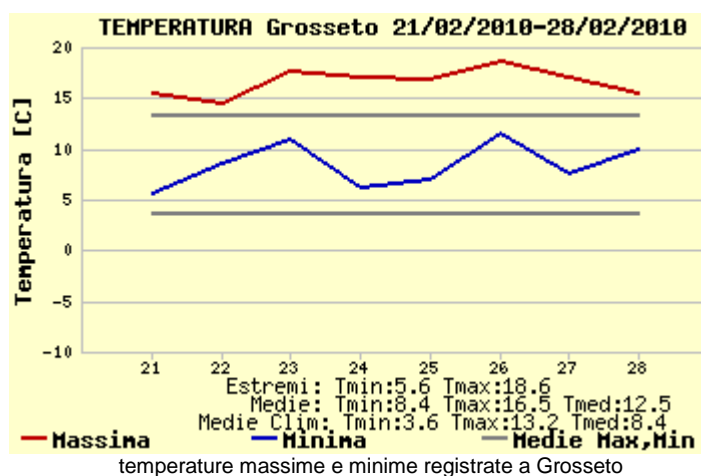
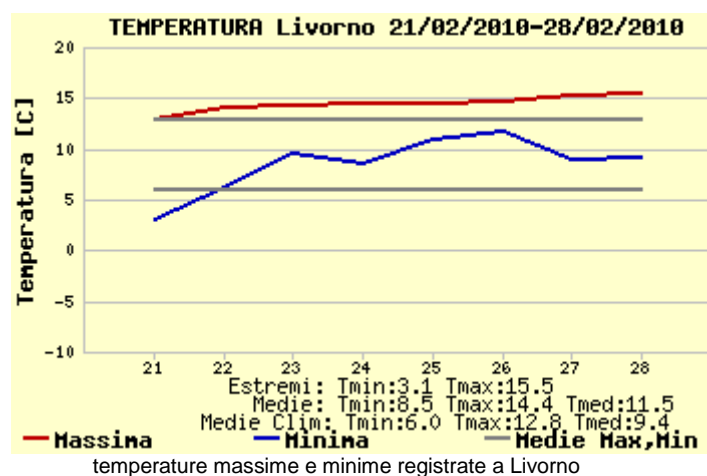
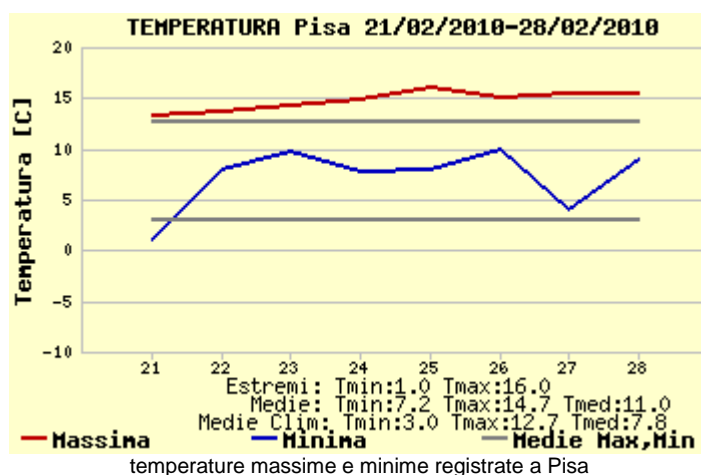
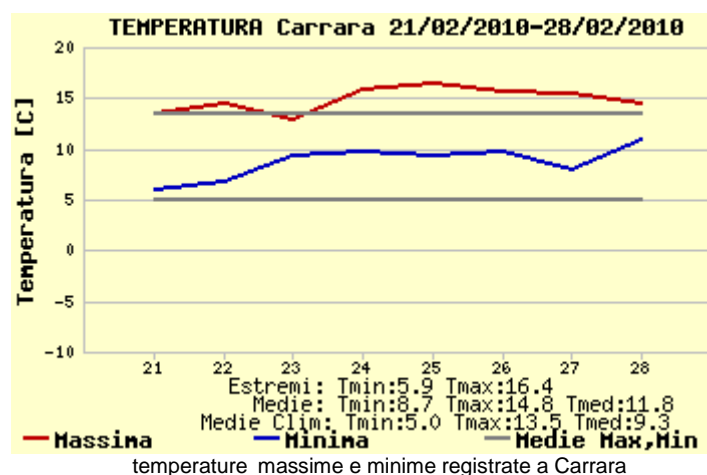
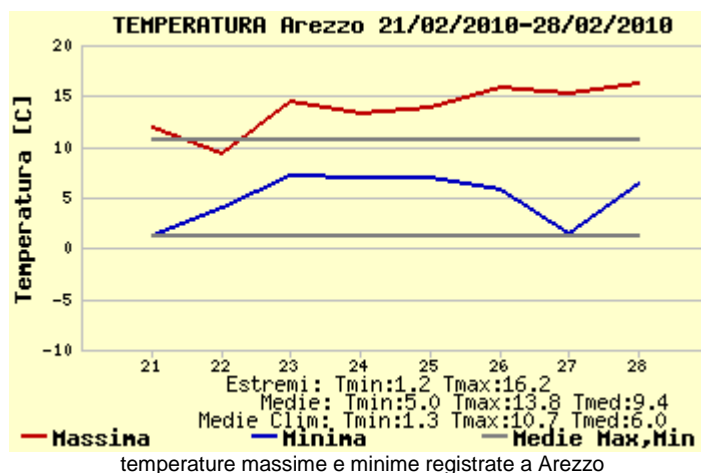
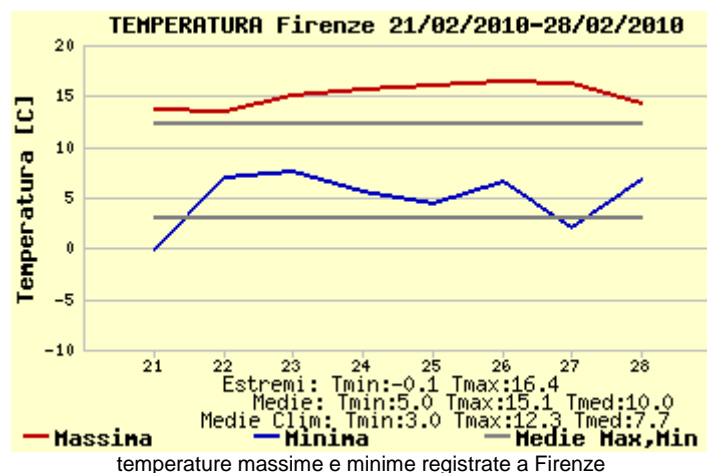
piogge registrate a Grosseto



Fulminazioni registrate nella terza decade di Febbraio

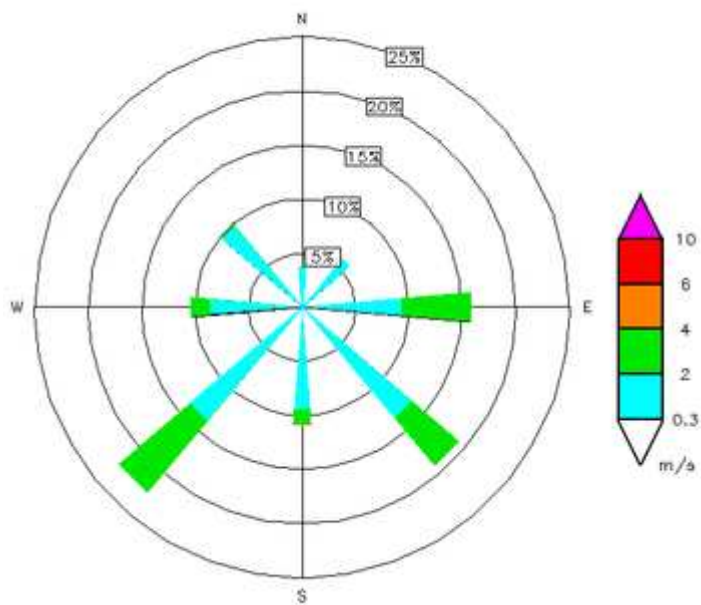
Quadro regionale – Temperature

Le masse d'aria atlantiche, umide e moderatamente miti, che hanno caratterizzato al terza decade hanno favorito temperature nel complesso ben al di sopra delle medie stagionali. In particolare le prevalenti condizioni di cielo nuvoloso hanno limitato fortemente il raffreddamento notturno determinando valori di temperature minima superiori anche di 5-6 °C rispetto ai valori minimi medi stagionali.



Quadro regionale – Venti

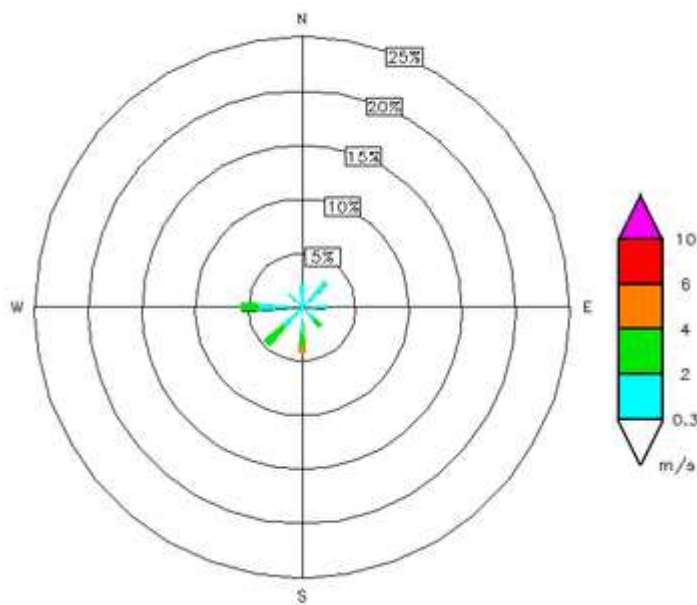
POLO_SCIENTIFICO_(LAMMA) Lat: 43.82 Lon: 11.20 Hgt: 40 m
 PERIOD: 21/02/2010 – 28/02/2010



DATA: 768/768 CALM (<0.3 m/s): 2%

Stazione di Firenze (Sesto Fiorentino)

AREZZO Lat: 43.47 Lon: 11.85 Hgt: 248 m
 PERIOD: 21/02/2010 – 28/02/2010

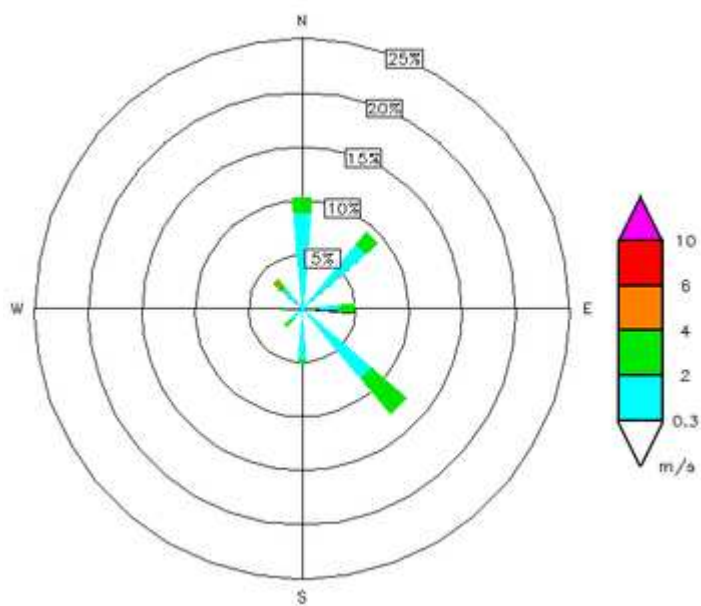


DATA: 8/768

CALM (<0.3 m/s): 73%

Stazione di Arezzo

CANDIA_SCURTAROLA Lat: 44.04 Lon: 10.11 Hgt: 150 m
 PERIOD: 21/02/2010 – 28/02/2010

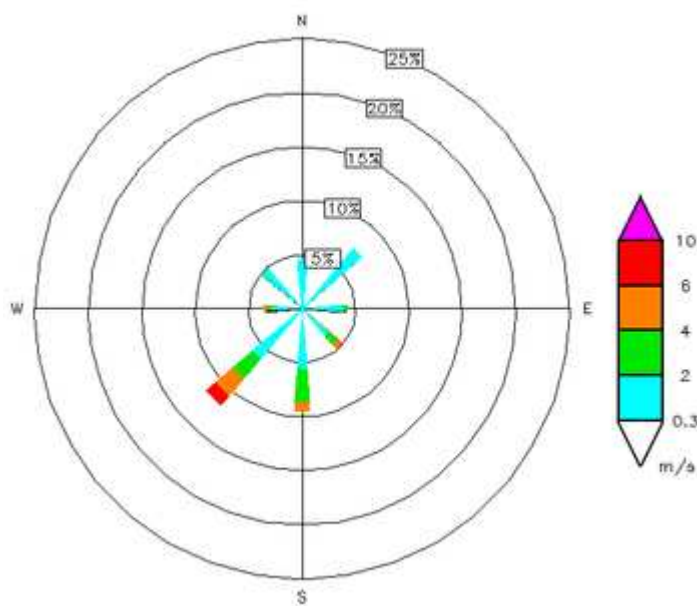


DATA: 750/768

CALM (<0.3 m/s): 50%

Stazione di Carrara

PISA_ORTO_BOTANICO Lat: 43.72 Lon: 10.40 Hgt: 4 m
 PERIOD: 21/02/2010 – 28/02/2010



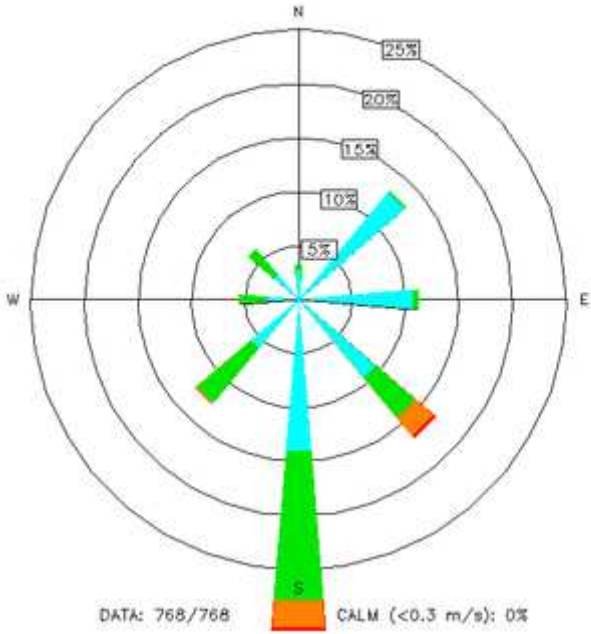
DATA: 384/768

CALM (<0.3 m/s): 48%

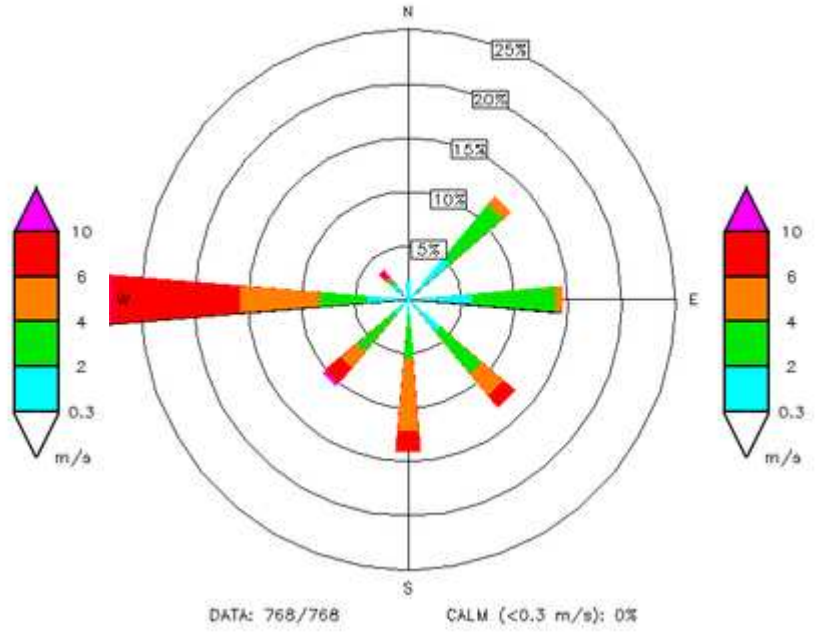
Stazione di Pisa

LAMMA_GRES Lat: 42.79 Lon: 11.10 Hgt: 10 m
 PERIOD: 21/02/2010 - 28/02/2010

LAMMA_COMMA-MED Lat: 43.55 Lon: 10.30 Hgt: 3 m
 PERIOD: 21/02/2010 - 28/02/2010



Stazione di Grosseto

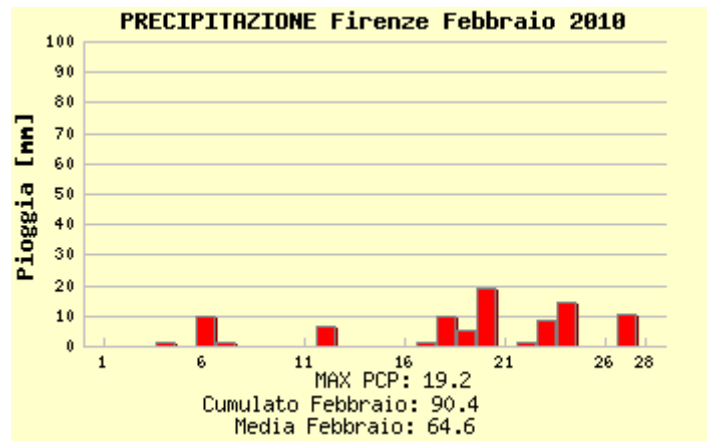


Stazione di Livorno

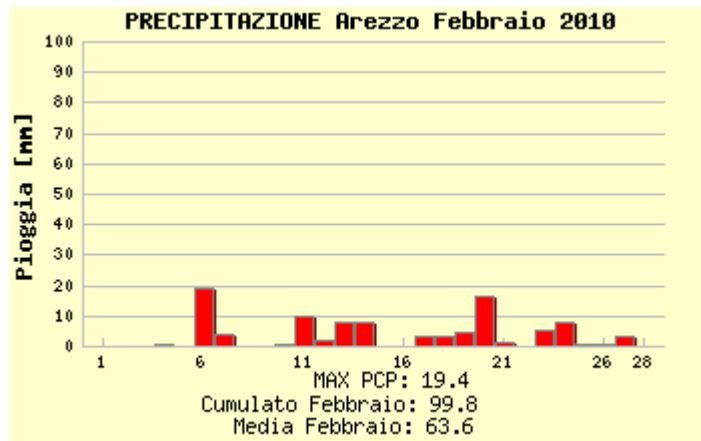
Riepilogo Mensile

Grafici mensili: Precipitazioni

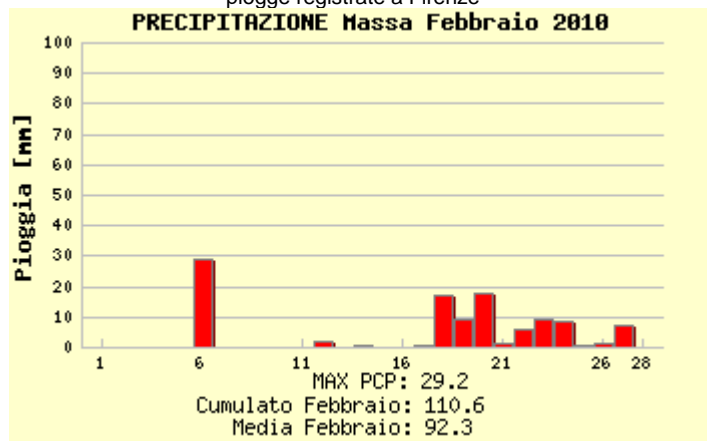
Il mese di Febbraio è stato caratterizzato da cumuli di precipitazione nel complesso lievemente superiori alla media del periodo. In particolare si nota come nella seconda parte del mese si siano susseguiti una serie di impulsi perturbati che hanno portato piogge diffuse durante quasi tutti i giorni di questa quindicina.



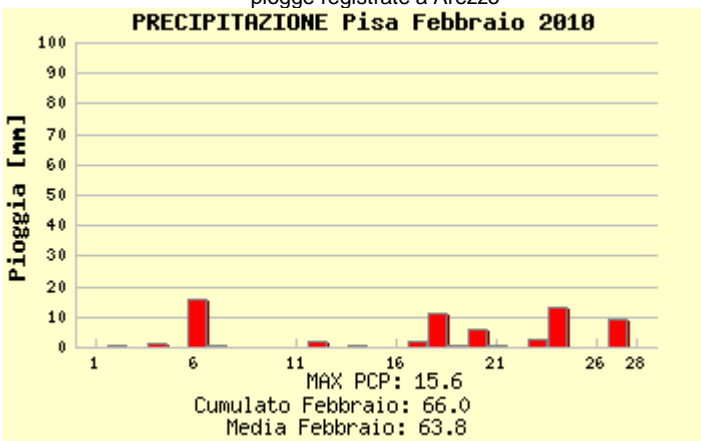
piogge registrate a Firenze



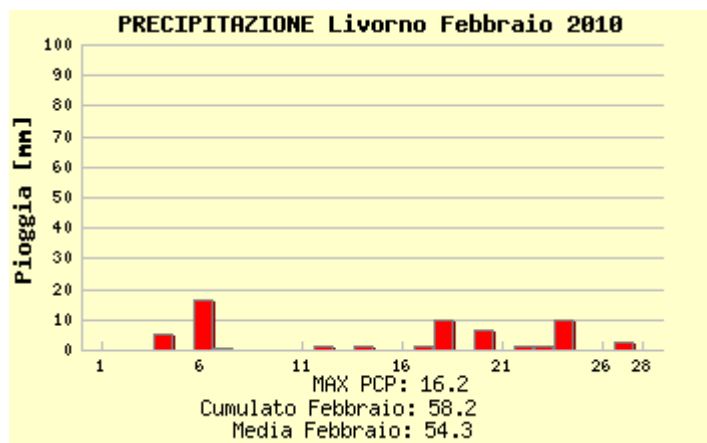
piogge registrate a Arezzo



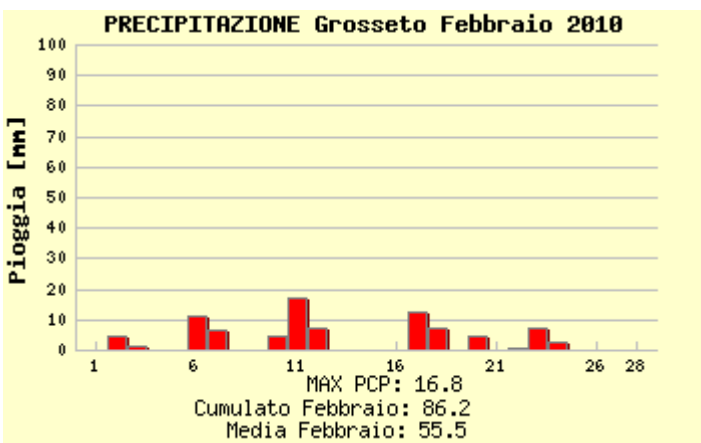
piogge registrate a Massa



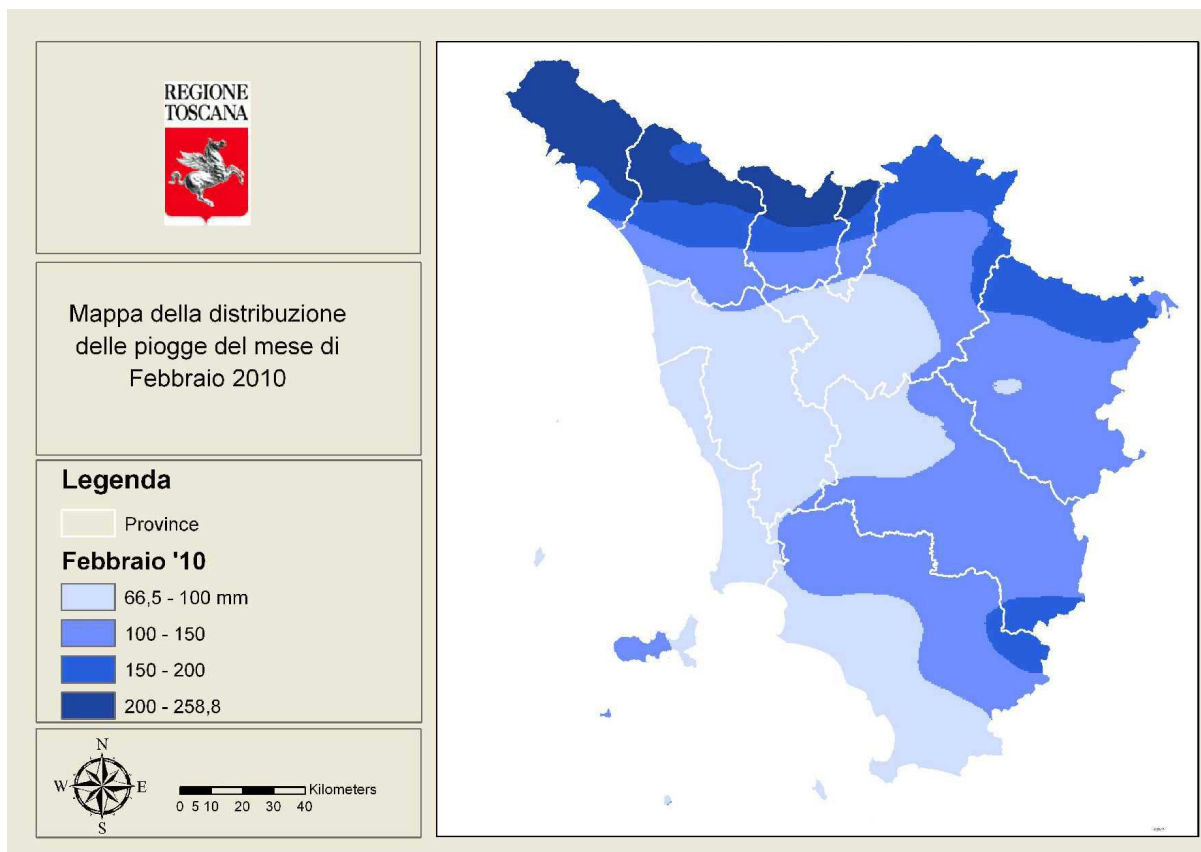
piogge registrate a Pisa



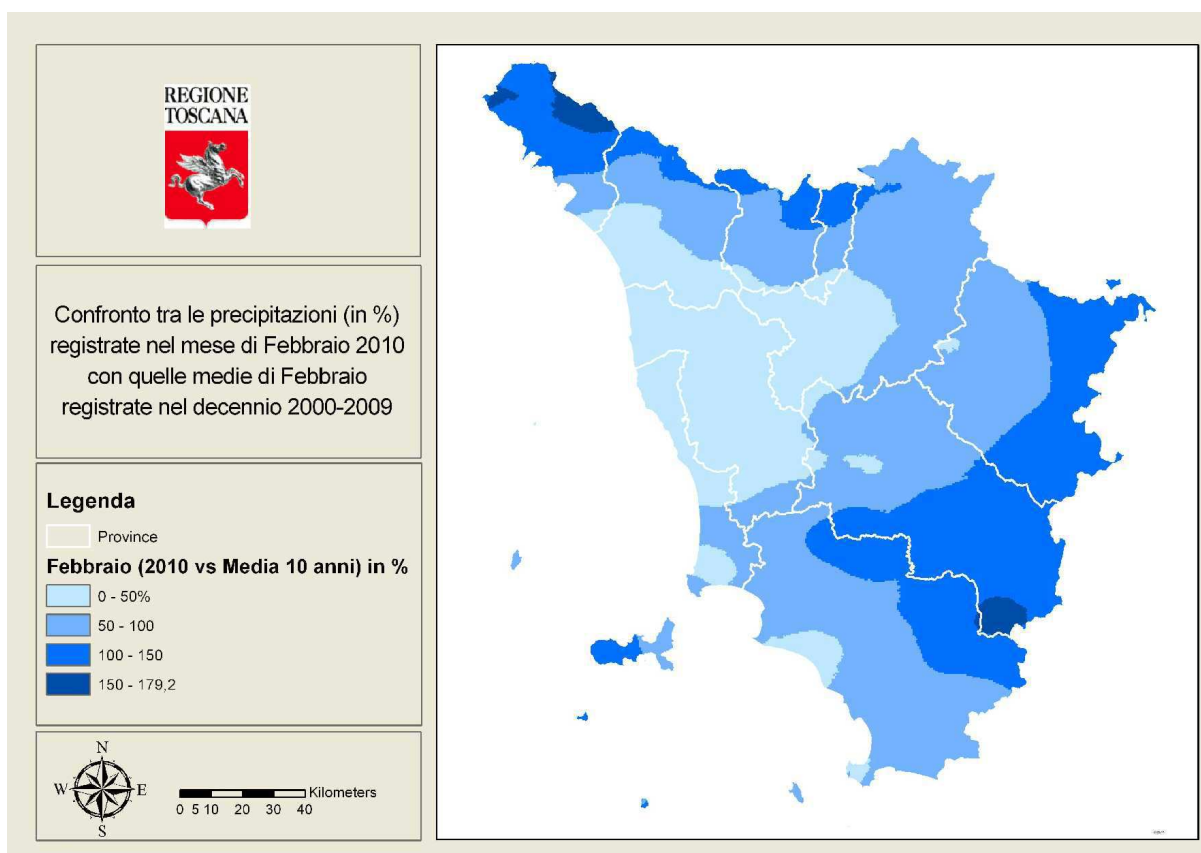
piogge registrate a Livorno



piogge registrate a Grosseto



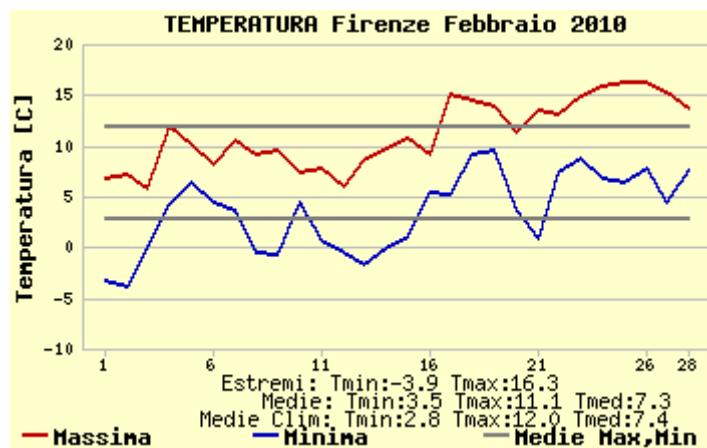
Piogge cumulate sul territorio regionale nel mese di Febbraio 2010.
Elaborazioni e dati Centro Funzionale Regione Toscana.



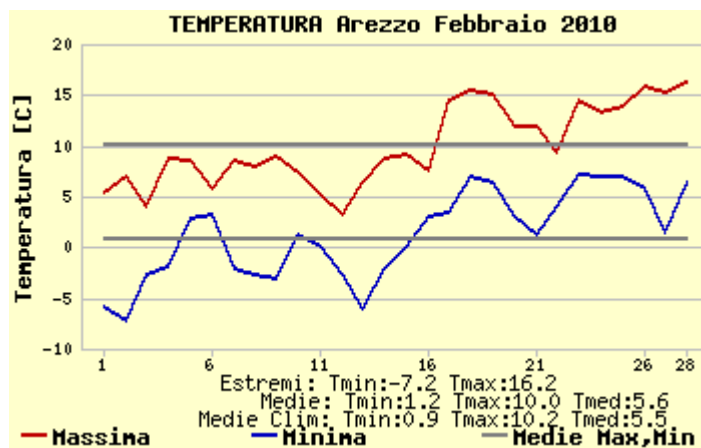
Confronto tra le precipitazioni cumulate registrate nel mese di Febbraio 2010 con quelle medie di Febbraio registrate nel periodo 2000-2009 (valori di differenze in percentuale)
Elaborazioni e dati Centro Funzionale Regione Toscana.

Grafici mensili: Temperature

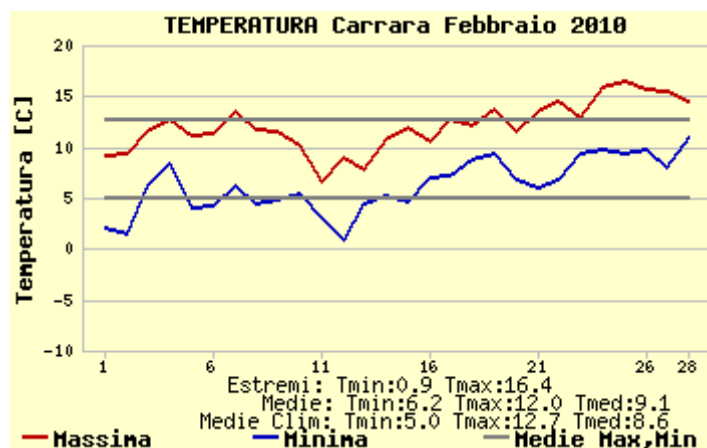
A livello mensile le temperature si sono mantenute in linea con le medie. Nel dettaglio la prima parte del mese, durante la quale si sono succedute alcune incursioni di arie fredda dal nord Europa, ha fatto registrare temperature in genere inferiori alle medie, mentre durante la seconda quindicina, caratterizzata da flusso atlantico mite ed umido, le temperature si sono mantenute nel complesso su valori superiori alle medie in particolare per quanto riguarda i valori minimi.



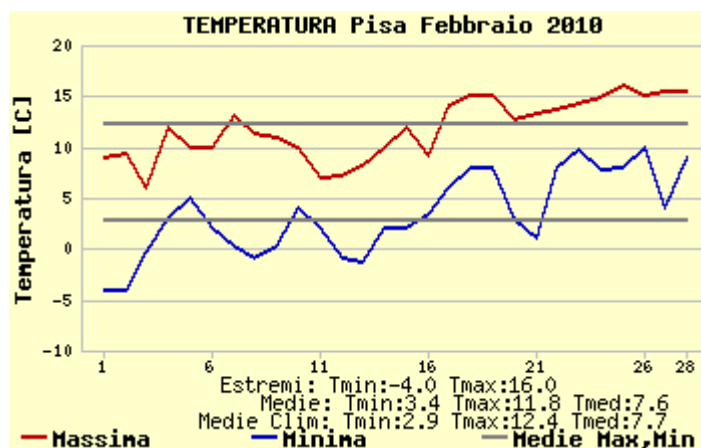
temperature massime e minime registrate a Firenze



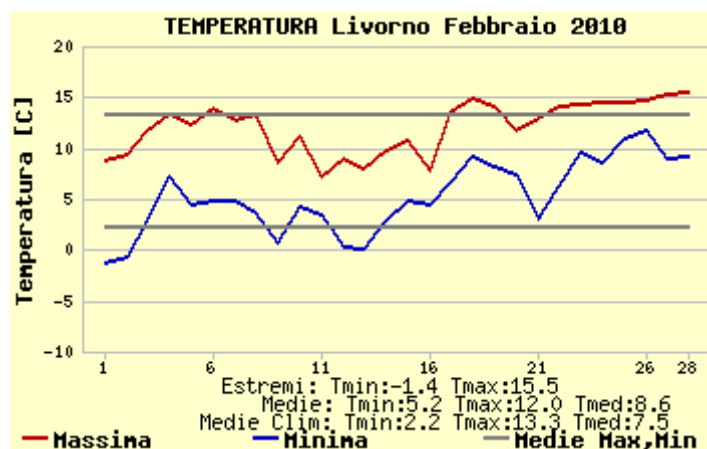
temperature massime e minime registrate a Arezzo



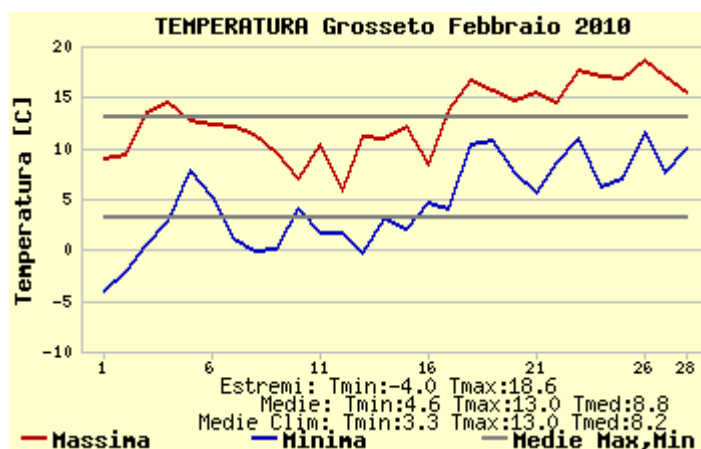
temperature massime e minime registrate a Carrara



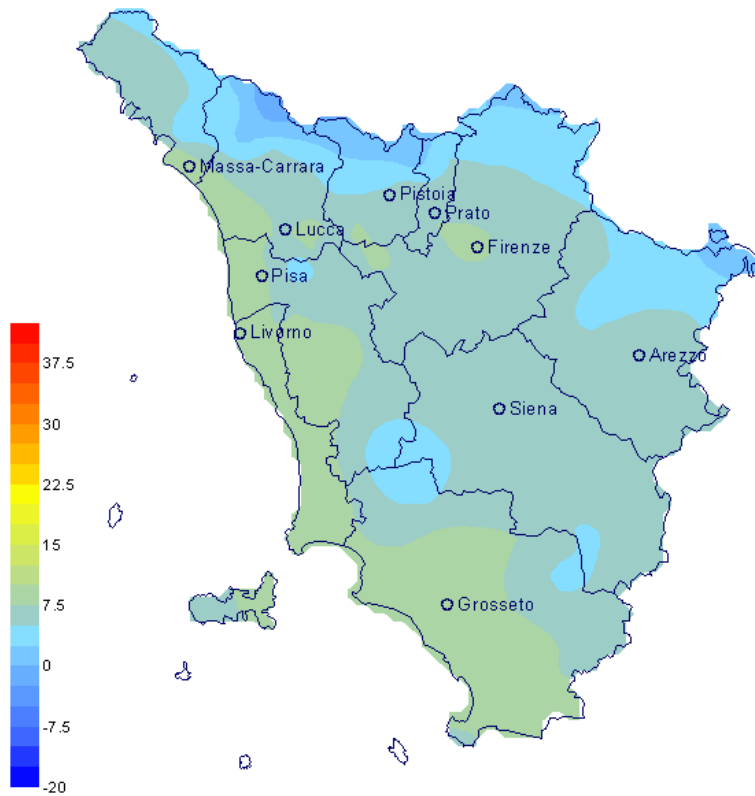
temperature massime e minime registrate a Pisa



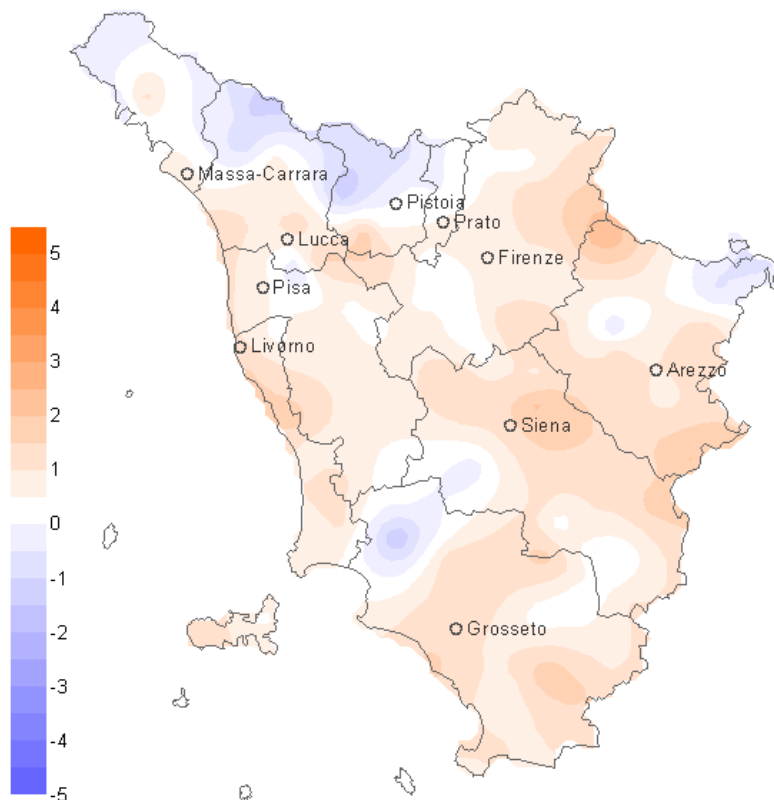
temperature massime e minime registrate a Livorno



temperature massime e minime registrate a Grosseto



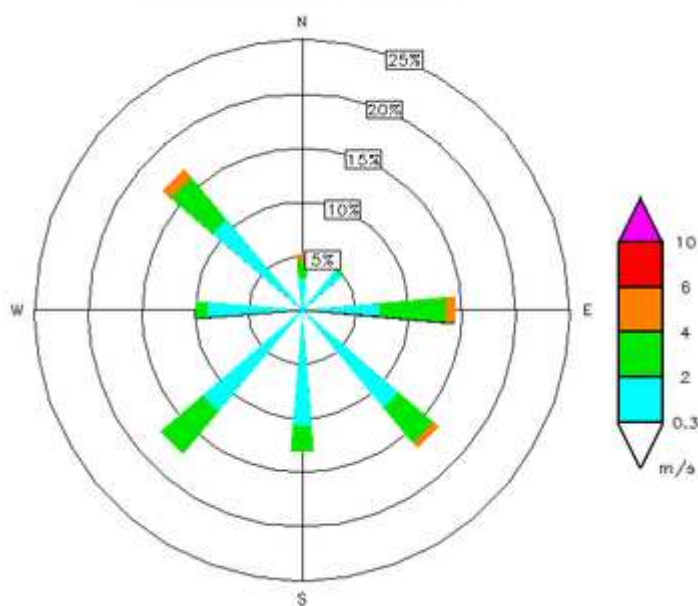
Distribuzione della temperatura media regionale per il mese di Febbraio 2010
 Elaborazione e dati ARSIA



Confronto tra la temperatura media del mese di Febbraio 2010 con quella del periodo 1996-2009
 Elaborazione e dati ARSIA

Grafici mensili: venti

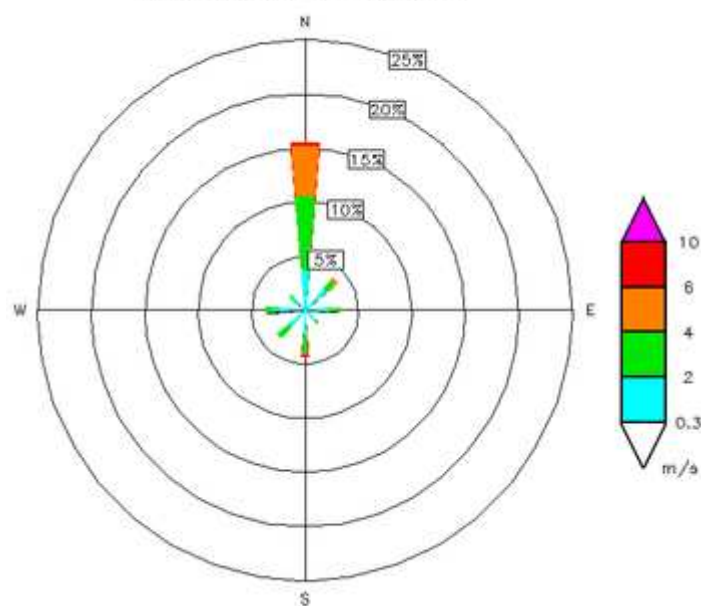
POLO_SCIENTIFICO_(LAMMA) Lat: 43.82 Lon: 11.20 Hgt: 40 m
 PERIOD: 01/02/2010 - 28/02/2010



DATA: 2688/2688 CALM (<0.3 m/s): 1%

Firenze - Rosa dei venti

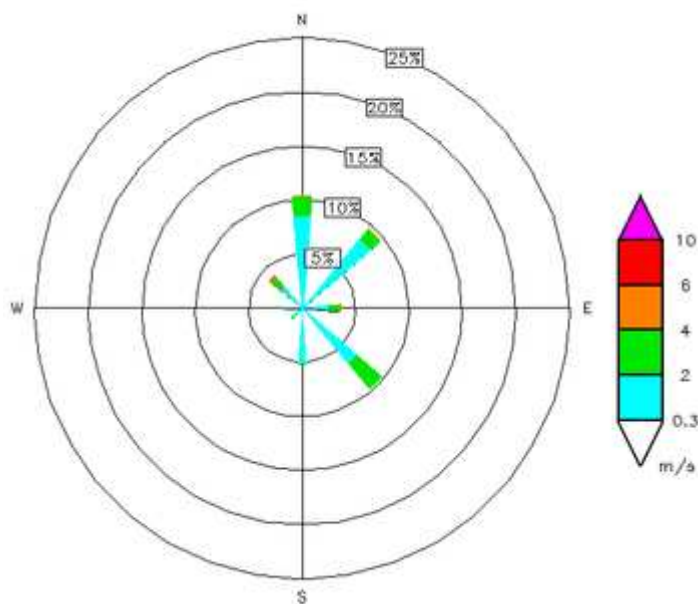
AREZZO Lat: 43.47 Lon: 11.85 Hgt: 248 m
 PERIOD: 01/02/2010 - 28/02/2010



DATA: 22/2688 CALM (<0.3 m/s): 62%

Arezzo - Rosa dei venti

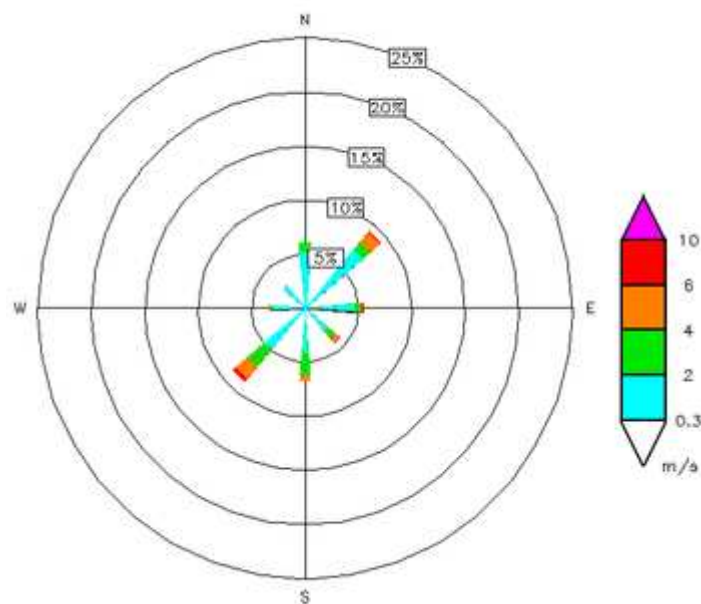
CANDIA_SCURTAROLA Lat: 44.04 Lon: 10.11 Hgt: 150 m
 PERIOD: 01/02/2010 - 28/02/2010



DATA: 2534/2688 CALM (<0.3 m/s): 54%

Carrara - Rosa dei venti

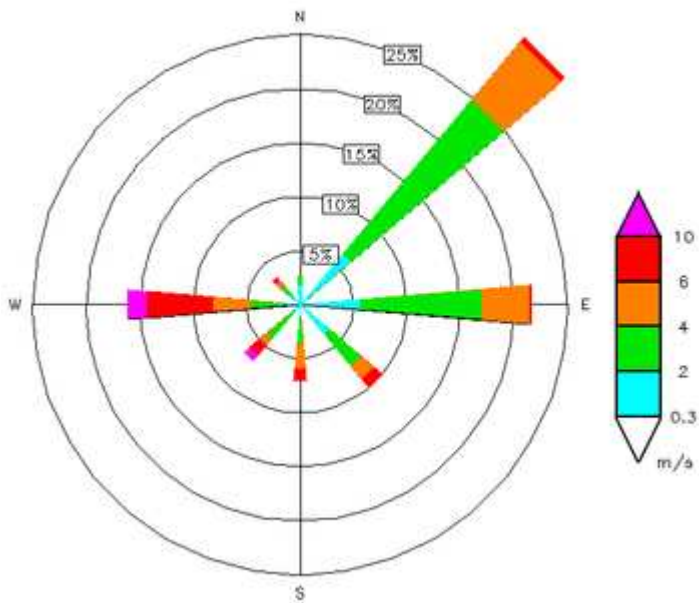
PISA_ORTO_BOTANICO Lat: 43.72 Lon: 10.40 Hgt: 4 m
 PERIOD: 01/02/2010 - 28/02/2010



DATA: 1344/2688 CALM (<0.3 m/s): 53%

Pisa - Rosa dei venti

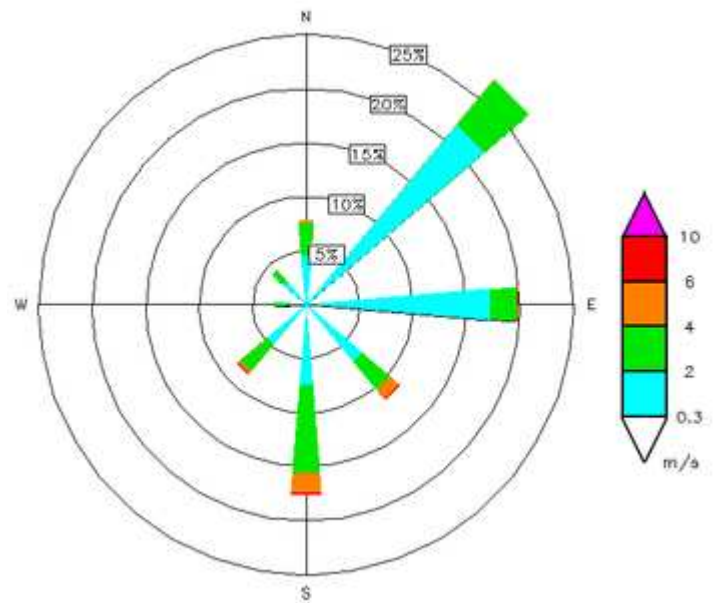
LAMMA_COMMA-MED Lat: 43.55 Lon: 10.30 Hgt: 3 m
PERIOD: 01/02/2010 - 28/02/2010



DATA: 2688/2688 CALM (<0.3 m/s): 0%

Livorno - Rosa dei venti

LAMMA_CRES Lat: 42.79 Lon: 11.10 Hgt: 10 m
PERIOD: 01/02/2010 - 28/02/2010



DATA: 2688/2688 CALM (<0.3 m/s): 0%

Grosseto - Rosa dei venti

A cura di:

GIORGIO BARTOLINI

VALERIO CAPECCHI

ELENA CRISTOFORI

DANIELE GRIFONI

GIANNI MESSERI

FRANCESCO PASI

FRANCESCO PIANI

MATTEO ROSSI

CLAUDIO TEI

TOMMASO TORRIGIANI

ROBERTO VALLORANI

BERNARDO GOZZINI